



EFEKTYWNE DZIAŁANIE PRZEZ MAPOWANIE



Mapa potrzeb zdrowotnych w zakresie chorób dziecięcych dla województwa zachodniopomorskiego

PROJEKT WSPÓLFINANSOWANY Z EUROPEJSKIEGO FUNDUSZU SPOŁECZNEGO W RAMACH PROGRAMU OPERACYJNEGO WIEDZA EDUKACJA ROZWÓJ



Fundusze Europejskie
Wiedza Edukacja Rozwój



Ministerstwo Zdrowia

Unia Europejska
Europejski Fundusz Społeczny



www.mapypotrzebzdrowotnych.mz.gov.pl

Spis treści

I	Aspekty demograficzne i epidemiologiczne	5
1.1	Demografia województwa i jego powiatów	6
1.2	Współczynniki chorobowości szpitalnej w pediatrii ogólnej oraz zgłaszalności w podstawowej opiece zdrowotnej	6
II	Analiza stanu i wykorzystania zasobów	9
2.1	Lecznictwo szpitalne	10
2.1.1	Pediatria ogólna	23
2.1.2	Neonatologia	41
2.1.3	Pediatria specjalistyczna	41
2.2	Ambulatoryjna Opieka Specjalistyczna	41
2.3	Podstawowa Opieka Zdrowotna	41
2.3.1	Podstawowa Opieka Zdrowotna w Polsce	41
2.3.2	Świadczenia Podstawowej Opieki Zdrowotnej	49
2.3.3	Listy aktywne	58
2.4	Wykorzystanie nagłej opieki medycznej	62
2.5	Kadry medyczne	70
2.6	Zasoby sprzętowe	70
III	Prognoza	71
3.1	Prognoza stanu i struktury ludności	72
3.2	Prognoza liczby łóżek	72
3.3	Prognoza świadczeń i świadczeniodawców	72



EFEKTYWNE DZIAŁANIE
PRZEZ MAPOWANIE



Ministerstwo Zdrowia

Część I

Aspekty demograficzne i epidemiologiczne

1.1 Demografia województwa i jego powiatów

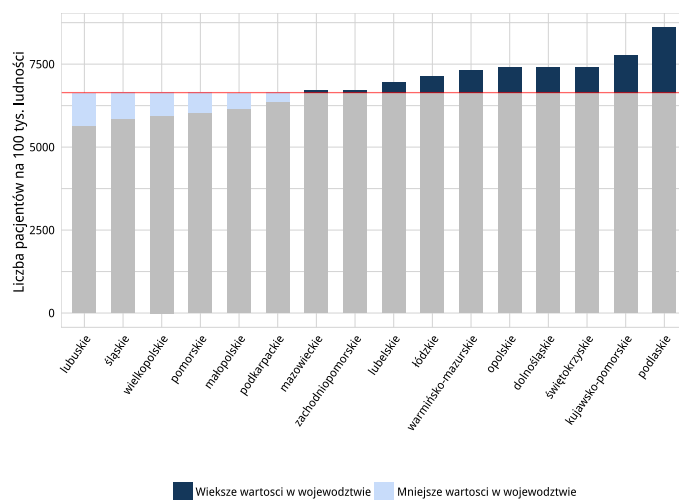
Sytuacja demograficzna w analizowanym okresie została omówiona w opublikowanych 30 kwietnia 2016 r. tzw. szpitalnych mapach potrzeb zdrowotnych. Ze względu na objętość dokumentu postanowiono nie powtarzać treści już opublikowanych. Odsyłamy czytelnika do odpowiednich elementów map szpitalnych.

1.2 Współczynniki chorobowości szpitalnej w pediatrii ogólnej oraz zgłaszalności w podstawowej opiece zdrowotnej

Chorobowość szpitalna

Współczynnik chorobowości szpitalnej wyraża liczbę osób hospitalizowanych wg miejsca zamieszkania z powodu analizowanej w niniejszym dokumencie grupy rozpoznań w ciągu roku w przeliczeniu na 100 tys. dzieci¹. W województwie zachodniopomorskim współczynnik chorobowości szpitalnej wyniósł 6 710,8 pacjentów na 100 tys. dzieci. Był to 8. najniższy wynik w kraju.

Wykres 1.1: Empiryczny współczynnik chorobowości szpitalnej wg województw zamieszkania pacjenta (2014)

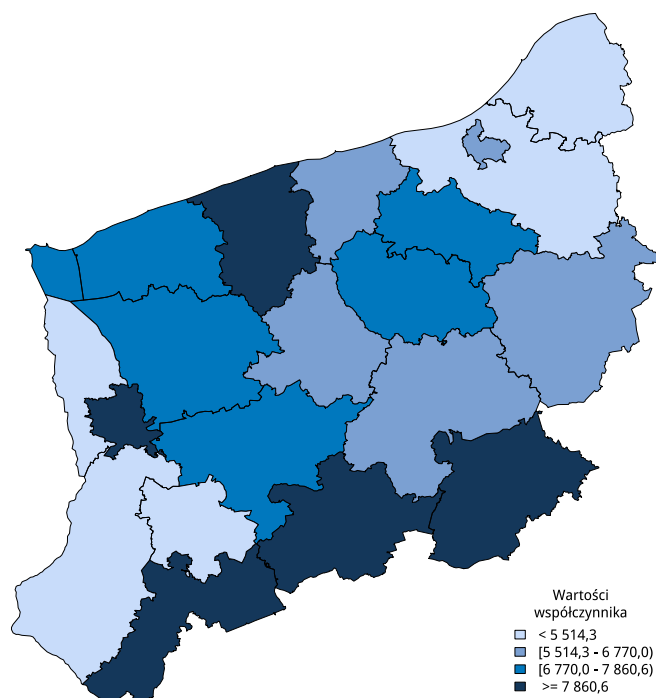


Źródło: opracowanie DAiS na podstawie danych GUS iNFZ.

W województwie zachodniopomorskim najwyższą wartością współczynnika chorobowości szpitalnej charakteryzowały się powiaty choszczeński i myśliborski. Współczynnik wyniósł dla nich odpowiednio 9 017,8 i 8 570,5.

¹W niektórych wpisach do bazy danych Narodowego Funduszu Zdrowia, kod TERYT pacjenta został uzupełniony w sposób błędny i uniemożliwiający jednoznaczną identyfikację jednostki administracyjnej, na terenie której mieszka pacjent. W takich przypadkach założono, że miejsce zamieszkania osoby hospitalizowanej odpowiada miejscu jej leczenia. Mimo niepełnej informacji, zastosowana metoda w najlepszy możliwy sposób pokazuje rzeczywiste wykorzystanie świadczeń publicznej opieki zdrowotnej przez lokalną społeczność.

Mapa 1.1: Empiryczny współczynnik chorobowości szpitalnej wg powiatów zamieszkania pacjenta (2014)



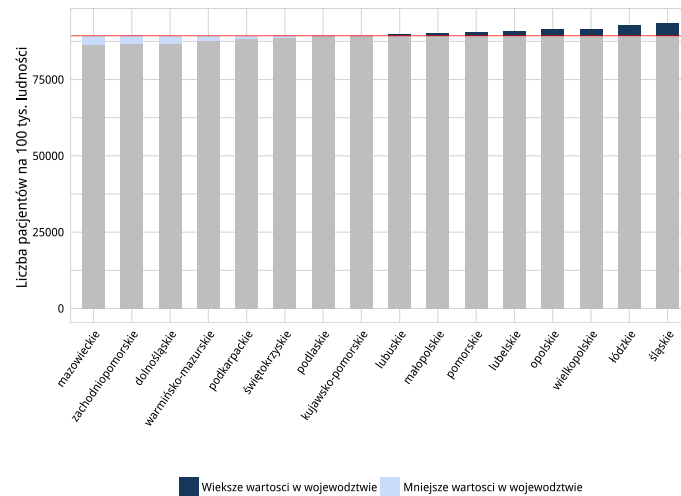
Źródło: opracowanie DAiS na podstawie danych GUS i NFZ.

Zgłaszalność w podstawowej opiece zdrowotnej

Współczynnik zgłaszalności w podstawowej opiece zdrowotnej (dalej: POZ) wyraża liczbę pacjentów, którzy choć raz skorzystali ze świadczeń POZ (tj. świadczenia lekarza POZ, pielęgniarki POZ lub położnej POZ) wg miejsca zamieszkania w ciągu roku w przeliczeniu na 100 tys. dzieci². W województwie zachodniopomorskim współczynnik zgłaszalności w POZ wyniósł 86 572,7 pacjentów na 100 tys. dzieci. Był to 2. najniższy wynik w kraju.

²W niektórych wpisach do bazy danych Narodowego Funduszu Zdrowia, kod TERYT pacjenta został uzupełniony w sposób błędny i uniemożliwiający jednoznaczną identyfikację jednostki administracyjnej, na terenie której mieszka pacjent. W takich przypadkach założono, że miejsce zamieszkania osoby hospitalizowanej odpowiada miejscu jej leczenia. Mimo niepełnej informacji, zastosowana metoda w najlepszy możliwy sposób pokazuje rzeczywiste wykorzystanie świadczeń publicznej opieki zdrowotnej przez lokalną społeczność.

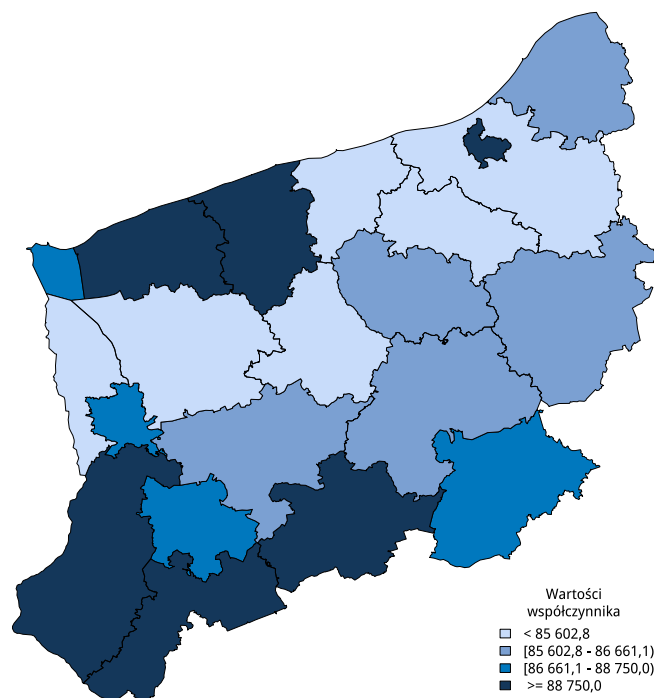
Wykres 1.2: Empiryczny współczynnik zgłaszalności w POZ wg województw zamieszkania pacjenta (2014)



Źródło: opracowanie DAiS na podstawie danych GUS iNFZ.

W województwie zachodniopomorskim najwyższą wartością współczynnika zgłaszalności w POZ charakteryzowały się powiaty m. Koszalin i kamieński. Współczynnik wyniósł dla nich odpowiednio 98 143,3 i 92 393,6.

Mapa 1.2: Empiryczny współczynnik zgłaszalności w POZ wg powiatów zamieszkania pacjenta (2014)



Źródło: opracowanie DAiS na podstawie danych GUS i NFZ.



EFEKTYWNE DZIAŁANIE
PRZEZ MAPOWANIE



Ministerstwo Zdrowia

Część II

Analiza stanu i wykorzystania zasobów

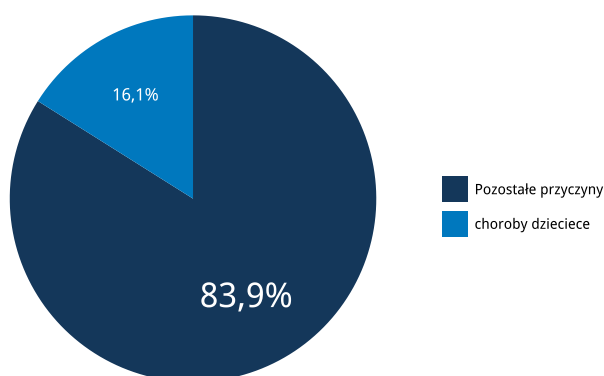
2.1 Lecznictwo szpitalne

Na potrzeby niniejszego opracowania wykorzystano dane jednostkowe Narodowego Funduszu Zdrowia (dalej: NFZ) dotyczące świadczeń szpitalnych sprawozdanych³ za rok 2014. Przez tego typu świadczenie, rozumie się produkty z katalogu 1a oraz 1b, które zostały zakończone w 2014 roku (na potrzeby poszczególnych analiz uwzględniono również te części hospitalizacji, które wykraczały poza rok 2014). Świadczenia realizowane w ramach umowy z płatnikiem w rodzaju rehabilitacja lecznicza zostały poddane oddzielnej analizie – tabele, zestawienia i grafiki dotyczącego tego typu świadczeń zostały jednoznacznie oznaczone. Zwraca się uwagę, że w części tabel dane są prezentowane w tys. do 2 miejsc po przecinku (tzn. wartości są zaokrąglane do części setnych). Stąd też wartość 0,00 wskazuje, że analizowana zmienna przyjęła wartość bliską zeru (nie większą niż 5). W informacjach ogólnych uwzględniono informacje o wszystkich pacjentach poniżej 18 roku życia niezależnie od rozpoznania, oddziału, czy zakresu. W kolejnej części przeprowadzono analizę w podziale na pediatrię ogólną, pediatrię specjalistyczną oraz neonatologię wydzieloną na podstawie klasyfikacji ICD-10 niezależnie od oddziału na którym miała miejsce hospitalizacja.

W 2014 w województwie zachodniopomorskim odnotowano 59,1 tys. hospitalizacji, z czego 5,2 tys. trwających jeden dzień (w tym 4,55% hospitalizacji spoza województwa) hospitalizacji z powodu analizowanych rozpoznań (dalej: Grupa). Stanowiło to 16,07% wszystkich hospitalizacji w województwie. Liczba hospitalizacji na 100 tys. mieszkańców wyniosła 19 723,77, co było 6. wartością wśród województw. W analizie wyróżniono kilka grup wiekowych:

- w grupie wiekowej 0-5 liczba hospitalizacji w przeliczeniu na 100 tys. ludności wyniosła 36 810,95 (9. największa wartość wśród województw)
- w grupie wiekowej 6-10 liczba hospitalizacji w przeliczeniu na 100 tys. ludności wyniosła 11 418,33 (7. największa wartość wśród województw)
- w grupie wiekowej 11-17 liczba hospitalizacji w przeliczeniu na 100 tys. ludności wyniosła 11 168,05 (7. największa wartość wśród województw)

Wykres 2.1: Struktura hospitalizacji w województwie wg głównej przyczyny hospitalizacji



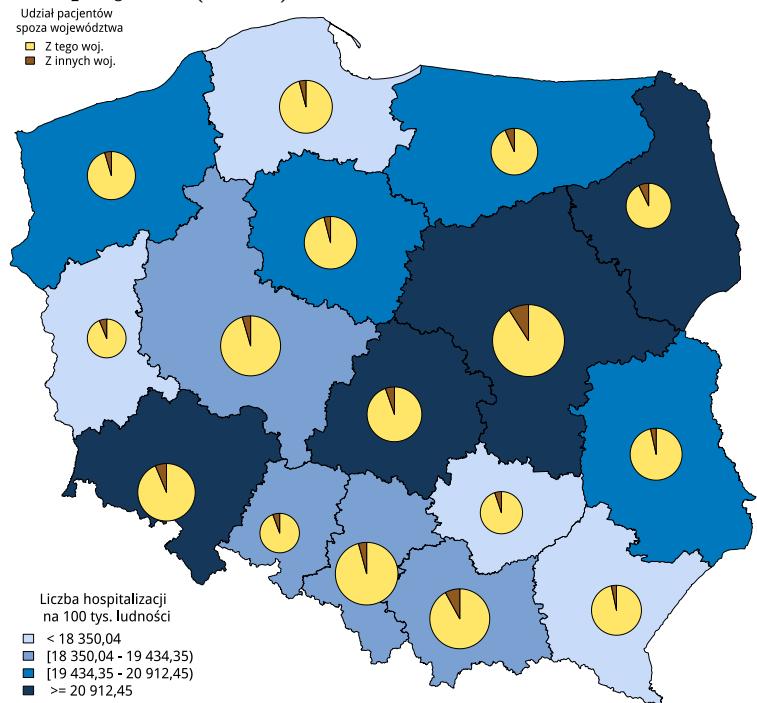
Źródło: Opracowanie DAiS na podstawie danych NFZ.

Mapy 2.1 - 2.4 przedstawiają wizualizację danych w formie mapy dla poszczególnych województw. Wielkość wykresu kołowego odpowiada liczbie hospitalizacji z analizowanymi rozpoznaniem w województwie.

³Tj. wszystkie świadczenia wykazywane przez świadczeniodawców płatnikowi.

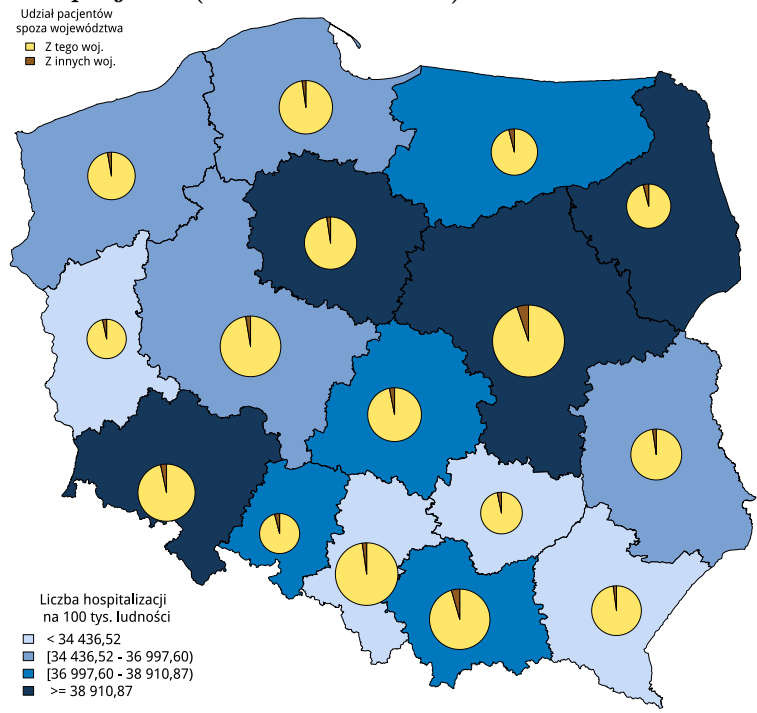
Struktura wykresu kołowego odpowiada strukturze miejsca zamieszkania pacjentów (jasnym kolorem wyróżniono udział pacjentów z województwa, a ciemnym udział pacjentów spoza województwa). Z kolei odcień koloru wypełniającego obrys województwa wizualizuje liczbę hospitalizacji na 100 tys. ludności w województwach, liczoną względem miejsca udzielania świadczeń.

Mapa 2.1: Liczba hospitalizacji na 100 tys. ludności oraz struktura hospitalizacji względem miejsca zamieszkania pacjenta (dzieci)



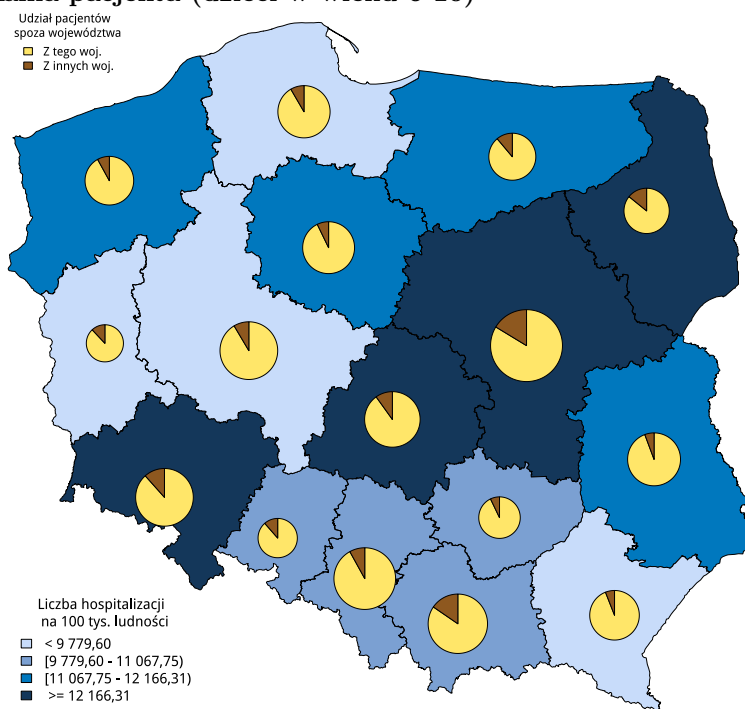
Źródło: Opracowanie DAiS na podstawie danych NFZ.

Mapa 2.2: Liczba hospitalizacji na 100 tys. ludności oraz struktura hospitalizacji względem miejsca zamieszkania pacjenta (dzieci w wieku 0-5)



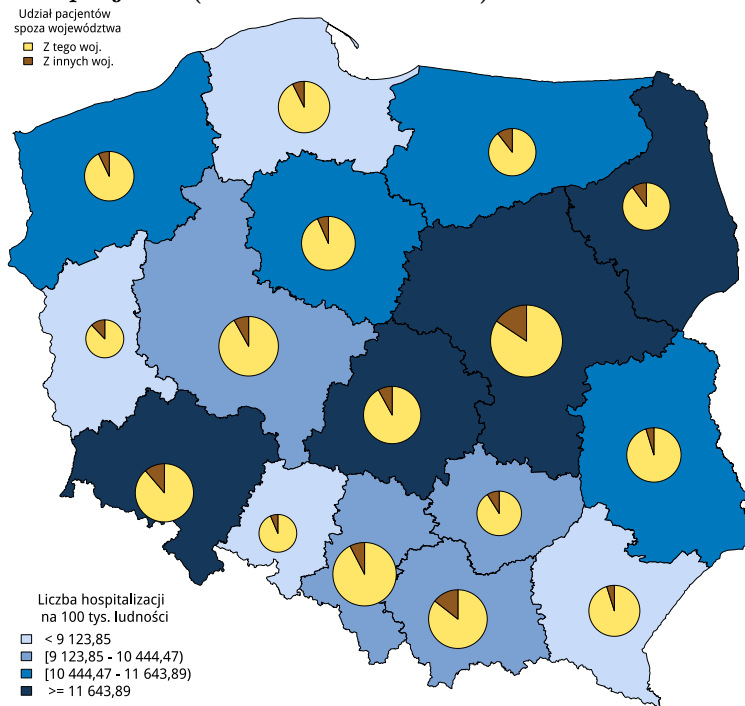
Źródło: Opracowanie DAiS na podstawie danych NFZ.

Mapa 2.3: Liczba hospitalizacji na 100 tys. ludności oraz struktura hospitalizacji względem miejsca zamieszkania pacjenta (dzieci w wieku 6-10)



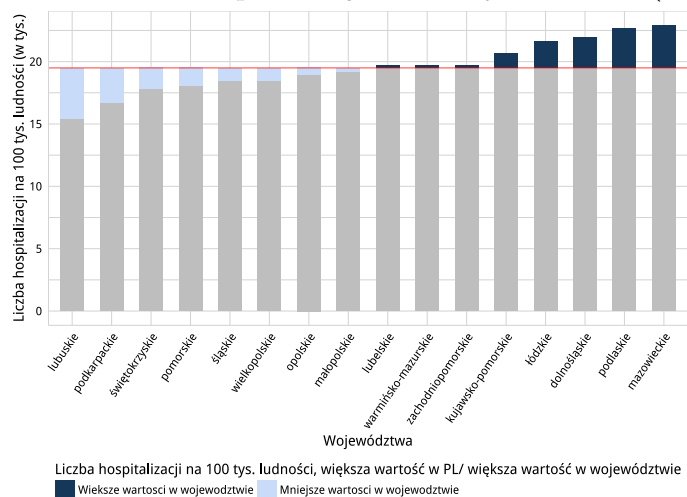
Źródło: Opracowanie DAiS na podstawie danych NFZ.

Mapa 2.4: Liczba hospitalizacji na 100 tys. ludności oraz struktura hospitalizacji względem miejsca zamieszkania pacjenta (dzieci w wieku 11-17)



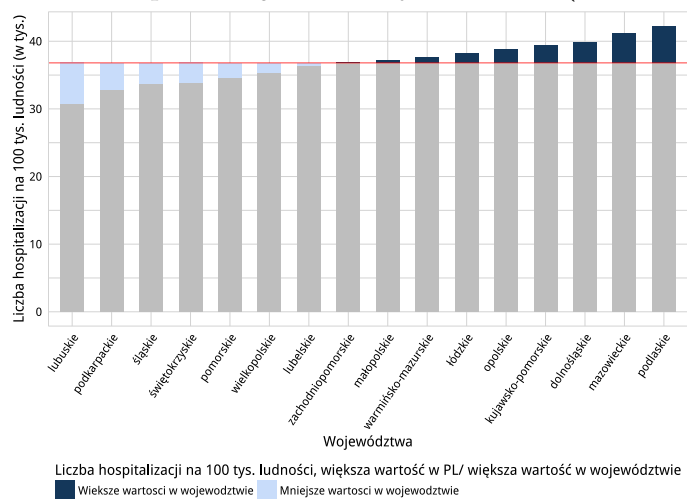
Źródło: Opracowanie DAiS na podstawie danych NFZ.

Wykres 2.2: Liczba hospitalizacji na 100 tys. ludności (dzieci)



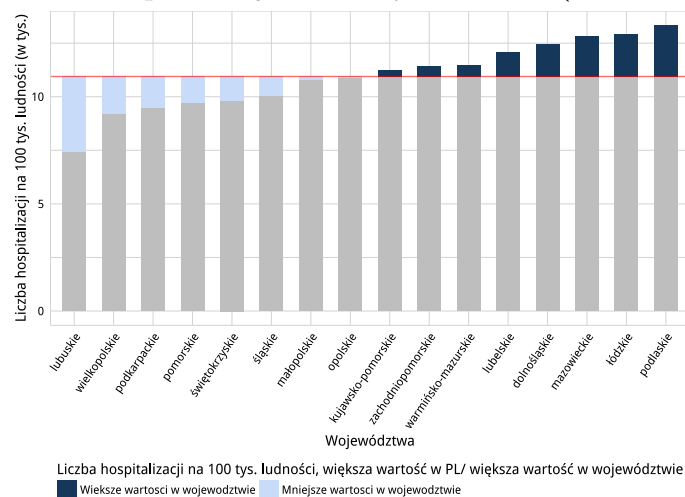
Źródło: Opracowanie DAiS na podstawie danych NFZ.

Wykres 2.3: Liczba hospitalizacji na 100 tys. ludności (dzieci w wieku 0-5)



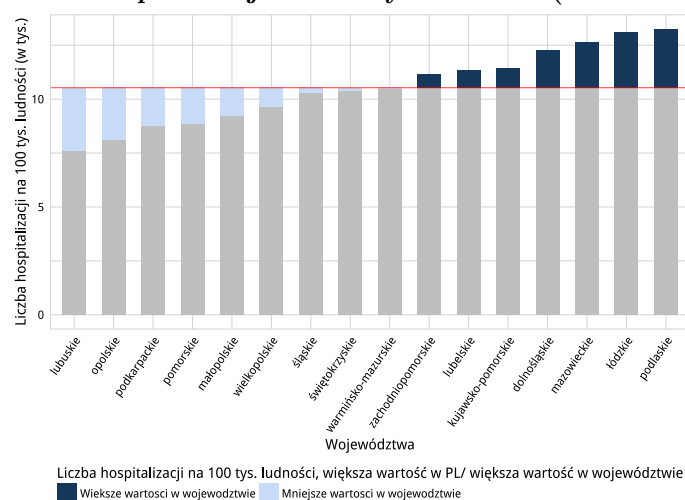
Źródło: Opracowanie DAiS na podstawie danych NFZ.

Wykres 2.4: Liczba hospitalizacji na 100 tys. ludności (dzieci w wieku 6-10)



Źródło: Opracowanie DAiS na podstawie danych NFZ.

Wykres 2.5: Liczba hospitalizacji na 100 tys. ludności (dzieci w wieku 11-17)



Źródło: Opracowanie DAiS na podstawie danych NFZ.

Tabela 2.1: Podstawowe statystyki dotyczące liczby i struktury hospitalizacji w poszczególnych województwach.

Województwo	Łączna liczba hospitalizacji	Liczba hospitalizacji trwających 1 dzień (w tys.; bez trybu jednodniowego)	Liczba hosp. (w tys.) w trybie jednodniowym	% hosp. spoza województwa	Liczba hosp. (w tys.) pacj. z tego woj. w innych woj.	Liczba hosp. na 100 tys. ludności
dolnośląskie	107,1	13,6	0,3	6,3	4,3	21 924,3
kujawsko-pomorskie	79,2	4,9	0,4	4,0	3,7	20 669,0
lubelskie	76,4	11,4	1,4	3,5	5,4	19 670,0
lubuskie	28,7	1,6	0,8	6,2	4,8	15 409,1
łódzkie	91,3	8,8	0,2	5,3	4,6	21 642,7

Województwo	Łączna liczba hospitalizacji	Liczba hospitalizacji trwających 1 dzień (w tys.; bez trybu jednodniowego)	Liczba hosp. (w tys.) w trybie jednodniowym	% hosp. spoza województwa	Liczba hosp. (w tys.) pacj. z tego woj. w innych woj.	Liczba hosp. na 100 tys. ludności
małopolskie	123,0	12,3	2,4	8,0	5,3	19 198,7
mazowieckie	226,3	28,6	0,7	9,0	7,3	22 907,2
opolskie	30,6	1,2	1,7	5,6	3,5	18 932,1
podkarpackie	67,0	4,9	0,5	3,3	5,4	16 714,9
podlaskie	47,8	3,3	-	7,1	2,1	22 699,3
pomorskie	80,8	9,4	0,3	4,1	5,3	18 036,0
śląskie	142,3	9,2	1,8	4,2	7,0	18 454,7
świętokrzyskie	38,3	2,2	0,1	5,1	4,9	17 811,4
warmińsko-mazurskie	53,3	2,5	0,4	6,5	5,7	19 693,7
wielkopolskie	123,3	11,0	1,5	4,5	7,0	18 484,2
zachodniopomorskie	59,1	5,2	0,3	4,6	3,6	19 723,8

Źródło: Opracowanie DAiS na podstawie danych NFZ i GUS.

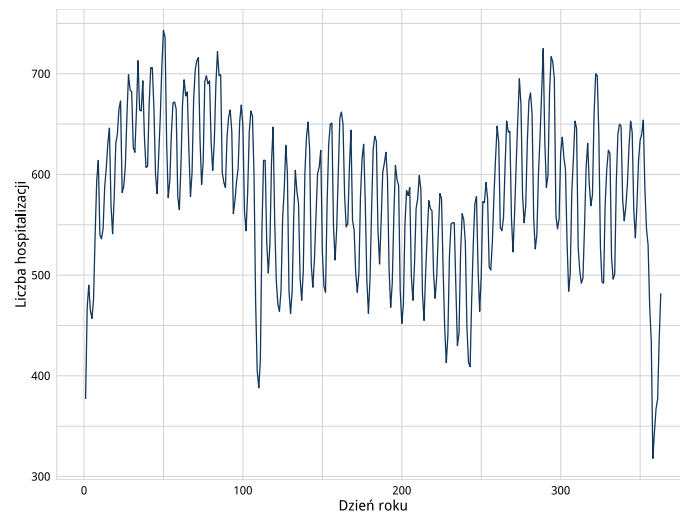
Tabela 2.2: Liczba hospitalizacji na 100 tys. mieszkańców w poszczególnych województwach w podziale na grupy wiekowe

Województwo	Grupa wiekowa		
	0-5	6-10	11-17
dolnośląskie	39 900,2	12 444,3	12 279,7
kujawsko-pomorskie	39 331,3	11 261,8	11 431,9
lubelskie	36 400,5	12 073,6	11 320,1
lubuskie	30 743,2	7 429,7	7 616,8
łódzkie	38 266,6	12 900,3	13 111,8
małopolskie	37 184,2	10 808,3	9 218,1
mazowieckie	41 154,0	12 818,3	12 663,0
opolskie	38 770,7	10 873,7	8 089,1
podkarpackie	32 906,4	9 487,2	8 758,7
podlaskie	42 241,0	13 337,1	13 249,8
pomorskie	34 633,3	9 723,9	8 841,0
śląskie	33 793,0	10 037,9	10 279,1
świętokrzyskie	33 846,2	9 798,2	10 400,7
warmińsko-mazurskie	37 569,6	11 493,8	10 488,2
wielkopolskie	35 380,2	9 205,8	9 632,0
zachodniopomorskie	36 811,0	11 418,3	11 168,1

Źródło: Opracowanie DAiS na podstawie danych NFZ i GUS.

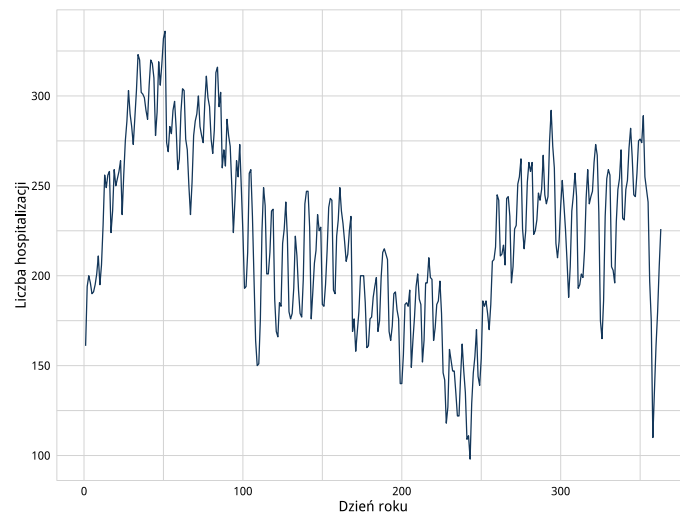
W województwie maksymalna dzienna liczba hospitalizowanych wyniosła 743, minimalna 318 natomiast średnia zaś 579,0. Liczbę osób hospitalizowanych w poszczególnych dniach 2014 roku prezentuje Wykres 2.6.

Wykres 2.6: Dzienna liczba hospitalizacji (sezonowość)



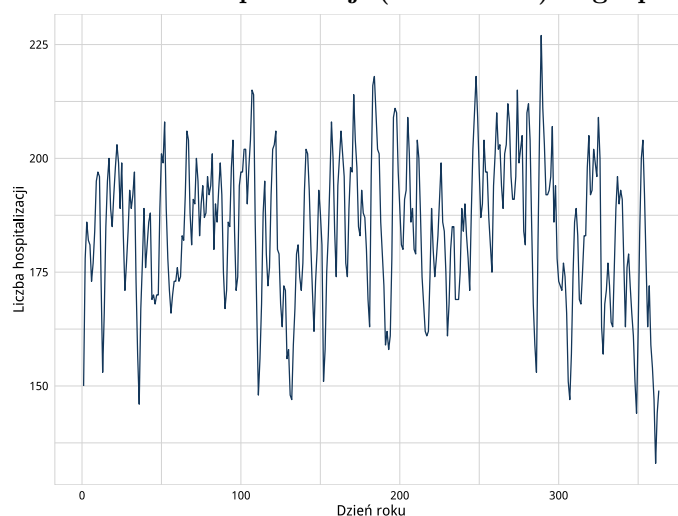
Opracowanie DAiS MZ na podstawie danych NFZ.

Wykres 2.7: Dzienna liczba hospitalizacji (sezonowość) w grupie ogólnopediatrycznej



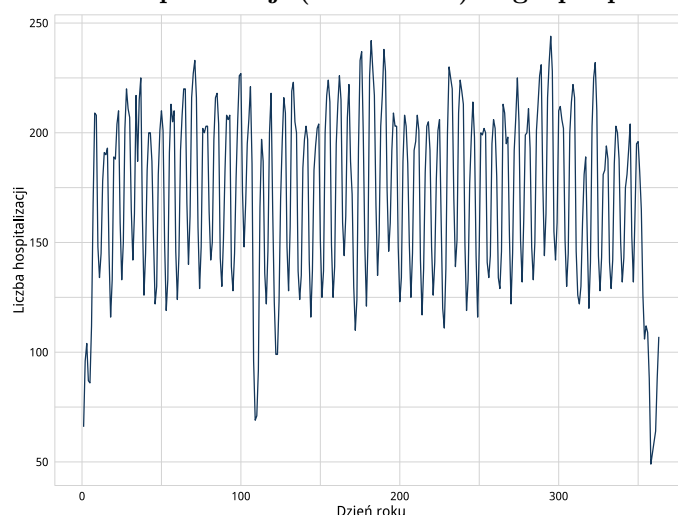
Opracowanie DAiS MZ na podstawie danych NFZ.

Wykres 2.8: Dzienna liczba hospitalizacji (sezonowość) w grupie neonatologia



Opracowanie DAiS MZ na podstawie danych NFZ.

Wykres 2.9: Dzienna liczba hospitalizacji (sezonowość) w grupie pediatria specjalistyczna



Opracowanie DAiS MZ na podstawie danych NFZ.

Liczba świadczeniodawców w analizowanym województwie, którzy hospitalizowali co najmniej jednego pacjenta z analizowaną grupą rozpoznań wyniosła 32⁴.

Każdy z 8 największych świadczeniodawców sprawozdał co najmniej 1 984 hospitalizacji. Z kolei 80% wszystkich hospitalizacji w województwie zostało wykazane u 12 świadczeniodawców. Tabela 2.3 prezentuje listę analizowanych świadczeniodawców. Każdemu świadczeniodawcy nadano identyfikator (Kolumna ID). Identyfikator ten nie zmienia się dla kolejnych tabel, zestawień i wykresów w dokumencie.

Tabela 2.3: Lista świadczeniodawców hospitalizujących co najmniej jednego pacjenta z analizowanymi rozpoznaniem

ID	Nazwa	Powiat
16.0001	Samodzielny Publiczny Szpital Kliniczny Nr 1 im. prof. Tadeusza Sokołowskiego PUM	m. Szczecin
16.0002	Szpital Wojewódzki im. M. Kopernika w Koszalinie	m. Koszalin

⁴ Jak już stwierdzono, na tym etapie analizy nie uwzględniono świadczeń rehabilitacyjnych.

ID	Nazwa	Powiat
16.0003	Samodzielny Publiczny Wojewódzki Szpital Zespolony	m. Szczecin
16.0004	Samodzielny Publiczny Szpital Kliniczny Nr 2 Pomorskiego Uniwersytetu Medycznego	m. Szczecin
16.0005	Samodzielny Publiczny Wielospecjalistyczny Zakład Opieki Zdrowotnej w Stargardzie Szczecińskim	stargardzki
16.0006	Samodzielny Publiczny Zespół Zakładów Opieki Zdrowotnej w Gryficach	gryficki
16.0007	Samodzielny Publiczny Specjalistyczny Zakład Opieki Zdrowotnej "Zdroje"	m. Szczecin
16.0008	Zachodniopomorskie Centrum Onkologii	m. Szczecin
16.0009	Szpital w Szczecinku sp. z o.o.	szczecinecki
16.0010	Regionalny Szpital w Kołobrzegu	kołobrzeski
16.0011	Samodzielny Publiczny Zakład Opieki Zdrowotnej w Choszcznie	choszczeński
16.0012	Specjalistyczny Szpital im. prof. Alfreda Sokołowskiego	m. Szczecin
16.0013	Drawskie Centrum Specjalistyczne	drawski
16.0014	107 Szpital Wojskowy z Przychodnią Samodzielny Publiczny Zakład Opieki Zdrowotnej w Wałczu	wałecki
16.0015	Samodzielny Publiczny Szpital Kliniczny Nr 1 im. prof. Tadeusza Sokołowskiego PUM	policki
16.0016	Samodzielny Publiczny Zakład Opieki Zdrowotnej Ministerstwa Spraw Wewnętrznych i Administracji w Szczecinie	m. Szczecin
16.0017	109 Szpital Wojskowy z Przychodnią Samodzielny Publiczny Zakład Opieki Zdrowotnej	m. Szczecin
16.0018	Regionalne Centrum Medyczne w Białogardzie sp. z o.o.	białogardzki
16.0019	Szpital Powiatowy w Sławnie	sławieński
16.0020	Szpital Barlinek sp. z o.o.	myśliborski
16.0021	Szpitalne Centrum Medyczne w Goleniowie sp. z o.o.	goleniowski
16.0022	Szpital Miejski im. Jana Garduły w Świnoujściu sp. z o.o.	m. Świnoujście
16.0023	Szpital w Dębnie sp. z o.o.	myśliborski
16.0024	"Szpital Powiatowy w Gryfinie" sp. z o.o.	gryfiński
16.0025	Szpital św. Jerzego w Kamieniu Pomorskim	kamiński
16.0026	Samodzielny Publiczny Szpital Rejonowy w Nowogardzie	goleniowski
16.0028	Specjalistyczny Zespół Gruźlicy i Chorób Płuc	m. Koszalin
16.0030	Samodzielny Publiczny Zakład Opieki Zdrowotnej Ministerstwa Spraw Wewnętrznych w Koszalinie	m. Koszalin
16.0034	Samodzielny Publiczny Zespół Zakładów Opieki Zdrowotnej w Gryficach	łobeski
16.0036	Przyjazny Szpital w Połczynie Zdroju sp. z o.o.	świdwiński
16.0046	Zespół Opieki Zdrowotnej w Bornem Sulinowie	szczecinecki
16.0052	Sonomed sp. z o.o.	m. Szczecin

Źródło: Opracowanie DAIŚ na podstawie danych NFZ.

Największy świadczeniodawca sprawozdał 12,94 tys. hospitalizacji dla 10,23 tys. pacjentów. Tym samym 21,9% hospitalizacji z całego województwa odnotowano u największego (pod względem liczby

hospitalizacji) świadczeniodawcy. Tabela 2.4 prezentuje szczegółowe informacje dotyczące liczby hospitalizacji i liczby pacjentów hospitalizowanych u poszczególnych świadczeniodawców.

Tabela 2.4: Liczba hospitalizacji wykazanych przez świadczeniodawców

ID	Liczba pacjentów (tys.)	Łączna liczba hospitalizacji (w tym tryb jednolodowy) (tys.)	Liczba hospitalizacji trwających 1 dzień (bez trybu jednolodowego) (tys.)	Liczba hospitalizacji jednolodowych (tys.)	Procent hospitalizacji w województwie	Skumulowany procent hospitalizacji w województwie
16.0007	10,23	12,94	1,12	0,28	21,9	21,9
16.0001	6,99	9,00	2,48	-	15,2	37,1
16.0002	5,66	6,16	0,67	-	10,4	47,5
16.0003	3,29	3,56	0,06	-	6,0	53,5
16.0004	2,77	3,08	0,23	-	5,2	58,7
16.0005	2,56	2,81	0,07	0,00	4,8	63,5
16.0006	2,19	2,43	0,11	-	4,1	67,6
16.0010	2,11	2,22	0,06	-	3,8	71,4
16.0014	1,73	1,91	0,05	-	3,2	74,6
16.0009	1,46	1,57	0,07	-	2,7	77,2
16.0015	1,51	1,55	0,01	-	2,6	79,9
16.0021	1,08	1,26	0,02	-	2,1	82,0
16.0011	1,03	1,15	0,03	-	1,9	83,9
16.0020	1,07	1,14	0,02	-	1,9	85,9
16.0013	1,08	1,14	0,02	-	1,9	87,8
16.0018	1,03	1,08	0,02	-	1,8	89,6
16.0023	1,02	1,08	0,01	-	1,8	91,4
16.0026	0,97	1,03	0,01	-	1,7	93,2
16.0019	0,91	0,94	0,01	-	1,6	94,8
16.0036	0,83	0,91	0,01	-	1,5	96,3
16.0025	0,81	0,86	0,03	-	1,5	97,8
16.0022	0,74	0,79	0,03	-	1,3	99,1
16.0024	0,40	0,40	0,00	-	0,7	99,8
16.0017	0,06	0,06	0,00	-	0,1	99,9
16.0012	0,01	0,01	0,00	-	0,0	99,9
16.0034	0,01	0,01	0,01	-	0,0	99,9
16.0016	0,01	0,01	0,01	-	0,0	100,0
16.0046	0,01	0,01	-	0,01	0,0	100,0
16.0008	0,01	0,01	0,00	-	0,0	100,0
16.0030	0,00	0,00	-	0,00	0,0	100,0
16.0052	0,00	0,00	-	0,00	0,0	100,0
16.0028	0,00	0,00	-	-	0,0	100,0
województwo	48,15	59,12	5,17	0,29	100,0	100,0

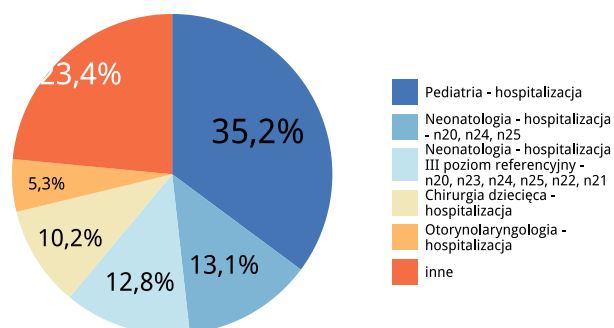
Źródło: Opracowanie DAiS na podstawie danych NFZ.

Największą liczbą hospitalizacji w ramach analizowanej grupy charakteryzowały się oddziały: ⁵ pediatryczny oraz neonatologiczny. Hospitalizacje na tych dwóch oddziałach stanowiły łącznie 67,0% w analizowanej grupie. Najwięcej hospitalizacji sprawozdano w ramach zakresów o nazwach : Peditria -

⁵Przez oddział rozumie się VIII część kodu resortowego, charakteryzującego komórkę organizacyjną przedsiębiorstwa podmiotu leczniczego (Rozporządzenie Ministra Zdrowia z dnia 17 maja 2012 r. w sprawie systemu resortowych kodów identyfikacyjnych oraz szczegółowego sposobu ich nadawania (Dz. U. 2012 poz. 594))

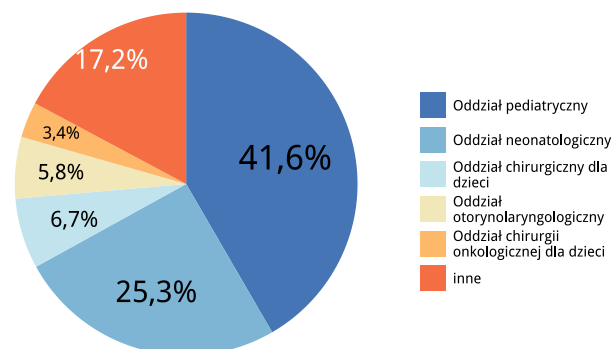
hospitalizacja oraz Neonatologia - hospitalizacja - n20, n24, n25. Hospitalizacje w ramach tych dwóch zakresów stanowiły łącznie 48,2% hospitalizacji w analizowanej grupie.

Wykres 2.10: Rozkład hospitalizacji wg zakresów



Źródło: Opracowanie DAiS na podstawie danych NFZ.

Wykres 2.11: Rozkład hospitalizacji wg oddziałów



Źródło: Opracowanie DAiS na podstawie danych NFZ.

Tabela 2.5: Liczba hospitalizacji na oddziałach wg zakresów (w tys.)

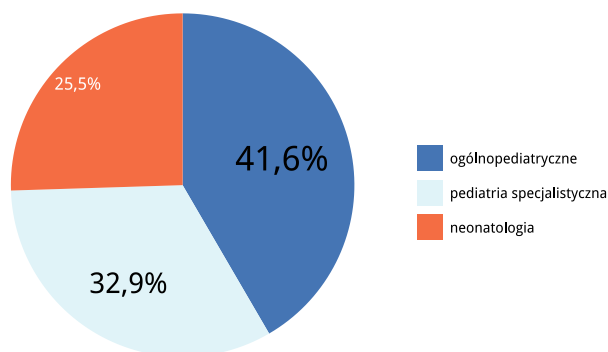
Oddział - zakres	Pediatria - hospitalizacja	Neonatologia - hospitalizacja - n20, n24, n25	Neonatologia - hospitalizacja III poziom referencyjny - n20, n23, n24, n25, n22, n21	Chirurgia dziecięca - hospitalizacja	Otorinolaryngologia - hospitalizacja	Pozostale
pediatryczny	19,3	1,0	-	-	-	4,3
neonatologiczny	0,6	6,8	7,6	-	-	0,0
chirurgiczny dla dzieci	-	-	-	3,9	-	-

Oddział - zakres	Pediatria - hospitalizacja	Neonatologia - hospitalizacja - n20, n24, n25	Neonatologia - hospitalizacja III poziom referencyjny - n20, n23, n24, n25, n22, n21	Chirurgia dziecięca - hospitalizacja	Otorynolaryngologia - hospitalizacja	Pozostałe
chirurgii onkologicznej dla dzieci	-	-	-	2,0	-	-
otorynolaryngologiczny	-	-	-	-	3,1	0,3
Pozostałe	0,8	-	-	0,1	-	9,2

Źródło: Opracowanie własne DAiS na podstawie danych NFZ.

Na potrzeby prezentacji kolejnych zestawień dalsze analizy zostały sporządzone dla pogrupowanych rozpoznań wg klasyfikacji ICD-10. Ze względu na duży rozmiar, wspomniany podział został umieszczony w załączniku do niniejszego dokumentu. Wykres 2.12 prezentuje procentowy udział wyróżnionych rozpoznań w analizowanej grupie⁶.

Wykres 2.12: Struktura hospitalizacji wg podgrup



Opracowanie DAiS na podstawie danych NFZ.

Analizowane rozpoznania zostały podzielone na 3 podgrup (dalej: Podgrupa). Najliczniejszą podgrupą pod względem liczby hospitalizacji jest zbiór rozpoznań ICD-10, któremu nadano nazwę ogólnopediatryczne. Hospitalizacje z rozpoznaniem należącym do tej podgrupy stanowiły 41,62% wszystkich hospitalizacji z analizowanymi rozpoznaniem. Tabela 2.6 prezentuje szczegółowe informacje dotyczące liczby hospitalizacji i liczby pacjentów w analizowanym województwie w podziale na podgrupy.

⁶Na potrzeby wykresu podgrupy dla których udział hospitalizacji nie przekroczył 3% względem Grupy zostały włączone do kategorii 'Pozostałe'

Tabela 2.6: Podstawowe statystyki wg podgrup analizowanej grupy chorób

Podgrupa	Liczba pacjentów (w tys.).	Łączna liczba hospitalizacji (w tys.; w tym tryb jednodniowy)	Liczba hospitalizacji trwających 1 dzień(w tys.; bez trybu jednodniowego)	Liczba hosp. (w tys.)w trybie jednodniowym	% hospitalizacji	skumulowany % hospitalizacji
ogólnopediatriczne	20,34	24,61	2,55	-	41,62	41,62
pediatria specjalistyczna	15,57	19,44	2,54	0,29	32,88	74,50
neonatologia	14,75	15,08	0,08	-	25,50	100,00

Opracowanie DAiS na podstawie danych NFZ.

Tabela 2.7 prezentuje szczegółowe informacje dotyczące liczby hospitalizacji w podziale na podgrupy oraz oddziały⁷, zaś Tabela 2.8 w podziale na podgrupy oraz zakresy świadczeń⁸.

Tabela 2.7: Liczba hospitalizacji w podgrupach wg oddziałów (w tys.)

Podgrupa	pediatryczny	neonatologiczny	chirurgiczny dla dzieci	otorynolaryngologiczny	chirurgii onkologicznej dla dzieci	Pozostałe
ogólnopediatriczne	19,51	0,62	0,12	0,51	0,07	3,78
pediatria specjalistyczna	4,11	0,58	3,82	2,93	1,92	6,09
neonatologia	1,00	13,78	0,00	-	0,00	0,29
Województwo	24,61	14,99	3,93	3,43	1,99	10,17
Polska	435,19	365,64	135,75	48,75	1,99	387,50

Opracowanie DAiS na podstawie danych NFZ.

Tabela 2.8: Liczba hospitalizacji w podgrupach wg zakresów (w tys.)

Podgrupa	Pediatria - hospitalizacja	Neonatologia - hospitalizacja - n20, n24, n25	Neonatologia - hospitalizacja III poziom referencyjny - n20, n23, n24, n25, n22, n21	Chirurgia dziecięca - hospitalizacja	Otorynolaryngologia - hospitalizacja	Pozostałe
ogólnopediatriczne	18,81	0,00	0,02	0,19	0,50	5,08
pediatria specjalistyczna	1,96	0,17	0,39	5,81	2,63	8,48
neonatologia	0,01	7,56	7,17	0,00	-	0,33
Województwo	20,78	7,74	7,58	6,00	3,12	13,89
Polska	433,18	131,21	128,22	131,71	44,03	506,48

⁷Na potrzeby tabeli oddziały, na których udział hospitalizacji względem Grupy nie przekroczył 3% zostały włączone do kategorii 'Pozostałe'

⁸Na potrzeby tabeli zakresy, na których udział hospitalizacji względem Grupy nie przekroczył 3% zostały włączone do kategorii 'Pozostałe'

Podgrupa	Pediatria - hospitalizacja	Neonatologia - hospitalizacja - n20, n24, n25	Neonatologia - hospitalizacja III poziom referencyjny - n20, n23, n24, n25, n22, n21	Chirurgia dziecięca - hospitalizacja	Otorynolaryngologia - hospitalizacja	Pozostałe
----------	----------------------------	---	--	--------------------------------------	--------------------------------------	-----------

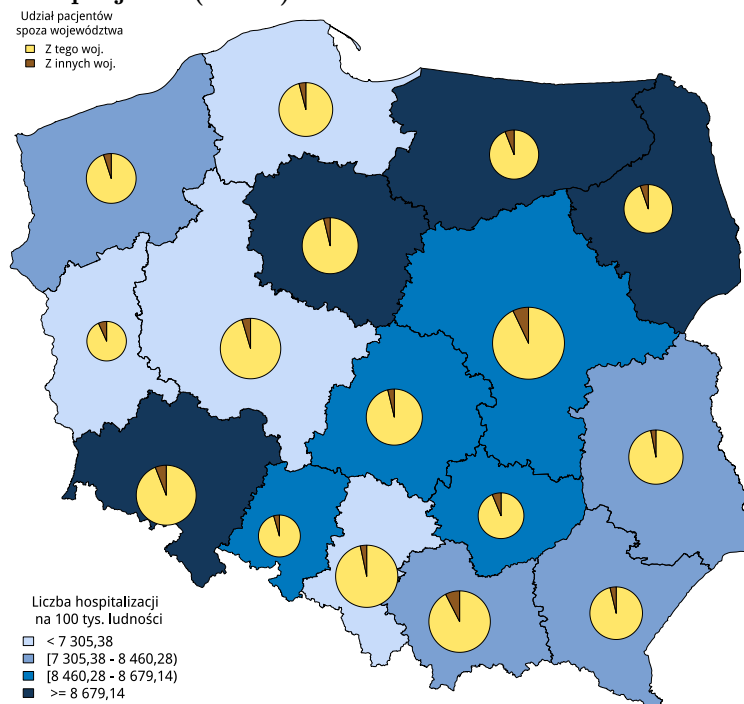
Opracowanie DAiS na podstawie danych NFZ.

2.1.1 Pediatria ogólna

W 2014 roku w województwie zachodniopomorskim odnotowano 24,61 tys. hospitalizacji z powodu rozpoznań, zakwalifikowanych jako ogólnopediatryczne (dalej: podgrupa), co stanowiło 41,62% wszystkich hospitalizacji z powodu rozpoznań, które przeanalizowano w niniejszym dokumencie. Liczba hospitalizacji na 100 tys. mieszkańców wyniosła 8 208,37 i była to 10 największa wartość wśród województw. W analizie wyróżniono kilka grup wiekowych:

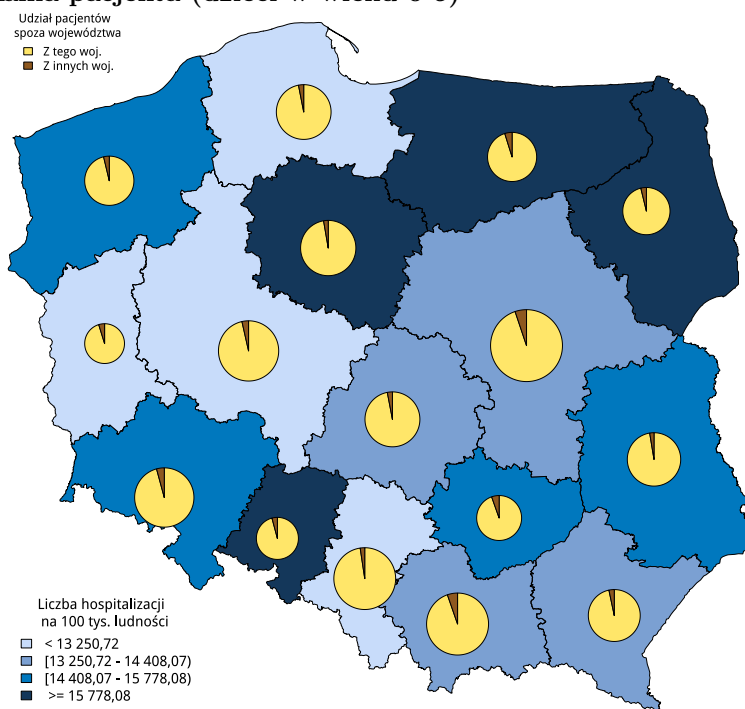
- w grupie wiekowej 0-5 liczba hospitalizacji w przeliczeniu na 100 tys. ludności wyniosła 14 471,10 (8. największa wartość wśród województw)
- w grupie wiekowej 6-10 liczba hospitalizacji w przeliczeniu na 100 tys. ludności wyniosła 5 204,16 (10. największa wartość wśród województw)
- w grupie wiekowej 11-17 liczba hospitalizacji w przeliczeniu na 100 tys. ludności wyniosła 5 042,85 (8. największa wartość wśród województw)

Mapa 2.5: Liczba hospitalizacji na 100 tys. ludności oraz struktura hospitalizacji względem miejsca zamieszkania pacjenta (dzieci)



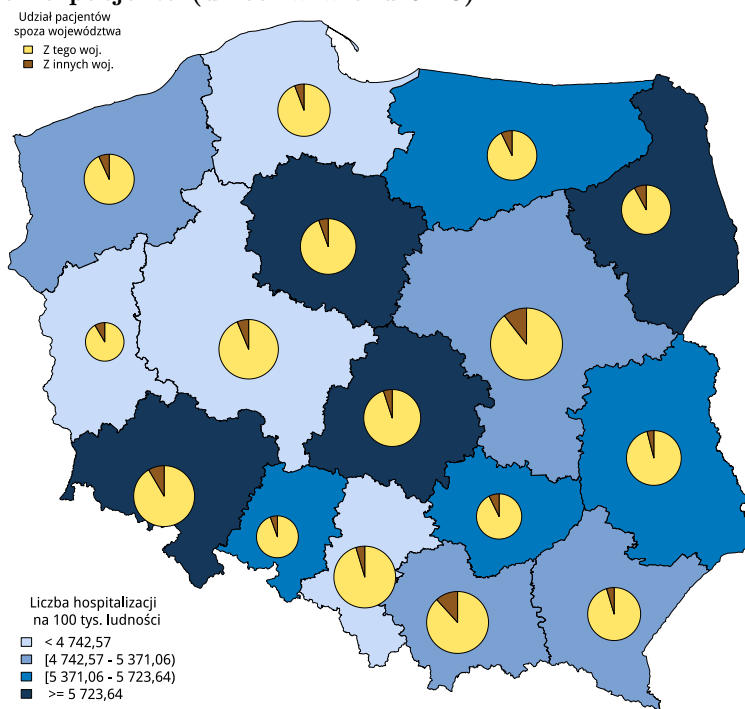
Źródło: Opracowanie DAiS na podstawie danych NFZ i GUS.

Mapa 2.6: Liczba hospitalizacji na 100 tys. ludności oraz struktura hospitalizacji względem miejsca zamieszkania pacjenta (dzieci w wieku 0-5)



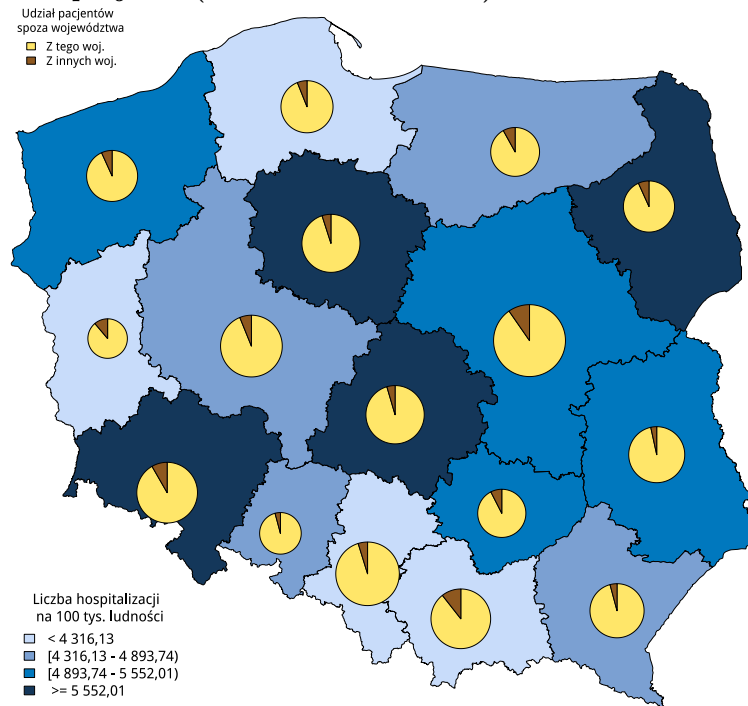
Źródło: Opracowanie DAiS na podstawie danych NFZ i GUS.

Mapa 2.7: Liczba hospitalizacji na 100 tys. ludności oraz struktura hospitalizacji względem miejsca zamieszkania pacjenta (dzieci w wieku 6-10)



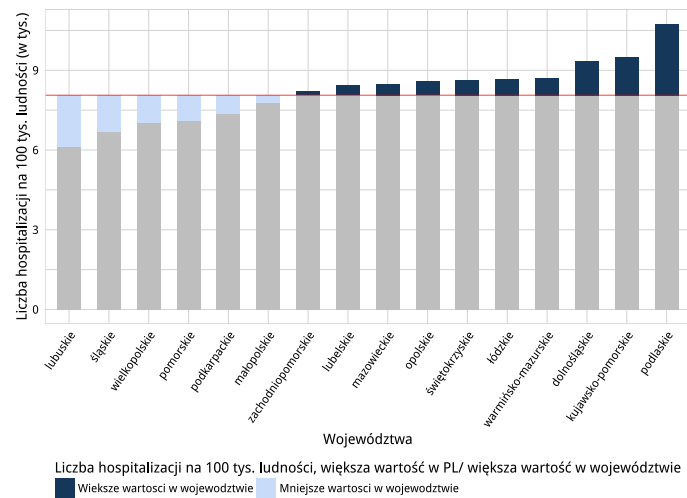
Źródło: Opracowanie DAiS na podstawie danych NFZ i GUS.

Mapa 2.8: Liczba hospitalizacji na 100 tys. ludności oraz struktura hospitalizacji względem miejsca zamieszkania pacjenta (dzieci w wieku 11-17)



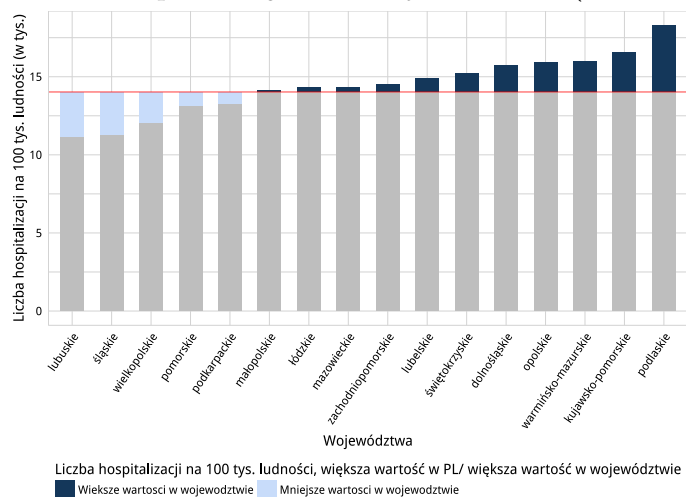
Źródło: Opracowanie DAiS na podstawie danych NFZ i GUS.

Wykres 2.13: Liczba hospitalizacji na 100 tys. ludności (dzieci)



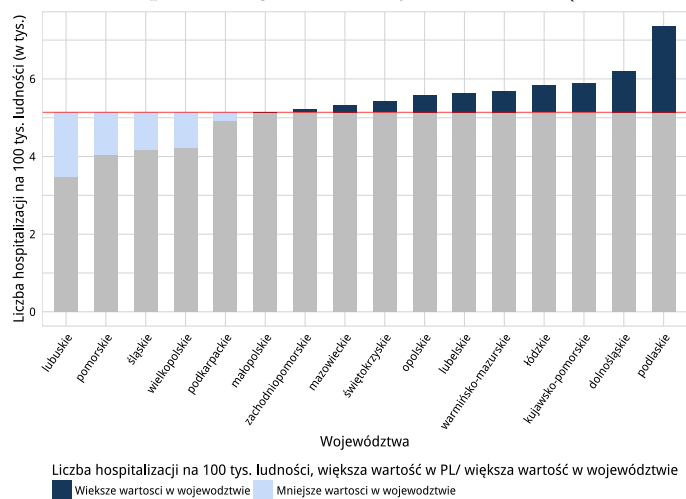
Źródło: Opracowanie DAiS na podstawie danych NFZ i GUS.

Wykres 2.14: Liczba hospitalizacji na 100 tys. ludności (dzieci w wieku 0-5)



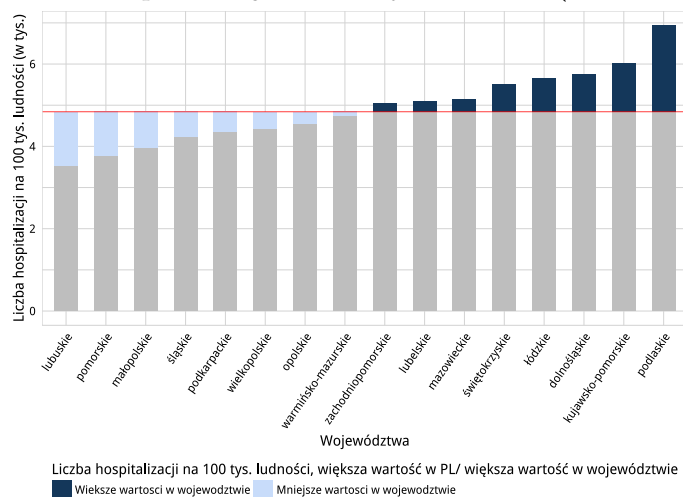
Źródło: Opracowanie DAiS na podstawie danych NFZ i GUS.

Wykres 2.15: Liczba hospitalizacji na 100 tys. ludności (dzieci w wieku 6-10)



Źródło: Opracowanie DAiS na podstawie danych NFZ i GUS.

Wykres 2.16: Liczba hospitalizacji na 100 tys. ludności (dzieci w wieku 11-17)



Źródło: Opracowanie DAiS na podstawie danych NFZ i GUS.

Tabela 2.9: Podstawowe statystyki dotyczące liczby i struktury hospitalizacji w poszczególnych województwach.

Województwo	Łączna liczba hospitalizacji (w tys.; w tym tryb jednodniowy)	Liczba hospitalizacji trwających 1 dzień (w tys.; bez trybu jednodniowego) Liczba hosp.	(w tys.) w trybie jednodniowym	% hosp. spoza województwa	Liczba hosp. pacj. z tego woj. w innych woj.	Liczba hosp. na 100 tys. ludności (dzieci)
dolnośląskie	45,62	4,35	0,00	5,9	1 487	9 339,26
kujawsko-pomorskie	36,39	0,98	-	3,7	1 119	9 495,87
lubelskie	32,75	3,42	0,03	3,0	1 886	8 428,05
lubuskie	11,39	0,36	0,16	6,8	1 947	6 106,79
łódzkie	36,59	2,81	0,08	3,8	1 841	8 668,96
małopolskie	49,74	4,29	0,00	7,5	1 545	7 761,44
mazowieckie	83,91	10,29	0,02	7,1	3 343	8 492,52
opolskie	13,88	0,24	0,92	4,4	1 229	8 582,97
podkarpackie	29,56	2,17	0,00	3,8	1 714	7 375,38
podlaskie	22,62	0,38	-	5,3	709	10 745,51
pomorskie	31,80	2,46	0,00	4,1	1 789	7 095,38
śląskie	51,64	1,64	0,02	3,3	2 855	6 695,66
świętokrzyskie	18,56	0,79	0,00	6,3	1 691	8 625,53
warmińsko-mazurskie	23,59	1,04	0,01	5,9	1 777	8 709,68
wielkopolskie	46,97	2,83	0,00	4,6	2 645	7 039,37
zachodniopomorskie	24,61	2,55	-	5,0	1 219	8 208,37

Źródło: Opracowanie DAiS na podstawie danych NFZ i GUS.

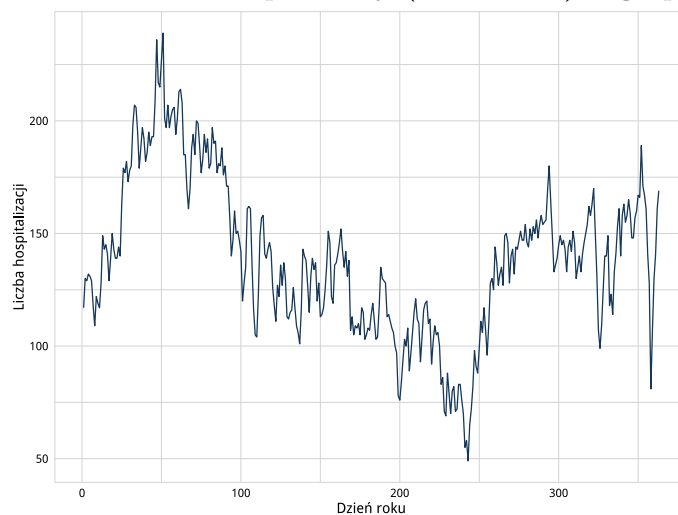
Tabela 2.10: Statystyki dotyczące liczby i struktury hospitalizacji w poszczególnych województwach w podziale na grupy wiekowe na 100 tys. ludności z danej grupy wiekowej

Województwo	Grupa wiekowa		
	0-5	6-10	11-17
dolnośląskie	15 721,1	6 196,6	5 743,4
kujawsko-pomorskie	16 574,4	5 880,1	6 027,0
lubelskie	14 898,7	5 626,4	5 104,4
lubuskie	11 148,2	3 489,4	3 540,4
łódzkie	14 331,4	5 831,6	5 659,5
małopolskie	14 131,8	5 151,0	3 967,5
mazowieckie	14 345,0	5 323,6	5 153,4
opolskie	15 949,0	5 582,8	4 562,5
podkarpackie	13 287,1	4 914,7	4 349,8
podlaskie	18 284,5	7 357,6	6 946,1
pomorskie	13 141,4	4 052,9	3 757,1
śląskie	11 317,3	4 182,2	4 215,2
świętokrzyskie	15 221,9	5 418,5	5 516,2
warmińsko-mazurskie	15 975,1	5 687,7	4 744,6
wielkopolskie	12 084,9	4 226,0	4 428,3
zachodniopomorskie	14 471,1	5 204,2	5 042,9

Źródło: Opracowanie DAiS na podstawie danych NFZ i GUS.

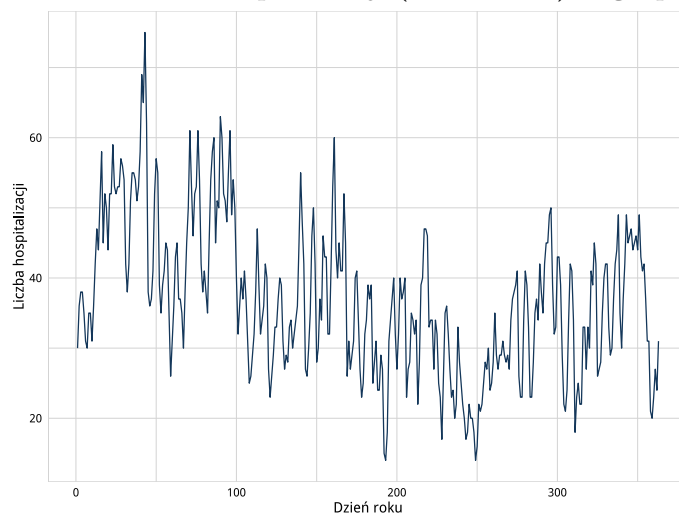
W województwie maksymalna dzienna liczba hospitalizowanych wyniosła 336, minimalna 98 natomiast średnia zaś 223,4. Liczbę osób hospitalizowanych w poszczególnych dniach 2014 roku prezentuje Wykres 2.6.

Wykres 2.17: **Dzienna liczba hospitalizacji (sezonowość) w grupie wieku 0-5**



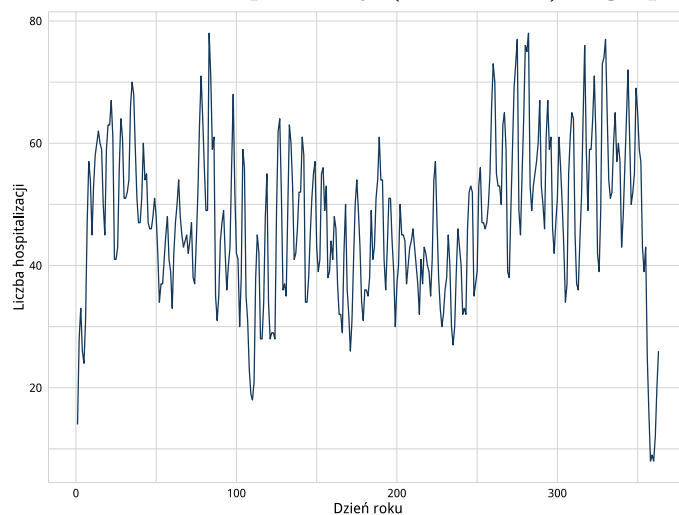
Opracowanie DAiS MZ na podstawie danych NFZ.

Wykres 2.18: **Dzienna liczba hospitalizacji (sezonowość) w grupie wieku 6-10**



Opracowanie DAiS MZ na podstawie danych NFZ.

Wykres 2.19: **Dzienna liczba hospitalizacji (sezonowość) w grupie wieku 11-17**



Opracowanie DAiS MZ na podstawie danych NFZ.

Liczba świadczeniodawców w województwie zachodniopomorskim którzy hospitalizowali przynajmniej jednego pacjenta z analizowaną przyczyną wyniosła 26. Z kolei 80% wszystkich hospitalizacji w województwie z powodu rozpoznań wchodzących w skład analizowanej podgrupy zostało wykazane przez 12 świadczeniodawców. Największy świadczeniodawca sprawozdał 5,42 (tys.) hospitalizacji dla 4,23 (tys.) pacjentów. Tym samym 22,0% hospitalizacji z całego województwa odnotowano u największego (pod względem liczby hospitalizacji) świadczeniodawcy. Tabela 2.11 prezentuje szczegółowe informacje dotyczące liczby hospitalizacji i liczby pacjentów hospitalizowanych w ramach poszczególnych świadczeniodawców.

Tabela 2.11: Liczba hospitalizacji wykazanych przez świadczeniodawców

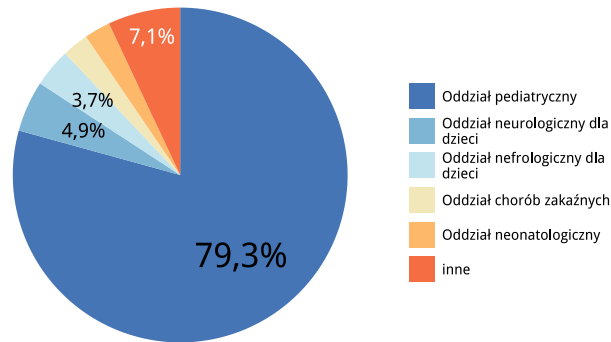
ID	Liczba pacjentów (tys.)	Łączna liczba hospitalizacji (tys.; w tym tryb jednodniowy)	Liczba hospitalizacji trwających 1 dzień (tys.; bez trybu jednodniowego)	Liczba hospitalizacji jednodniowych (tys.)	Procent hospitalizacji w województwie	Skumulowany procent hospitalizacji w województwie
16.0007	4,23	5,42	0,74	-	22,0	22,0
16.0001	2,75	3,17	1,39	-	12,9	34,9
16.0003	2,10	2,21	0,02	-	9,0	43,9
16.0002	1,55	1,69	0,07	-	6,9	50,7
16.0005	1,39	1,56	0,04	-	6,3	57,1
16.0006	1,11	1,21	0,02	-	4,9	62,0
16.0010	1,03	1,09	0,04	-	4,4	66,4
16.0014	0,79	0,88	0,02	-	3,6	70,0
16.0009	0,75	0,84	0,06	-	3,4	73,4
16.0011	0,72	0,82	0,02	-	3,3	76,7
16.0021	0,64	0,76	0,02	-	3,1	79,8
16.0023	0,61	0,65	0,01	-	2,7	82,5
16.0020	0,56	0,61	0,01	-	2,5	85,0
16.0018	0,56	0,60	0,02	-	2,4	87,4
16.0036	0,52	0,59	0,01	-	2,4	89,8
16.0013	0,52	0,57	0,01	-	2,3	92,1
16.0026	0,50	0,54	0,01	-	2,2	94,3
16.0025	0,49	0,53	0,02	-	2,2	96,4
16.0022	0,41	0,45	0,02	-	1,8	98,3
16.0019	0,36	0,39	0,01	-	1,6	99,8
16.0004	0,03	0,03	0,01	-	0,1	99,9
16.0015	0,01	0,01	-	-	0,0	100,0
16.0012	0,00	0,00	-	-	0,0	100,0
16.0028	0,00	0,00	-	-	0,0	100,0
16.0030	0,00	0,00	-	-	0,0	100,0
16.0034	0,00	0,00	-	-	0,0	100,0
województwo	21,63	24,61	-	-	100,0	100,0

Źródło: Opracowanie DAiS na podstawie danych NFZ.

Przeprowadzono analizę mającą na celu odpowiedź na pytanie na jakich oddziałach⁹ i w ramach jakich zakresów w 2014 roku hospitalizowani byli pacjenci z analizowaną przyczyną. Największą liczbą hospitalizacji charakteryzowały się oddziały: Oddział pediatryczny oraz Oddział neurologiczny dla dzieci. Hospitalizacje na tych dwóch oddziałach stanowiły łącznie 84,2% hospitalizacji w analizowanej grupie. Natomiast najwięcej hospitalizacji sprawozdano w ramach zakresów: Pediatria - hospitalizacja oraz Neurologia dziecięca - hospitalizacja. Hospitalizacje w ramach tych dwóch zakresów stanowiły łącznie 80,8%

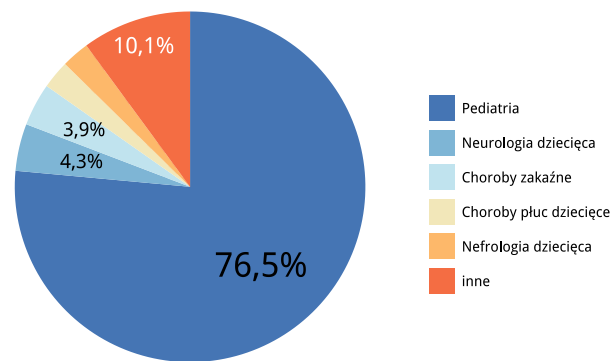
⁹Przez oddział rozumie się VIII część kodu resortowego, charakteryzującego komórkę organizacyjną przedsiębiorstwa podmiotu leczniczego (Rozporządzenie Ministra Zdrowia z dnia 17 maja 2012 r. w sprawie systemu resortowych kodów identyfikacyjnych oraz szczegółowego sposobu ich nadawania (Dz. U. 2012 poz. 594))

Wykres 2.20: Rozkład hospitalizacji wg oddziałów



Źródło: Opracowanie DAiS na podstawie danych NFZ.

Wykres 2.21: Rozkład hospitalizacji wg zakresów



Źródło: Opracowanie DAiS na podstawie danych NFZ.

Szczegółowe dane odnośnie liczby hospitalizacji na poszczególnych oddziałach i w ramach poszczególnych zakresów prezentują Tabela 2.12 oraz Tabela 2.13.

Tabela 2.12: Liczba hospitalizacji wykazanych przez świadczeniodawców wg oddziałów (w tys.)

ID	pediatryczny	neurologiczny dla dzieci	nefrologiczny dla dzieci	chorób zakaźnych	neonatologiczny	Pozostałe	Suma
16.0007	3,28	1,10	0,92	-	0,01	0,12	5,42
16.0001	2,70	-	-	-	-	0,47	3,17
16.0003	1,09	-	-	0,62	-	0,50	2,21
16.0002	1,26	-	-	-	0,00	0,43	1,69

ID	pediatryczny	neurologiczny dla dzieci	nefrologiczny dla dzieci	chorób zakaźnych	neonatologiczny	Pozostałe	Suma
16.0005	1,52	-	-	-	-	0,04	1,56
16.0006	1,06	0,12	-	-	-	0,04	1,21
16.0010	1,06	-	-	-	-	0,02	1,09
16.0014	0,85	-	-	0,01	-	0,02	0,88
16.0009	0,84	-	-	-	-	0,00	0,84
16.0011	0,82	-	-	-	-	0,00	0,82
16.0021	0,75	-	-	-	-	0,00	0,76
16.0023	0,65	-	-	-	-	-	0,65
16.0020	0,61	-	-	-	-	-	0,61
16.0018	-	-	-	-	0,60	0,00	0,60
16.0036	0,57	-	-	-	-	0,02	0,59
16.0013	0,57	-	-	-	-	0,00	0,57
16.0026	0,54	-	-	-	-	0,00	0,54
16.0025	0,52	-	-	-	0,00	0,01	0,53
16.0022	0,44	-	-	-	0,00	0,00	0,45
16.0019	0,38	-	-	-	-	0,00	0,39
16.0004	-	-	-	-	0,01	0,02	0,03
16.0015	-	-	-	-	0,00	0,01	0,01
16.0012	-	-	-	-	-	0,00	0,00
16.0028	-	-	-	-	-	0,00	0,00
16.0030	-	-	-	-	-	0,00	0,00
16.0034	-	-	-	-	-	0,00	0,00

Źródło: Opracowanie DAiS na podstawie danych NFZ.

Tabela 2.13: Liczba hospitalizacji wykazanych przez świadczeniodawców wg zakresów (w tys.)

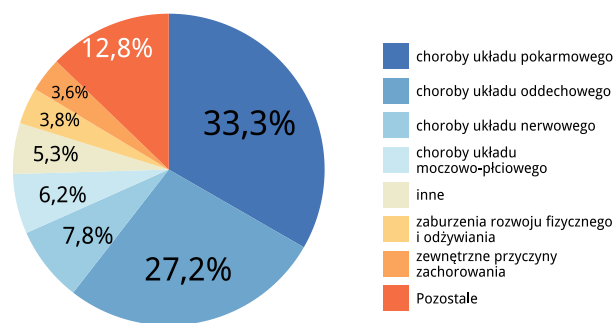
ID	Pediatryczna - hospitalizacja	Neurologia dziecięca - hospitalizacja	Choroby zakaźne - hospitalizacja	Choroby płuc dziecięce - hospitalizacja	Nefrologia dziecięca - hospitalizacja	Pozostałe	Suma
16.0007	3,08	0,67	-	0,64	0,63	0,39	5,42
16.0001	1,89	-	-	-	-	1,28	3,17
16.0003	1,09	-	0,62	-	-	0,50	2,21
16.0002	1,26	-	0,34	-	-	0,08	1,69
16.0005	1,52	-	-	-	-	0,04	1,56
16.0006	1,06	0,12	-	-	-	0,04	1,21
16.0010	0,78	0,28	-	-	-	0,02	1,09
16.0014	0,85	-	0,01	-	-	0,02	0,88
16.0009	0,84	-	-	-	-	0,00	0,84
16.0011	0,82	-	-	-	-	0,00	0,82
16.0021	0,75	-	-	-	-	0,00	0,76
16.0023	0,65	-	-	-	-	-	0,65

ID	Pediatria - hospitalizacja	Neurologia dziecięca - hospitalizacja	Choroby zakaźne - hospitalizacja	Choroby płuc dziecięce - hospitalizacja	Nefrologia dziecięca - hospitalizacja	Pozostałe	Suma
16.0020	0,61	-	-	-	-	0,00	0,61
16.0018	0,60	-	-	-	-	0,00	0,60
16.0036	0,57	-	-	-	-	0,02	0,59
16.0013	0,57	-	-	-	-	0,00	0,57
16.0026	0,54	-	-	-	-	0,00	0,54
16.0025	0,52	-	-	-	-	0,01	0,53
16.0022	0,44	-	-	-	-	0,01	0,45
16.0019	0,38	-	-	-	-	0,00	0,39
16.0004	-	-	-	-	-	0,03	0,03
16.0015	-	-	-	-	-	0,01	0,01
16.0012	-	-	-	-	-	0,00	0,00
16.0028	-	-	-	-	-	0,00	0,00
16.0030	-	-	-	-	-	0,00	0,00
16.0034	-	-	-	-	-	0,00	0,00

Źródło: Opracowanie DAiS na podstawie danych NFZ.

W roku 2014 najczęstszą przyczyną hospitalizacji w województwie zachodniopomorskim były choroby układu pokarmowego.

Wykres 2.22: Rozkład hospitalizacji w województwie wg podgrup (2014)



Źródło: Opracowanie DAiS na podstawie danych NFZ.

Tabela 2.14: Liczba hospitalizacji wg podgrup w województwach (2014)

Województwo	choroby układu pokarmowego	choroby układu oddechowego	choroby układu nerwowego	choroby układu moczowo-płciowego	inne	zaburzenia rozwoju fizycznego i odżywiania	zewnątrzne przyczyny zachorowania	Pozostałe
dolnośląskie	12,75	15,67	2,69	2,70	2,86	1,24	1,30	6,41
kujawsko-pomorskie	9,65	12,55	2,90	2,14	1,76	0,78	1,08	5,53
lubelskie	10,32	10,65	2,39	1,93	1,02	0,92	0,98	4,53
lubuskie	3,11	3,98	0,86	1,26	0,46	0,20	0,43	1,07
łódzkie	10,14	14,25	1,77	1,68	0,97	1,13	1,11	5,54
małopolskie	14,58	16,67	3,90	1,84	3,00	1,45	1,03	7,27
mazowieckie	23,30	23,62	6,36	7,59	3,33	2,68	2,14	14,87
opolskie	4,15	5,84	0,94	0,61	0,44	0,07	0,34	1,48
podkarpackie	9,14	9,74	2,56	1,22	0,95	1,23	0,72	4,00
podlaskie	7,21	6,95	1,43	1,30	0,76	0,42	0,34	4,21
pomorskie	10,46	9,95	1,66	1,76	0,98	0,94	0,95	5,08
śląskie	16,40	16,50	3,48	3,11	2,00	0,92	2,06	7,17
świętokrzyskie	6,91	5,34	1,25	0,98	0,86	0,26	0,49	2,47
warmińsko-mazurskie	7,36	7,93	1,61	1,14	0,64	0,42	0,54	3,96
wielkopolskie	13,79	14,83	3,51	2,69	2,36	1,29	1,50	7,00
zachodniopomorskie	8,20	6,69	1,92	1,53	1,30	0,94	0,88	3,15

Źródło: Opracowanie DAiS na podstawie danych NFZ.

Tabela 2.15: Liczba hospitalizacji wg podgrup w szpitalach (2014)

ID	choroby układu pokarmowego	choroby układu oddechowego	choroby układu nerwowego	choroby układu moczowo-płciowego	inne	zaburzenia rozwoju fizycznego i odżywiania	zewnątrzne przyczyny zachorowania	Pozostałe
16.0007	1,31	1,15	0,98	0,62	0,06	0,26	0,31	0,74
16.0001	1,03	0,30	0,09	0,08	0,44	0,49	0,06	0,70
16.0003	0,87	0,50	0,04	0,03	0,24	0,02	0,01	0,51
16.0002	0,49	0,57	0,12	0,11	0,07	0,04	0,11	0,17
16.0005	0,62	0,54	0,04	0,09	0,03	0,02	0,04	0,18
16.0006	0,41	0,41	0,10	0,04	0,06	0,01	0,04	0,13
16.0010	0,32	0,20	0,30	0,05	0,10	0,01	0,04	0,07
16.0014	0,29	0,36	0,08	0,03	0,02	0,01	0,02	0,06
16.0009	0,33	0,27	0,04	0,06	0,01	0,01	0,03	0,10
16.0011	0,38	0,20	0,02	0,05	0,10	0,00	0,01	0,07
16.0021	0,25	0,25	0,03	0,09	0,01	0,04	0,01	0,09
16.0023	0,26	0,26	0,01	0,06	0,01	-	0,02	0,03
16.0020	0,22	0,25	0,01	0,02	0,02	0,01	0,03	0,05
16.0018	0,31	0,17	0,02	0,02	0,02	0,00	0,03	0,03

ID	choroby układu pokarmowego	choroby układu oddechowego	choroby układu nerwowego	choroby układu moczowo-płciowego	inne	zaburzenia rozwoju fizycznego i odżywiania	zewnątrzne przy czynny zachorowania	Pozostałe
16.0036	0,23	0,24	0,01	0,04	0,02	0,00	0,02	0,03
16.0013	0,23	0,18	0,02	0,05	0,03	0,00	0,02	0,04
16.0026	0,25	0,16	0,02	0,04	0,01	0,01	0,02	0,04
16.0025	0,22	0,23	0,00	0,01	0,03	-	0,02	0,02
16.0022	0,13	0,20	0,01	0,01	0,02	-	0,03	0,04
16.0019	0,06	0,24	0,00	0,03	0,01	0,00	0,02	0,03
16.0004	0,00	0,00	-	0,00	-	-	0,01	0,01
16.0015	-	-	-	-	-	-	-	0,01
16.0012	-	0,00	-	-	-	-	-	-
16.0028	-	0,00	-	-	-	-	-	-
16.0030	-	-	-	-	0,00	-	-	-
16.0034	-	-	-	-	-	-	-	0,00
Woj.	8,20	6,69	1,92	1,53	1,30	0,94	0,88	3,15
Polska	167,45	181,18	39,26	33,48	23,69	14,90	15,88	83,75

Źródło: Opracowanie DAiS na podstawie danych NFZ.

Tabela 2.16 prezentuje najczęściej sprawozdawane Jednorodne Grupy Pacjentów w ramach hospitalizacji z rozpoznaniem głównym wchodzącym w skład analizowanej podgrupy. Najczęściej wykorzystywaną grupą JGP do sprawozdawania hospitalizacji w analizowanej grupie rozpoznań była P22 INFEKCYJNE I NIEINFEKCYJNE ZAPALENIE ŻOŁĄDKA I JELIT (18% hospitalizacji sprawozdanych z JGP w województwie). Pełne nazwy grup JGP znajdują się w tabeli 2.17 poniżej.

Tabela 2.16: Udział hospitalizacji w szpitalach wg JGP (%)

ID	P22	P04	P03	P12	P06	F07	D46	P23	Pozostałe	Liczba hospitalizacji JGP (w tys.)
16.0007	6	10	5	3	2	8	1	10	54	5,40
16.0001	4	4	2	9	6	12	1	1	61	2,83
16.0003	32	4	8	6	6	0	4	0	41	2,21
16.0002	19	22	9	11	11	-	0	2	27	1,67
16.0005	30	7	16	8	13	0	5	1	20	1,55
16.0006	24	11	12	7	10	1	5	3	27	1,17
16.0010	16	8	6	10	5	-	0	10	45	1,08
16.0014	23	26	15	10	3	-	0	3	20	0,87
16.0011	26	5	7	21	5	-	10	0	26	0,82
16.0009	26	2	6	13	12	0	17	1	22	0,81
16.0021	19	16	13	13	5	0	1	1	33	0,76
16.0023	28	17	15	6	8	3	4	0	18	0,65
16.0020	22	14	13	12	5	-	11	0	22	0,61
16.0018	33	3	13	19	3	-	12	0	19	0,60
16.0036	14	11	19	22	5	-	10	0	18	0,59
16.0013	29	18	13	10	11	-	0	2	17	0,57
16.0025	19	8	25	14	2	0	3	0	29	0,53
16.0026	26	10	16	22	9	-	3	1	14	0,53

ID	P22	P04	P03	P12	P06	F07	D46	P23	Pozostałe	Liczba hospitalizacji JGP (w tys.)
16.0022	18	24	12	2	6	0	7	1	29	0,44
16.0019	6	39	16	2	5	-	3	0	29	0,38
16.0004	-	-	-	-	-	-	-	-	100	0,03
16.0015	-	-	-	-	-	-	-	-	100	0,01
16.0012	-	-	-	-	-	-	-	-	100	0,00
16.0028	-	-	-	-	-	-	-	-	100	0,00
16.0030	-	-	-	-	-	-	-	-	100	0,00
16.0034	-	-	-	-	-	-	-	-	100	0,00
Województwo	18	11	9	9	6	3	3	3	37	24,10
Polska	18	14	7	7	6	1	4	3	40	547,35

Źródło: opracowanie DAiS na podstawie danych NFZ.

Tabela 2.17: Nazwy grup JGP użytych w tabeli

Pełna nazwa produktu
P22 INFEKCYJNE I NIEINFEKCYJNE ZAPALENIE ŻOŁĄDKA I JELIT
P04 CHOROBY DOLNYCH DRÓG ODDECHOWYCH
P03 CHOROBY GÓRNEGO ODCINKA DRÓG ODDECHOWYCH
P12 INNE ZABURZENIA ŻOŁĄDKOWO-JELITOWE I METABOLICZNE
P06 MNIEJSZE INFEKCJE (W TYM CHOROBY IMMUNOLOGICZNE)
F07 CHOROBY PRZEŁYKU
D46 POCHP I INNE OBTURACYJNE CHOROBY UKŁADU ODDECHOWEGO
P23 PADACZKA

Źródło: opracowanie DAiS.

W województwie zachodniopomorskim 55% hospitalizacji zostało sprawozdanych jako hospitalizacje stanowiące zakończenie leczenia¹⁰ natomiast 44,2% hospitalizacji zakończyło się jako skierowanie do dalszej opieki.¹¹

Tabela 2.18: Informacje o trybach wypisu ze szpitala

ID	skierowanie do dalszej opieki [%]	skierowanie do innego szpitala [%]	zakończenie leczenia [%]	zgony [%]
16.0007	46,0	0,6	53,4	0,1
16.0001	-	0,2	99,7	0,1
16.0003	35,6	1,4	63,0	-
16.0002	40,6	1,8	57,6	-
16.0005	85,6	1,9	12,4	-
16.0006	13,8	1,3	84,8	-
16.0010	48,2	1,0	50,8	-
16.0014	92,1	1,6	6,2	0,1
16.0009	95,8	2,7	1,4	-

¹⁰Przez zakończenie leczenia rozumie się tryb wypisu 1, 6, 7, 8, 10 wg sprawozdawczości NFZ.

¹¹Należy podkreślić, że przez 'zgon' rozumie się tryb wypisu '9' wg sprawozdawczości NFZ. Nie należy oceniać świadczeniodawcy wyłącznie na podstawie tej zmiennej, tj. bez analizy rodzaju udzielanych świadczeń oraz stanu ogólnego pacjentów hospitalizowanych w danej placówce.

ID	skierowanie do dalszej opieki [%]	skierowanie do innego szpitala [%]	zakończenie leczenia [%]	zgony [%]
16.0011	96,8	1,6	1,6	-
16.0021	24,3	0,7	75,0	-
16.0023	-	1,1	98,9	-
16.0020	80,7	0,7	18,7	-
16.0018	47,3	1,2	51,5	-
16.0036	71,5	0,5	28,0	-
16.0013	9,9	1,9	88,2	-
16.0026	94,4	1,7	3,7	-
16.0025	42,7	1,1	56,1	-
16.0022	36,1	5,6	58,4	-
16.0019	37,8	0,3	61,9	-
16.0004	20,7	-	79,3	-
16.0015	57,1	-	42,9	-
16.0012	-	-	100,0	-
16.0028	100,0	-	-	-
16.0030	100,0	-	-	-
16.0034	-	-	100,0	-
Województwo	44,2	1,2	54,6	0,0
Polska	50,0	1,5	48,5	0,0

Źródło: opracowanie DAiS na podstawie danych NFZ.

Jedną z kategorii z czynników wpływających na różnice w przyjmowanych wartościach przez wskaźniki w poszczególnych szpitalach, są cechy demograficzne pacjentów. Tabela 2.19 prezentuje statystyki dotyczące struktury wieku i płci pacjentów w poszczególnych szpitalach.

Tabela 2.19: Informacje o pacjentach

ID	Udział pacjentów 0-5 (%)	Udział pacjentów 6-10 (%)	Średni wiek pacjenta	% hospitalizowanych kobiet
16.0001	48,6	21,4	6,8	49,6
16.0002	64,1	15,5	5,2	48,9
16.0003	57,2	17,9	6,3	47,6
16.0004	55,6	11,1	7,7	37,9
16.0005	68,7	17,1	4,6	48,1
16.0006	52,6	19,8	6,4	53,3
16.0007	53,4	18,7	6,8	50,2
16.0009	77,0	13,3	3,6	47,6
16.0010	48,4	18,5	7,3	48,4
16.0011	61,3	20,7	5,2	51,3
16.0012	-	-	16,4	-
16.0013	72,8	14,4	4,2	45,6
16.0014	59,1	18,5	5,8	48,6
16.0015	14,3	14,3	12,4	71,4
16.0018	60,4	18,2	5,9	47,2

ID	Udział pacjentów 0-5 (%)	Udział pacjentów 6-10 (%)	Średni wiek pacjenta	% hospitalizowanych kobiet
16.0019	71,4	16,8	4,1	47,9
16.0020	67,4	16,2	4,7	50,7
16.0021	58,9	17,2	6,2	48,8
16.0022	68,4	14,3	4,9	46,8
16.0023	63,5	18,3	5,3	49,0
16.0025	64,7	18,5	5,1	48,6
16.0026	61,8	16,7	5,5	52,4
16.0028	-	-	17,0	100,0
16.0030	-	-	16,0	-
16.0034	-	-	14,0	100,0
16.0036	64,7	16,5	5,3	51,2
Województwo	58,7	18,2	5,9	49,3
Polska	58,7	18,3	5,8	48,2

Źródło: Opracowanie DAiS na podstawie danych NFZ.

O charakterze danego szpitala świadczy między innymi struktura pacjentów pod względem ich miejsca zamieszkania. U 1 świadczeniodawców odnotowano znaczny (tj. powyżej 20%) udział pacjentów spoza województwa. Najwyższy udział wyniósł 20,0%. Informacje w tym zakresie prezentuje Tabela 2.20.

Tabela 2.20: Struktura hospitalizacji ze względu na miejsce zamieszkania pacjenta

ID	% hospitalizacji pacjentów spoza województwa	% hospitalizacji pacjentów ze swojego województwa, ale spoza powiatu	% hospitalizacji pacjentów ze swojego powiatu
16.0001	4,3	38,1	57,6
16.0002	5,3	35,4	59,4
16.0003	3,4	29,2	67,5
16.0004	-	34,5	65,5
16.0005	0,8	11,3	87,9
16.0006	7,3	19,8	72,9
16.0007	4,0	41,9	54,1
16.0009	8,3	3,4	88,2
16.0010	14,4	19,7	65,9
16.0011	3,7	9,0	87,3
16.0012	20,0	80,0	-
16.0013	2,3	21,8	75,9
16.0014	6,9	11,1	82,1
16.0015	-	85,7	14,3
16.0018	2,5	8,7	88,8
16.0019	6,0	1,8	92,2
16.0020	3,1	20,5	76,4

ID	% hospitalizacji pacjentów spoza województwa	% hospitalizacji pacjentów ze swojego województwa, ale spoza powiatu	% hospitalizacji pacjentów ze swojego powiatu
16.0021	1,2	16,1	82,7
16.0022	8,9	9,6	81,5
16.0023	12,9	20,5	66,6
16.0025	13,7	5,6	80,6
16.0026	0,6	18,1	81,3
16.0028	-	100,0	-
16.0030	-	100,0	-
16.0034	-	-	100,0
16.0036	2,0	9,2	88,7
Województwo	5,0	25,9	69,2
Polska	5,1	27,2	67,7

Źródło: opracowanie DAS na podstawie danych NFZ.

W województwie zachodniopomorskim odsetek hospitalizacji, po których nastąpiła ponowna hospitalizacja w ciągu 30 dni w tym samym szpitalu (niezależnie od rozpoznania) wyniósł 3,3% (16. najwyższa wartość wśród województw). Odsetek hospitalizacji, po których nastąpiła ponowna hospitalizacja z rozpoznaniem wchodzącym w skład analizowanej grupy¹² w ciągu 30 dni wyniósł 4,9% (15. najwyższa wartość wśród województw). Tabela 2.21 prezentuje informacje nt. ponownych hospitalizacji dla poszczególnych szpitali.

Tabela 2.21: Udział hospitalizacji zakończonych lub poprzedzonych hospitalizacją.

ID	% hospitalizacji poprzedzonych do 30 dni hosp. z rozpoznaniem z grupy w innym szpitalu	% hospitalizacji zakończonych ponowną hosp. (30 dni) z rozpoznaniem z grupy w dowolnym szpitalu	% hospitalizacji zakończonych ponowną hosp. (30 dni) w tym szpitalu z dowolnym rozpoznaniem
16.0007	4,0	7,8	6,6
16.0001	4,1	5,4	4,4
16.0003	4,2	3,8	1,3
16.0002	2,0	4,0	2,8
16.0005	1,4	4,7	2,9
16.0006	1,1	2,8	1,3
16.0010	1,8	2,4	1,1
16.0014	1,9	4,6	2,6
16.0009	2,1	5,8	2,4
16.0011	1,2	5,0	3,2
16.0021	1,1	4,6	2,5
16.0023	3,2	3,8	1,7
16.0020	2,6	5,1	2,5
16.0018	1,0	2,3	0,5

¹²Pod pojęciem grupy rozumie się wszystkie rozpoznania ICD10 analizowane w niniejszej mapie.

ID	% hospitalizacji poprzedzonych do 30 dni hosp. z rozpoznaniem z grupy w innym szpitalu	% hospitalizacji zakończonych ponowną hosp. (30 dni) z rozpoznaniem z grupy w dowolnym szpitalu	% hospitalizacji zakończonych ponowną hosp. (30 dni) w tym szpitalu z dowolnym rozpoznaniem
16.0036	1,5	3,8	2,4
16.0013	1,1	3,5	0,2
16.0026	0,9	2,2	1,1
16.0025	1,3	2,8	1,7
16.0022	0,7	2,9	1,6
16.0019	0,8	1,6	0,8
16.0004	3,4	6,9	-
16.0015	-	-	-
16.0012	-	-	-
16.0028	-	-	-
16.0030	-	-	-
16.0034	-	-	-
Woj.	2,7	4,9	3,3
Polska	2,4	5,6	4,6

Źródło: Opracowanie DAiS na podstawie danych NFZ.

Porównanie ponownych hospitalizacji¹³ w ciągu 30 dni ze średnim czasem pobytu wskazuje, że 7 świadczeniodawców cechował względnie niski udział ponownych hospitalizacji (tj. mniejszy niż w województwie) oraz względnie krótki średni czas pobytu. 3 świadczeniodawców mimo względnie niskiego średniego czasu pobytu cechowało się względnie wysokim współczynnikiem ponownych hospitalizacji pacjentów. Równocześnie 5 świadczeniodawców cechowało się wyższymi wartościami analizowanych zmierzających niż wartości w województwie (długie pobyty z jednocześnie wysokim współczynnikiem ponownych hospitalizacji w ciągu 30 dni)¹⁴.

Tabela 2.22: Statystyki dotyczące czasu pobytu

ID	ALOS (przeciętna długość pobytu)	MLOS (mediana czasu pobytu)	ALOS standaryzowany metodą bezpośrednią
16.0007	3,4	2,0	3,4
16.0001	2,4	1,0	2,4
16.0003	4,1	3,0	4,2
16.0002	4,4	3,0	4,4
16.0005	2,9	2,0	2,9
16.0006	3,5	3,0	3,5
16.0010	2,8	2,0	2,9
16.0014	4,0	4,0	4,0
16.0009	3,0	2,0	2,9
16.0011	3,5	3,0	3,4
16.0021	2,9	2,0	2,9

¹³Niezależnie od tego, czy ponowna hospitalizacja miała miejsce u tego świadczeniodawcy czy u innego świadczeniodawcy realizującego świadczenia w ramach kontraktu z NFZ w Polsce.

¹⁴Wnioskowanie o przyczynach tego stanu rzeczy wymaga pogłębionej analizy z wykorzystaniem informacji o stanie i strukturze wiekowej pacjentów.

ID	ALOS (przeciętna długość pobytu)	MLOS (mediana czasu pobytu)	ALOS standaryzowany metodą bezpośrednią
16.0023	4,5	4,0	4,4
16.0020	3,9	3,0	3,9
16.0018	3,0	2,0	3,0
16.0036	3,6	3,0	3,6
16.0013	3,2	2,0	3,1
16.0026	2,8	2,0	2,7
16.0025	3,4	3,0	3,4
16.0022	3,6	3,0	3,5
16.0019	4,9	4,0	4,7
16.0004	6,5	2,0	3,0
16.0015	5,4	3,0	4,7
16.0012	10,2	9,0	4,9
16.0028	7,0	7,0	4,7
16.0030	2,0	2,0	4,0
16.0034	2,0	2,0	3,9
Woj.	3,4	2,0	3,4
Polska	4,2	3,0	4,2

Źródło: Opracowanie DAiS na podstawie danych NFZ.

2.1.2 Neonatologia

Analiza dotycząca hospitalizacji dzieci z rozpoznaniem zakwalifikowanymi do grupy neonatologia znajdują się w Mapach Potrzeb Zdrowotnych w zakresie ciąży, porodu i położnictwa oraz opieki nad noworodkiem.

2.1.3 Pediatria specjalistyczna

Analiza dotycząca hospitalizacji dzieci z rozpoznaniem zakwalifikowanymi do grupy pediatria specjalistyczna znajdują się w Mapach Potrzeb Zdrowotnych dedykowanych poszczególnym grupom chorób.

2.2 Ambulatoryjna Opieka Specjalistyczna

Ze względu na brak poradni bezpośrednio dedykowanej pediatrii w dokumencie nie uwzględniono analizy Ambulatoryjnej Opieki Specjalistycznej. Odsyłamy czytelnika do map dedykowanych pozostałym grupom chorób, gdzie uwzględniono dedykowane poradnie specjalistyczne.

2.3 Podstawowa Opieka Zdrowotna

2.3.1 Podstawowa Opieka Zdrowotna w Polsce

Na potrzeby niniejszego opracowania wykorzystano indywidualne dane sprawozdawcze Narodowego Funduszu Zdrowia dotyczące świadczeń w ramach podstawowej opieki zdrowotnej sprawozdanych za rok

2014 (dalej: dane NFZ). Przez świadczenia wykazane w danych NFZ, rozumie się każdy kontakt sprawozdany w ramach umowy w rodzaju podstawowa opieka zdrowotna. Sprawozdawczość przekazywana do NFZ przez świadczeniodawców POZ oparta jest na Międzynarodowej Klasyfikacji Chorób (ICD-10). Obecnie toczą się dyskusje w WONCA (Światowa Organizacja lekarzy Rodziny) na temat zasadności zastosowania ICD10 w POZ. Sprawozdawczość do NFZ ponadto umożliwia sprawozdawanie jednego kodu rozpoznania dla identyfikacji jednego kontaktu, co z założenia może powodować ograniczenia interpretacyjne (przykładowo w czasie jednego kontaktu należy sprawozdać kilka kodów ICD 10: pacjent z alergią, zapaleniem spojówek, cukrzycą i astmą oraz wystawienie mu recept na leki przewlekle stosowane - kwestią przypadkowo podjętej decyzji lekarza jest wybór ICD 10 z takiej wizyty).

Podstawowa opieka zdrowotna (POZ) jest częścią systemu opieki zdrowotnej, zapewniającą dostęp do świadczeń wszystkim osobom zgłaszającym się, uprawnionym na zwykłych zasadach oraz nieuprawnionym po złożeniu oświadczenia, zamieszkałym lub przebywającym na terytorium Polski. Świadczenia udzielane są w warunkach ambulatoryjnych w gabinetach lekarskich, a w przypadkach uzasadnionych medycznie, także w domu pacjenta (również w domu pomocy społecznej). Pomimo definicyjnie szerokiego zakresu świadczeń podstawowej opieki zdrowotnej, obejmującego m. in. transport sanitarny chorych, niniejsze opracowanie koncentruje się na czterech głównych obszarach: świadczeniach lekarza POZ (LEK), świadczeniach pielęgniarki POZ (PIE), świadczeniach położnej POZ (POL) oraz świadczeń nocnej i świątecznej opieki zdrowotnej (NSOZ).

Wykaz świadczeń gwarantowanych z zakresu podstawowej opieki zdrowotnej został określony w rozporządzeniu Ministra Zdrowia z dnia 24 września 2013 r. w sprawie świadczeń gwarantowanych z zakresu podstawowej opieki zdrowotnej (Dz.U.2013, poz. 1248)¹⁵, natomiast w przypadku świadczeń pielęgniarki szkolnej - w rozporządzeniu Ministra Zdrowia z dnia 28 sierpnia 2009 r. w sprawie organizacji profilaktycznej opieki zdrowotnej nad dziećmi i młodzieżą (Dz.U. Nr 139, poz. 1133).

Zgodnie z powołanymi wyżej rozporządzeniami świadczenia lekarza POZ obejmują:

- profilaktykę chorób, w tym badania i porady w ramach profilaktyki wieku rozwojowego oraz szczepienia ochronne,
- świadczenia profilaktyki chorób układu krążenia,
- udzielanie porad w leczeniu schorzeń,
- orzekanie o stanie zdrowia,
- inne świadczenia wynikające z potrzeb populacji objętej opieką, w tym: kierowanie do poradni specjalistycznych i na leczenie szpitalne, kierowanie na rehabilitację i leczenie uzdrowiskowe, kwalifikowanie do świadczeń transportu sanitarnego w POZ i wystawianie zleceń przewozów, wystawianie zleceń na realizację świadczeń pozostających w zakresie zadań pielęgniarki POZ, wystawianie zaświadczeń dotyczących stanu zdrowia pacjenta.

Świadczenia gwarantowane lekarza POZ obejmują również świadczenia medycznej diagnostyki laboratoryjnej lub diagnostyki obrazowej i nieobrazowej, określone w załączniku do rozporządzenia.

Świadczenia pielęgniarki POZ obejmują opiekę pielęgniarską nad osobą, rodziną, społecznością w środowisku zamieszkania, z uwzględnieniem miejsca udzielania świadczeń, w tym:

- świadczenia profilaktyczne, w tym wizyty patronażowe u dzieci od urodzenia do szóstego miesiąca życia (w terminach odpowiadających szczepieniom ochronnym) oraz wykonywanie testów przesiewowych u dzieci w wieku od dziewięciu miesięcy do pięciu lat,
- świadczenia profilaktyki gruźlicy,
- świadczenia lecznicze, w tym: wykonywanie iniekcji i zabiegów na podstawie zleceń lekarzy ubezpieczenia zdrowotnego w gabinecie pielęgniarki POZ i w domu pacjenta,

¹⁵Stan na 2014 rok. Aktualny stan określa obwieszczeni Ministra Zdrowia z 17 grudnia 2015 roku (Dz.U.2016, poz. 86)

- świadczenia diagnostyczne, w tym: pobieranie materiałów do badań diagnostycznych na podstawie zlecenia lekarza POZ, w sytuacji gdy pobranie z przyczyn medycznych powinno być zrealizowane w domu pacjenta,
- świadczenia pielęgnacyjne i rehabilitacyjne, w szczególności dla osób, u których występuje ograniczenie sprawności psychofizycznej w wyniku choroby.

Świadczenia położnej POZ obejmują:

- edukację w zakresie planowania rodziny,
- opiekę w okresie ciąży, porodu i połogu, w tym edukację przedporodową realizowaną u kobiet w ciąży (w tym w ciąży wysokiego ryzyka), począwszy od dwudziestego pierwszego tygodnia ciąży do terminu rozwiązania,
- wizyty patronażowe,
- opiekę w chorobach ginekologicznych, w tym opiekę pielęgnacyjną nad kobietą po operacji ginekologicznej lub onkologiczno-ginekologicznej obejmującą okres od momentu wypisu ze szpitala do całkowitego zagojenia się rany pooperacyjnej, realizowane na podstawie skierowania lekarza odziału, który wykonał operację,
- wykonywanie zgodnie z posiadanymi kompetencjami, iniekcji i zabiegów na podstawie zleceń innych lekarzy ubezpieczenia zdrowotnego, w gabinecie położnej POZ i w domu pacjenta.

Podstawą realizacji świadczeń w ramach POZ (nie dotyczy świadczeń z zakresu nocnej i świątecznej opieki zdrowotnej) jest umowa zawarta z NFZ na podstawie art. 159 ustawy z dnia 27 sierpnia 2004 r. o świadczeniach opieki zdrowotnej finansowanych ze środków publicznych (Dz.U. 2015, poz. 581 z późn. zm.). Finansowanie świadczeń w POZ, z wyjątkiem świadczeń nocnej i świątecznej opieki zdrowotnej w POZ, odbywa się na podstawie rocznych stawek kapitacyjnych, w oparciu o listy świadczeniobiorców (pacjentów) objętych opieką na podstawie deklaracji wyboru.

Finansowanie świadczeń nocnej i świątecznej opieki zdrowotnej w POZ odbywa się na podstawie wynegocjowanego ryczałtu miesięcznego, a jego wysokość zależna jest od liczby ludności zamieszkałej na obszarze zabezpieczenia.

W zakresie świadczeń Pielęgniarki POZ sprawozdawczość realizowana jest indywidualnie oraz jako zbiorcze zestawienie miesięczne. W formie zestawienia zbiorczego w 2014 roku sprawozdano 71 126 tys. świadczeń, natomiast w formie indywidualnej 326 tys. W dalszej części dokumentu poddano analizie świadczenia sprawozdawane indywidualnie. Dane sumaryczne zostały przedstawione w układzie dla Polski.

Tabela 2.23: Świadczenia Pielęgniarskie sprawozdawane zbiorczo

Kod świadczenia	Liczba świadczeń (w tys.)	Liczba świadczeń na 100 tys. ludności
100202	7 528	19 565
100203	14 703	38 210
100204	8 276	21 509
100205	13 687	35 570
100206	3 183	8 272
100207	7 254	18 853
100208	1 134	2 947

Kod świadczenia	Liczba świadczeń (w tys.)	Liczba świadczeń na 100 tys. ludności
100211	2 842	7 385
100210	12 519	32 534

Źródło: Opracowanie DAiS na podstawie danych NFZ.

Dane na temat liczby świadczeniodawców udzielających świadczeń POZ w podziale na województwa i typy umów przedstawia Tabela 2.24. Wynika z nich, iż dominują świadczeniodawcy realizując świadczenia lekarskie, z kolei najmniej świadczeniodawców udziela świadczeń nocnej i świątecznej opieki lekarskiej¹⁶. Natomiast wśród świadczeniodawców realizujących świadczenia pielęgniarские i położne widać duży rozrzut liczby świadczeniodawców przypadających na 100 tys. mieszkańców.

Tabela 2.24: Liczba świadczeniodawców sprawozdających świadczenia w ramach POZ wg województw i rodzajów świadczeń (2014)

Województwo	Liczba świadczeniodawców sprawozdających świadczenia lekarza POZ	Liczba świadczeniodawców sprawozdających świadczenia pielęgniarki POZ	Liczba świadczeniodawców sprawozdających świadczenia położnej POZ	Liczba świadczeniodawców sprawozdających świadczenia nocnej opieki lekarskiej	Liczba świadczeniodawców sprawozdających świadczenia lekarzy POZ na 100 tys. ludności	Liczba świadczeniodawców sprawozdających świadczenia pielęgniarki POZ na 100 tys. ludności	Liczba świadczeniodawców sprawozdających świadczenia położnej POZ na 100 tys. ludności	Liczba świadczeniodawców sprawozdających świadczenia nocnej opieki lekarskiej na 100 tys. ludności
dolnośląskie	521	228	381	32	17,91	7,84	13,10	1,10
kujawsko-pomorskie	320	161	294	26	15,31	7,70	14,07	1,24
lubelskie	444	278	379	28	20,67	12,94	17,65	1,30
lubuskie	205	156	101	17	20,09	15,29	9,90	1,67
łódzkie	468	347	364	25	18,69	13,86	14,54	1,00
małopolskie	496	271	315	47	14,73	8,05	9,35	1,40
mazowieckie	735	315	532	59	13,78	5,90	9,97	1,11
opolskie	196	37	61	13	19,58	3,70	6,09	1,30
podkarpackie	363	340	191	25	17,05	15,97	8,97	1,17
podlaskie	249	138	184	17	20,89	11,58	15,44	1,43
pomorskie	311	135	171	26	13,51	5,86	7,43	1,13
śląskie	824	246	664	50	17,97	5,36	14,48	1,09
świętokrzyskie	194	93	96	18	15,36	7,36	7,60	1,42
warmińsko-mazurskie	292	139	144	26	20,22	9,63	9,97	1,80
wielkopolskie	657	338	332	49	18,92	9,73	9,56	1,41
zachodniopomorskie	321	190	186	32	18,71	11,08	10,84	1,87

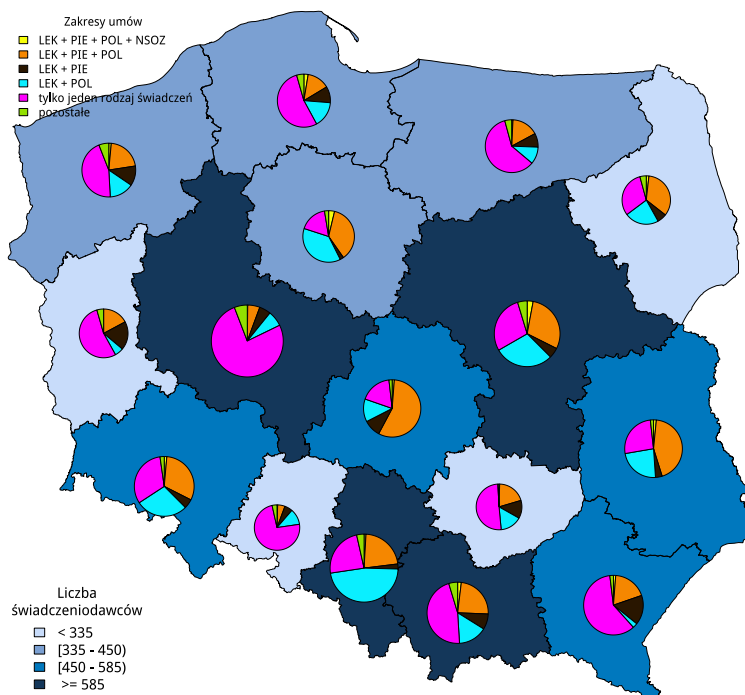
¹⁶Liczbę świadczeniodawców określało zarządzenie Prezesa NFZ nr 64/2013/DSOZ z 15 listopada 2013 roku. Aktualnie obowiązuje zarządzenie Prezesa NFZ z 30.06.2016 Nr 72/2016/DSM, przewiduje ono jeden zespół lekarsko-pielęgniarski na 50 tys. mieszkańców.

Województwo	Liczba świadczeniodawców sprawozdających świadczenia lekarza POZ	Liczba świadczeniodawców sprawozdających świadczenia pielęgniarstwa POZ	Liczba świadczeniodawców sprawozdających świadczenia położnej POZ	Liczba świadczeniodawców sprawozdających świadczenia nocnej opieki lekarskiej	Liczba świadczeniodawców sprawozdających świadczenia lekarzy POZ na 100 tys. ludności	Liczba świadczeniodawców sprawozdających świadczenia pielęgniarstwa POZ na 100 tys. ludności	Liczba świadczeniodawców sprawozdających świadczenia położnej POZ na 100 tys. ludności	Liczba świadczeniodawców sprawozdających świadczenia nocnej opieki lekarskiej na 100 tys. ludności
suma	6 596	3 412	4 395	490	-	-	-	-

Zródło: Opracowanie DAiS na podstawie danych NFZ i GUS

Umowy w ramach POZ mogą być zawierane zarówno na wszystkie cztery rodzaje świadczeń, na pojedynczy rodzaj świadczeń lub na każdą możliwą kombinację rodzajów świadczeń. Wykresy kołowe na Mapie 2.23 przedstawiają procentowy udział najczęstszych zakresów świadczeń dla każdego województwa. Analizując mapę można zauważyć, iż świadczenia objęte umowami różnią się względem województw. Dla przykładu w województwie wielkopolskim dominują umowy zawierane tylko na jeden typ świadczenia podczas gdy w województwie łódzkim dominują umowy łączne na trzy świadczenia (świadczenia lekarzy POZ + świadczenia pielęgniarstwa POZ + świadczenia położnej POZ). W miejscach gdzie więcej umów zawieranych jest na poszczególne zakresy świadczeń, konieczna jest bardzo dobra koordynacja udzielania tych świadczeń pomiędzy świadczeniodawcami.

Wykres 2.23: Liczba świadczeniodawców sprawozdających świadczenia w ramach POZ oraz procentowy udział sprawozdawanych zakresów umów (2014)



Zródło: Opracowanie DAiS na podstawie danych NFZ

Dane obrazujące szczegółową liczbę świadczeń realizowanych w ramach POZ przedstawia Tabela

2.25. Analizując dane można zauważyć, iż dominują świadczenia udzielane przez lekarzy POZ. W Polsce stanowią one 94,80% procent świadczeń sprawozdanych w ramach POZ. Na drugim miejscu znajdują się świadczenia nocnej i świątecznej opieki zdrowotnej (3,50% wszystkich świadczeń). Z kolei świadczenia pielęgniarok POZ stanowią 0,21% wszystkich świadczeń ¹⁷, a świadczenia położnych POZ 1,49%. Na Mapie 2.24 wykresy kołowe przedstawiają procentowe udziały poszczególnych rodzajów zrealizowanych świadczeń w podziale na województwa.

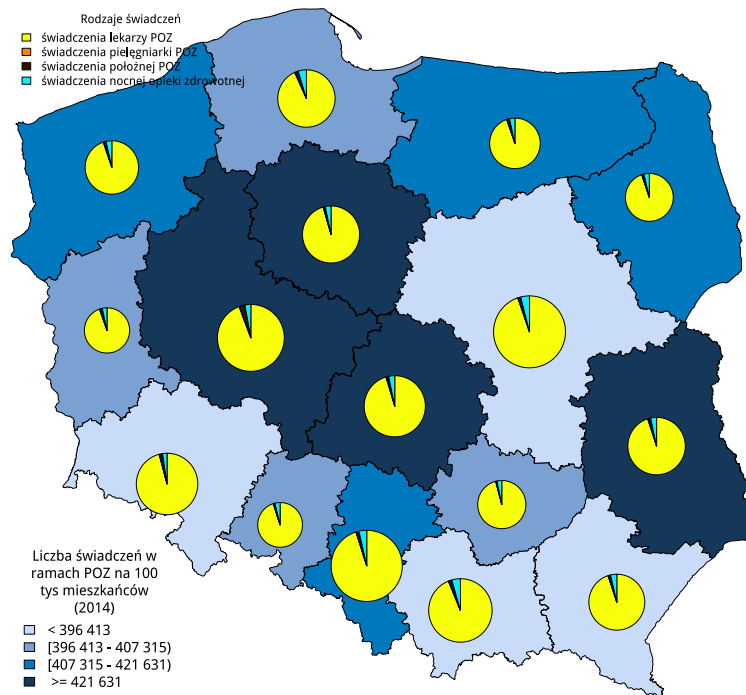
Tabela 2.25: Liczba świadczeń sprawozdanych w ramach POZ (2014)

Województwo	Liczba świadczeń lekarzy POZ (w tys.)	Liczba świadczeń pielęgniarok POZ (w tys.)	Liczba świadczeń położnych POZ (w tys.)	Liczba świadczeń nocnej i świątecznej opieki zdrowotnej (w tys.)	Liczba świadczeń lekarzy POZ na 100 tys. ludności	Liczba świadczeń pielęgniarok POZ na 100 tys. ludności	Liczba świadczeń położnych POZ na 100 tys. ludności	Liczba świadczeń nocnej opieki zdrowotnej na 100 tys. ludności
dolnośląskie	11 039	23	190	268	379 531	795	6 521	9 229
kujawsko-pomorskie	8 594	12	101	290	411 209	581	4 844	13 873
lubelskie	8 715	34	123	305	405 788	1 578	5 734	14 221
lubuskie	3 914	19	67	139	383 645	1 888	6 613	13 592
łódzkie	10 807	39	129	362	431 551	1 542	5 147	14 446
małopolskie	11 990	37	198	560	355 973	1 101	5 893	16 639
mazowieckie	18 405	30	231	771	345 026	562	4 329	14 456
opolskie	3 798	2	49	147	379 490	163	4 912	14 711
podkarpackie	7 963	15	109	305	373 982	724	5 116	14 339
podlaskie	4 731	8	68	183	396 950	667	5 706	15 313
pomorskie	8 514	20	171	422	369 855	888	7 445	18 337
śląskie	17 829	19	245	658	388 773	419	5 353	14 347
świętokrzyskie	4 893	8	39	163	387 343	609	3 114	12 882
warmińsko-mazurskie	5 684	12	99	207	393 607	863	6 890	14 349
wielkopolskie	14 387	21	415	434	414 315	610	11 954	12 508
zachodniopomorskie	6 823	26	98	253	397 758	1 539	5 685	14 752
suma	148 087	326	2 334	5 468	-	-	-	-

Zródło: Opracowanie DAiS na podstawie danych NFZ i GUS

¹⁷W zakresie świadczeń Pielęgniarki POZ sprawozdawczość realizowana jest indywidualnie oraz jako zbiorcze zestawienie miesięczne. W formie zestawienia zbiorczego w 2014 roku sprawozdano 71 126 tys. świadczeń, natomiast w formie indywidualnej 326 tys. Analizie poddano tylko dane sprawozdane indywidualnie.

Wykres 2.24: Liczba sprawozdanych świadczeń w ramach POZ na 100 tys. ludności oraz procentowy udział poszczególnych rodzajów świadczeń (2014)



Źródło: Opracowanie DAiS na podstawie danych NFZ i GUS

Zestawienie dotyczące świadczeń lekarzy POZ przedstawiono w Tabeli 2.26. Największa liczba świadczeń udzielonych przez lekarzy POZ została udzielona w województwie mazowieckim (18 405 tys.) a najmniejsza w województwie opolskim (3 798 tys.). Zróżnicowanie liczby świadczeń dla poszczególnych województw przedstawiono na Wykresie 2.25. Po standaryzacji względem wieku i płci największa liczba świadczeń została udzielona w województwie łódzkim, a najmniejsza w województwie mazowieckim. Z kolei najwięcej świadczeń dla pacjentów spoza województwa zostało udzielonych w województwie mazowieckim, stanowiły one 2,23% wszystkich świadczeń lekarzy POZ w tym województwie. Najmniej świadczeń dla pacjentów spoza województwa udzielono w województwie opolskim, stanowiły one 1,58% wszystkich świadczeń udzielonych przez lekarzy POZ w tym województwie. Liczbę świadczeń lekarzy POZ dla poszczególnych grup wiekowych przedstawiono w Tabeli 2.27.

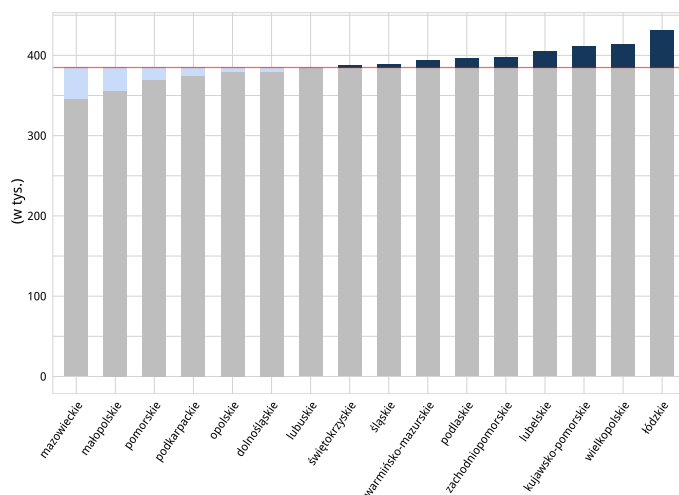
Tabela 2.26: Liczba sprawozdanych świadczeń lekarzy POZ wg województw (2014)

Województwo	Liczba świadczeniodawców sprawozdanych świadczenia POZ	Liczba świadczeń lekarzy POZ (w tys.)	% świadczeń dla pacjentów spoza województwa	Liczba świadczeń na 100 tys. ludności	Liczba świadczeń na 100 tys. ludności (standar.)	Liczba świadczeń na pacjenta (lista aktywna)
dolnośląskie	521	11 039	1,59	379 531	378 419	3,91
kujawsko-pomorskie	320	8 594	1,46	411 209	414 216	4,21
lubelskie	444	8 715	1,32	405 788	403 956	4,18
lubuskie	205	3 914	1,76	383 645	389 197	4,00
łódzkie	468	10 807	1,33	431 551	422 133	4,40
małopolskie	496	11 990	2,03	355 973	358 544	3,66
mazowieckie	735	18 405	2,23	345 026	340 890	3,59
opolskie	196	3 798	1,58	379 490	379 090	4,12
podkarpackie	363	7 963	1,08	373 982	381 421	3,91

Województwo	Liczba świadczeniodawców sprawozdanych świadczenia POZ	Liczba świadczeń lekarzy POZ (w tys.)	% świadczeń dla pacjentów spoza województwa	Liczba świadczeń na 100 tys. ludności	Liczba świadczeń na 100 tys. ludności (standar.)	Liczba świadczeń na pacjenta (lista aktywna)
podlaskie	249	4 731	1,38	396 950	396 537	4,30
pomorskie	311	8 514	2,23	369 855	374 184	3,86
śląskie	824	17 829	0,91	388 773	385 869	4,09
świętokrzyskie	194	4 893	1,56	387 343	382 480	4,16
warmińsko-mazurskie	292	5 684	1,85	393 607	404 724	4,13
wielkopolskie	657	14 387	1,41	414 315	421 046	4,23
zachodniopomorskie	321	6 823	1,91	397 758	400 695	4,15
suma	6 596	148 087	-	-	-	-

Zródło: Opracowanie DAiS na podstawie danych NFZ i GUS

Wykres 2.25: Liczba sprawozdanych świadczeń lekarzy POZ na 100 tys. ludności w województwach (2014)



Źródło: Opracowanie DAiS na podstawie danych NFZ i GUS

Tabela 2.27: Liczba sprawozdanych świadczeń lekarzy POZ (w tys.) dla poszczególnych grup wiekowych (2014)

Województwo	≤ 2	3 – 5	6 – 10	11 – 17	18 – 24	25 – 44	45 – 64	65+
dolnośląskie	667	590	536	456	437	1 568	3 246	3 540
kujawsko-pomorskie	518	479	446	385	380	1 262	2 539	2 586
lubelskie	478	463	444	400	377	1 257	2 490	2 806
lubuskie	237	223	206	176	158	578	1 170	1 166
łódzkie	644	612	575	464	424	1 557	3 145	3 386
małopolskie	877	775	709	596	556	1 724	3 190	3 563
mazowieckie	1 358	1 135	1 003	785	704	2 574	4 968	5 878
opolskie	218	192	174	162	156	490	1 100	1 306
podkarpackie	465	423	433	387	355	1 231	2 276	2 393
podlaskie	293	254	231	202	207	660	1 311	1 574
pomorskie	613	520	476	411	387	1 287	2 393	2 428

Województwo	≤ 2	3 – 5	6 – 10	11 – 17	18 – 24	25 – 44	45 – 64	65+
śląskie	1 161	1 079	970	822	760	2 685	5 050	5 301
świętokrzyskie	243	246	248	220	192	694	1 431	1 618
warmińsko-mazurskie	306	280	275	252	236	806	1 783	1 747
wielkopolskie	902	821	745	619	638	2 284	4 168	4 208
zachodniopomorskie	340	306	296	264	268	995	2 153	2 202
suma	9 319	8 400	7 766	6 602	6 234	21 653	42 412	45 702

Zródło: Opracowanie DAiS na podstawie danych NFZ

2.3.2 Świadczenia Podstawowej Opieki Zdrowotnej

W 2014 roku w województwie zachodniopomorskim świadczenia w ramach Podstawowej Opieki Zdrowotnej udzielało 403 podmiotów. Świadczenia lekarza POZ były udzielane w 321 podmiotach, świadczenia pielęgniarki POZ w 190, świadczenia położnej POZ w 186 a świadczenia nocnej i świątecznej opieki zdrowotnej w 32. Na 100 tysięcy mieszkańców województwa zachodniopomorskiego przypadało 18,71 podmiotów udzielających świadczeń lekarza POZ, 11,08 podmiotów udzielających świadczeń pielęgniarki POZ, 10,84 podmiotów udzielających świadczeń położnej POZ oraz 1,87 podmiotów świadczących nocną i świąteczną opiekę zdrowotną. Liczba świadczeń udzielona przez te podmioty wyniosła 7 200 tys., z tego 94,76% stanowiły świadczenia lekarzy, 0,37% świadczenia pielęgniarki, 1,35% świadczenia położnej a 3,51% świadczenia nocnej i świątecznej opieki zdrowotnej.

Świadczenia Lekarza Podstawowej Opieki Zdrowotnej w województwie zachodniopomorskim

Największa liczba świadczeń lekarza POZ w województwie zachodniopomorskim została udzielona w powiecie m. Szczecin i wynosiła 1 509 tys. czyli średnio 37 tys. świadczeń na 10 tys. ludności a najmniejsza w powiecie m. Świnoujście i wynosiła 136 tys., czyli średnio 33 tys. świadczeń na 10 tys. ludności. Tabela 2.28 przedstawia liczbę świadczeń lekarza POZ dla wszystkich powiatów województwa zachodniopomorskiego. Liczba świadczeń na jednego ubezpieczonego była najwyższa w powiecie drawski (5,06) a najniższa w m. Świnoujście (3,41). Po standaryzacji względem wieku i płci na 10 tys. mieszkańców najwyższa liczba świadczeń lekarzy POZ została udzielona w powiecie m. Koszalin (47 tys.), a najniższa w m. Świnoujście (32 tys.).

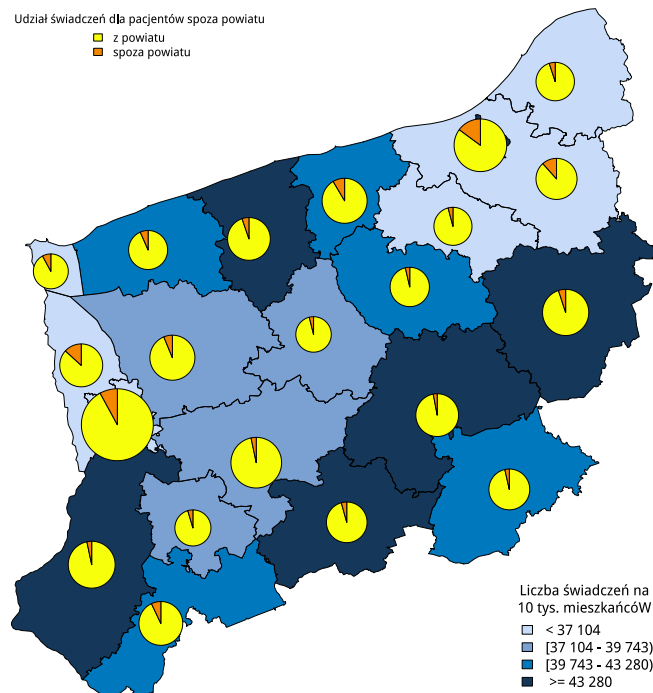
Tabela 2.28: Liczba sprawozdanych świadczeń lekarzy POZ w powiatach (2014)

Powiat	Liczba świadczeniodawców sprawozdających świadczenia lekarzy POZ	Liczba świadczeniodawców sprawozdających świadczenia lekarzy POZ na 10 tys. ludności	Liczba świadczeń lekarzy POZ (w tys.)	% świadczeń dla pacjentów spoza powiatu	Liczba świadczeń na 10 tys. ludności	Liczba świadczeń na 10 tys. ludności (standar.)	Liczba świadczeń na pacjenta (lista aktywna)
białogardzki	10	2,05	181	4,08	37 104	37 943	3,87
choszczeński	16	3,22	225	4,32	45 230	46 077	4,78
drawski	11	1,89	267	2,98	45 740	46 563	5,06
goleniowski	14	1,70	317	6,22	38 382	39 642	3,95

Powiat	Liczba świadczeniodawców sprawozdających świadczenia lekarzy POZ	Liczba świadczeniodawców sprawozdających świadczenia lekarzy POZ na 10 tys. ludności	Liczba świadczeń lekarzy POZ (w tys.)	% świadczeń dla pacjentów spoza powiatu	Liczba świadczeń na 10 tys. ludności	Liczba świadczeń na 10 tys. ludności (standar.)	Liczba świadczeń na pacjenta (lista aktywna)
gryficki	15	2,44	266	5,22	43 280	44 437	4,61
gryfiński	18	2,15	362	3,29	43 283	44 577	4,65
kamieński	10	2,09	196	6,55	41 140	41 287	4,49
kołobrzeski	31	3,90	316	8,50	39 743	39 372	4,10
koszaliński	12	1,82	233	11,62	35 309	37 186	4,96
myśliborski	14	2,08	289	7,05	42 825	43 405	4,33
policki	10	1,33	270	13,22	35 836	38 417	4,38
pyrzycki	5	1,23	151	4,58	37 348	37 921	4,07
sławieński	8	1,39	186	5,06	32 433	32 974	3,56
stargardzki	19	1,58	469	3,29	38 871	39 555	4,16
szczecinecki	18	2,28	346	5,05	43 848	44 010	4,55
świdwiński	13	2,69	201	3,62	41 668	42 079	4,37
walecki	9	1,66	229	3,53	42 047	42 880	4,40
łobeski	10	2,65	143	3,87	37 829	38 118	4,48
m. Koszalin	17	1,57	532	14,87	49 024	47 423	4,28
m. Szczecin	56	1,38	1 509	7,94	37 050	35 729	3,65
m. Świnoujście	5	1,21	136	7,85	32 839	31 817	3,41

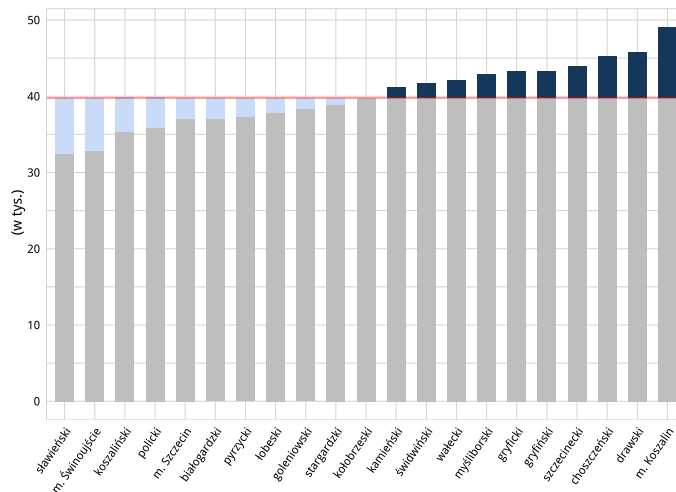
Źródło: Opracowanie DAiS na podstawie danych NFZ i GUS

Wykres 2.26: Liczba sprawozdanych świadczeń lekarzy POZ na 10 tys. ludności oraz struktura tych wg miejsca zamieszkania pacjenta (2014)



Źródło: Opracowanie DAiS na podstawie danych NFZ i GUS

Wykres 2.27: Liczba sprawozdanych świadczeń lekarzy POZ na 10 tys. ludności (2014)



Źródło: Opracowanie DAiS na podstawie danych NFZ i GUS

Udział poszczególnych rodzajów świadczeń przedstawia Tabela 2.29. W 2014 w całym województwie zachodniopomorskim świadczenia - bilans zdrowia stanowiły 0,60% świadczeń lekarzy POZ, porady patronażowe 0,09%, świadczenia dla pacjentów z rozpoznaniem cukrzycy i/lub chorób układu krążenia 21,29% a świadczenia dla pacjentów z rozpoznaniem innym niż cukrzyca i/lub choroba układu krążenia 78,01%. Liczba, a co za tym idzie udział poszczególnych świadczeń może wynikać ze sposobu prowadzonej sprawozdawczości (NFZ w bazie danych ma dostęp do jednego sprawozdanego świadczenia). Liczba świadczeń w poszczególnych grupach wiekowych została przedstawiona w Tabeli 2.29.

Tabela 2.29: Udział poszczególnych świadczeń lekarzy POZ w powiatach (2014)

Powiat	Liczba świadczeniodawców sprawozdających świadczenia lekarzy POZ	Liczba świadczeń lekarzy POZ (w tys.)	% świadczeń dla pacjentów spoza POZ	Liczba świadczeń na pacjenta (lista aktywna)	% świadczeń - bilans zdrowia	% porad patronażowych	% świadczeń dla pacjentów z rozpoznaniami cukrzycy i/lub chorób układu krążenia	% świadczeń dla pacjentów bez rozpoznania cukrzycy i/lub chorób układu krążenia
białogardzki	10	181	0,11	3,87	0,84	0,08	18,60	80,37
choszczeński	16	225	0,23	4,78	0,70	0,08	22,99	76,00
drawski	11	267	0,24	5,06	0,60	0,05	32,83	66,29
goleniowski	14	317	0,11	3,95	0,53	0,04	23,31	76,01
gryficki	15	266	2,61	4,61	0,19	0,01	26,38	70,81
gryfiński	18	362	0,12	4,65	0,40	0,03	19,63	79,81
kamieński	10	196	2,65	4,49	0,26	0,03	27,03	70,03
kołobrzeski	31	316	3,65	4,10	0,52	0,29	17,75	77,79
koszaliński	12	233	2,85	4,96	0,69	0,22	25,59	70,65
myśliborski	14	289	0,07	4,33	0,67	0,08	21,37	77,81
policki	10	270	0,27	4,38	0,71	0,30	16,10	82,63
pyrzycki	5	151	0,07	4,07	1,27	0,08	10,79	87,77
ślawieński	8	186	2,32	3,56	0,91	0,04	20,74	75,99
stargardzki	19	469	0,14	4,16	0,60	0,02	19,10	80,13
szczecinecki	18	346	0,35	4,55	0,93	0,11	18,61	80,00
świdwiński	13	201	0,21	4,37	0,84	0,07	32,56	66,33
wałęcki	9	229	0,26	4,40	0,78	0,09	25,55	73,31
łobeski	10	143	0,08	4,48	0,48	0,02	14,37	85,05
m. Koszalin	17	532	0,32	4,28	0,85	0,16	24,23	74,45
m. Szczecin	56	1 509	0,09	3,65	0,38	0,06	18,48	81,00
m. Świnoujście	5	136	1,45	3,41	0,54	0,11	14,85	83,05

Źródło: Opracowanie DAiS na podstawie danych NFZ

Tabela 2.30: Liczba sprawozdanych świadczeń lekarzy POZ (w tys.) w podziale na grupy wiekowe

Powiat	≤ 2	3 – 5	6 – 10	11 – 17	18 – 24	25 – 44	45 – 64	65+
białogardzki	10	9	8	8	8	26	55	57
choszczeński	12	11	12	9	9	30	72	69
drawski	10	10	10	9	10	38	93	86
goleniowski	17	17	17	14	14	49	97	92
gryficki	12	11	11	10	11	39	90	82
gryfiński	17	15	17	16	16	56	122	104
kamieński	9	8	8	8	7	28	67	62
kołobrzeski	14	13	12	11	11	44	102	109
koszaliński	12	11	10	11	10	37	73	67
myśliborski	16	14	14	12	11	40	94	88
policki	19	18	15	14	12	49	84	59
pyrzycki	7	7	7	6	6	21	47	49

Powiat	≤ 2	3 – 5	6 – 10	11 – 17	18 – 24	25 – 44	45 – 64	65+
ślawieński	9	8	8	8	8	25	60	60
stargardzki	23	22	21	18	19	67	151	148
szczecinecki	15	15	14	14	13	48	113	114
świdwiński	8	7	7	8	8	26	69	69
wałeczki	11	11	10	10	10	33	75	68
łobeski	5	5	6	6	6	19	50	45
m. Koszalin	34	26	23	19	19	78	155	179
m. Szczecin	72	64	57	47	57	224	442	544
m. Świnoujście	7	5	5	5	4	18	41	49
suma	340	306	296	264	268	995	2 153	2 202

Źródło: Opracowanie DAiS na podstawie danych NFZ

Świadczenia Pielęgniarki Podstawowej Opieki Zdrowotnej w województwie zachodniopomorskim

Najwięcej świadczeń pielęgniarki POZ udzielono w powiecie m. Szczecin (6 348), a najmniej w powiecie łobeski (72). Tabela 2.31 przedstawia liczbę świadczeń pielęgniarek POZ dla wszystkich powiatów województwa zachodniopomorskiego. Udział poszczególnych rodzajów świadczeń przedstawia Tabela 2.32. W 2014 w całym województwie zachodniopomorskim porady profilaktyczne w programie profilaktyki gruźlicy stanowiły 75,41% świadczeń pielęgniarki POZ, porady patronażowe 19,18%, a świadczenia dla pacjentów spoza list świadczeniobiorców 5,42%.

Tabela 2.31: Liczba sprawozdanych świadczeń pielęgniarki POZ w powiatach (2014)

Powiat	Liczba świadczeniodawców sprawozdających świadczenia pielęgniarki POZ	Liczba świadczeniodawców sprawozdających świadczenia pielęgniarki POZ na 10 tys. mieszkańców	Liczba świadczeń pielęgniarki POZ	% świadczeń dla pacjentów spoza powiatu	Liczba świadczeń na 10 tys. ludności	Liczba świadczeń na 10 tys. ludności (standar.)
białogardzki	4	0,82	1 865	2,20	383	401
choszczeński	15	3,02	1 939	4,90	390	407
drawski	8	1,37	1 004	1,49	172	175
goleniowski	5	0,61	1 824	8,33	221	244
gryficki	7	1,14	511	38,55	83	87
gryfiński	10	1,19	875	2,86	105	112
kamieński	6	1,26	1 360	55,81	285	293
kołobrzeski	20	2,51	1 213	14,26	152	161
koszaliński	8	1,21	1 093	3,48	166	175
myśliborski	5	0,74	868	5,07	129	136
policki	6	0,80	710	33,10	94	95
pyrzycki	3	0,74	80	1,25	20	21
ślawieński	5	0,87	641	30,73	112	114
stargardzki	14	1,16	1 218	6,73	101	106
szczecinecki	14	1,78	852	3,40	108	113

Powiat	Liczba świadczeniodawców sprawozdających świadczenia pielęgniarki POZ	Liczba świadczeniodawców sprawozdających świadczenia pielęgniarki POZ na 10 tys. mieszkańców	Liczba świadczeń pielęgniarki POZ	% świadczeń dla pacjentów spoza powiatu	Liczba świadczeń na 10 tys. ludności	Liczba świadczeń na 10 tys. ludności (standar.)
świdwiński	4	0,83	117	1,71	24	25
walecki	5	0,92	1 049	3,53	193	204
łobeski	5	1,32	72	12,50	19	19
m. Koszalin	10	0,92	2 587	11,98	238	243
m. Szczecin	33	0,81	6 348	12,87	156	157
m. Świnoujście	3	0,73	182	1,65	44	56

Źródło: Opracowanie DAiS na podstawie danych NFZ i GUS

Tabela 2.32: Udział poszczególnych świadczeń pielęgniarki POZ w powiatach (2014)

Powiat	Liczba świadcze- niodawców sprawozdających świadczenia pielęgniarki POZ	Liczba świadczeń pielęgniarki POZ	% porad profilaktyki gruźlicy	% porad patronażowych	% świadczeń dla pacjentów spoza listy świadczeniobiorców
białogardzki	4	1 865	90,46	9,33	0,21
choszczeński	15	1 939	91,03	8,97	-
drawski	8	1 004	62,75	37,25	-
goleniowski	5	1 824	34,38	65,62	-
gryficki	7	511	18,00	44,23	37,77
gryfiński	10	875	94,74	5,14	0,11
kamieński	6	1 360	28,75	9,41	61,84
kołobrzeski	20	1 213	70,98	24,48	4,53
koszaliński	8	1 093	65,87	31,47	2,65
myśliborski	5	868	83,99	14,29	1,73
policki	6	710	62,96	35,21	1,83
pyrzycki	3	80	82,50	15,00	2,50
ślawieński	5	641	37,91	31,98	30,11
stargardzki	14	1 218	88,51	8,46	3,04
szczecinecki	14	852	90,02	9,39	0,59
świdwiński	4	117	50,43	49,57	-
walecki	5	1 049	94,47	5,34	0,19
łobeski	5	72	80,56	9,72	9,72
m. Koszalin	10	2 587	81,95	17,47	0,58
m. Szczecin	33	6 348	90,44	9,28	0,28
m. Świnoujście	3	182	6,59	93,41	-

Źródło: Opracowanie DAiS na podstawie danych NFZ

Świadczenia Położnej Podstawowej Opieki Zdrowotnej w województwie zachodniopomorskim

Najwięcej świadczeń położnej POZ udzielono w powiecie m. Szczecin (26 035), a najmniej w powiecie łobeski (212). Tabela 2.33 przedstawia liczbę świadczeń położnej POZ dla wszystkich powiatów województwa zachodniopomorskiego. Z kolei udział poszczególnych rodzajów świadczeń przedstawia Tabela 2.34. W 2014 w całym województwie zachodniopomorskim wizyty patronażowe stanowiły 67,38% świadczeń położnej POZ, wizyty w opiece pooperacyjnej 0,09%, wizyty w edukacji przedporodowej 32,52%, a świadczenia dla pacjentów spoza list świadczeniobiorców 0,01%.

Tabela 2.33: Liczba sprawozdanych świadczeń położnej POZ w powiatach (2014)

Powiat	Liczba świadczeniodawców sprawozdających świadczenia położnej POZ	Liczba świadczeniodawców sprawozdających świadczenia położnej POZ na 10 tys. mieszkańców	Liczba świadczeń położnej POZ	% świadczeń dla pacjentów spoza powiatu	Liczba świadczeń na 10 tys. kobiet	Liczba świadczeń na 10 tys. kobiet (standar.)
białogardzki	6	1,23	1 097	-	442	347
choszczeński	10	2,01	4 146	4,97	1 667	1 797
drawski	7	1,20	3 562	0,51	1 200	1 003
goleniowski	9	1,09	5 462	3,61	1 306	1 156
gryficki	1	0,16	2 884	-	928	662
gryfiński	14	1,67	2 379	1,09	564	455
kamieński	5	1,05	3 394	5,60	1 398	1 489
kołobrzeski	5	0,63	4 907	7,99	1 186	1 284
koszaliński	2	0,30	1 079	2,32	327	341
myśliborski	11	1,63	2 720	3,20	795	677
policki	11	1,46	3 330	3,60	869	584
pyrzycki	5	1,23	2 056	4,13	1 017	834
ślawieński	6	1,04	2 373	0,93	813	623
stargardzki	12	1,00	4 047	0,22	659	500
szczecinecki	12	1,52	3 923	4,49	970	905
świdwiński	7	1,45	3 234	3,28	1 321	1 270
wałeczki	5	0,92	4 889	2,86	1 755	1 937
łobeski	4	1,06	212	0,94	112	80
m. Koszalin	6	0,55	14 305	16,18	2 498	2 811
m. Szczecin	45	1,11	26 035	13,39	1 219	1 274
m. Świnoujście	3	0,73	1 484	1,35	696	651

Źródło: Opracowanie DAiS na podstawie danych NFZ i GUS

Tabela 2.34: Udziałów poszczególnych świadczeń położnej POZ w powiatach (2014)

Powiat	Liczba świadczeniodawców sprawozdających świadczenia położnej POZ	Liczba świadczeń położnej POZ	% wizyt w edukacji przedporodowych	% wizyt w opiece pooperacyjnych	% wizyt patronazowych	% świadczeń dla pacjentów spoza listy świadczeniobiorców
białogardzki	6	1 097	0,27	-	99,73	-
choszcheński	10	4 146	48,50	-	51,50	-
drawski	7	3 562	24,14	-	75,86	-
goleniowski	9	5 462	26,75	0,04	73,21	-
gryficki	1	2 884	0,83	-	99,17	-
gryfiński	14	2 379	12,74	1,56	85,67	0,04
kamieński	5	3 394	40,07	-	59,72	0,21
kołobrzeski	5	4 907	31,51	-	68,49	-
koszaliński	2	1 079	46,43	-	53,57	-
myśliborski	11	2 720	16,07	-	83,93	-
policki	11	3 330	6,94	-	93,06	-
pyrzycki	5	2 056	18,68	0,88	80,45	-
sławieński	6	2 373	7,54	-	92,46	-
stargardzki	12	4 047	6,05	0,47	93,45	0,02
szczecinecki	12	3 923	29,82	-	70,18	-
świdwiński	7	3 234	29,25	0,15	70,59	-
wałeczki	5	4 889	52,51	0,14	47,35	-
łobeski	4	212	1,89	-	98,11	-
m. Koszalin	6	14 305	46,80	-	53,20	-
m. Szczecin	45	26 035	41,16	0,02	58,82	0,01
m. Świnoujście	3	1 484	4,65	-	95,35	-

Źródło: Opracowanie DAiS na podstawie danych NFZ

Świadczenia nocnej i świątecznej opieki zdrowotnej w województwie zachodniopomorskim

Najwięcej świadczeń nocnej i świątecznej opieki zdrowotnej udzielono w powiecie m. Szczecin (68 420), a najmniej w powiecie łobeski (2 692). Tabela 2.35 przedstawia liczbę świadczeń nocnej i świątecznej opieki zdrowotnej dla wszystkich powiatów województwa zachodniopomorskiego. Z kolei udział poszczególnych rodzajów świadczeń przedstawia Tabela 2.35. W 2014 w całym województwie zachodniopomorskim porady ambulatoryjne stanowiły 96,83% świadczeń nocnej i świątecznej opieki zdrowotnej, porady wyjazdowe 2,80% a porady dla pacjentów z UE/EFTA 0,37%.

Tabela 2.35: Liczba sprawozdanych świadczeń nocnej i świątecznej opieki zdrowotnej w powiatach (2014)

Powiat	Liczba świadczeniodawców sprawozdających świadczenia nocnej i świątecznej opieki zdrowotnej	Liczba świadczeń nocnej i świątecznej opieki zdrowotnej	% świadczeń dla pacjentów spoza powiatu	Liczba świadczeń na 10 tys. ludności	Liczba świadczeń na 10 tys. ludności (standar.)
białogardzki	1	4 869	9,59	1 000	994
choszczeński	1	4 063	11,10	817	806
drawski	2	5 116	11,45	878	868
goleniowski	1	8 951	11,42	1 085	1 062
gryficki	2	9 920	15,52	1 613	1 585
gryfiński	3	11 236	6,29	1 343	1 331
kamieński	1	6 016	18,98	1 260	1 292
kołobrzeski	1	11 278	26,78	1 417	1 433
koszaliński	-	-	-	-	-
myśliborski	2	11 635	19,42	1 726	1 714
policki	2	10 431	16,89	1 384	1 336
pyrzycki	1	6 500	8,89	1 605	1 594
sławieński	2	12 363	12,93	2 150	2 146
stargardzki	1	18 931	7,97	1 570	1 557
szczecinecki	1	16 327	13,97	2 070	2 071
świdwiński	1	3 425	8,50	708	708
wałeczki	1	8 744	8,66	1 609	1 602
łobeski	1	2 692	8,43	712	705
m. Koszalin	1	24 966	34,76	2 299	2 345
m. Szczecin	6	68 420	15,54	1 680	1 727
m. Świnoujście	1	7 177	28,37	1 739	1 808

Źródło: Opracowanie DAiS na podstawie danych NFZ i GUS

Tabela 2.36: Udziałów poszczególnych świadczeń nocnej opieki i świątecznej zdrowotnej w powiatach (2014)

Powiat	Liczba świadczeniodawców sprawozdających świadczenia nocnej opieki zdrowotnej	Liczba świadczeń nocnej opieki zdrowotnej	% świadczeń ambulatoryjnych	% świadczeń wyjazdowych	% świadczeń dla pacjentów z UE
białogardzki	1	4 869	96,80	2,88	0,33
choszczeński	1	4 063	98,18	1,82	-
drawski	2	5 116	97,77	1,47	0,76
goleniowski	1	8 951	98,20	1,80	-
gryficki	2	9 920	97,24	2,09	0,68
gryfiński	3	11 236	97,98	1,98	0,04
kamieński	1	6 016	98,75	1,25	-
kołobrzeski	1	11 278	96,52	2,59	0,89
koszaliński	-	-	-	-	-

Powiat	Liczba świadczeniodawców sprawozdających świadczenia nocnej opieki zdrowotnej	Liczba świadczeń nocnej opieki zdrowotnej	% świadczeń ambulatoryjnych	% świadczeń wyjazdowych	% świadczeń dla pacjentów z UE
myśliborski	2	11 635	97,70	1,93	0,37
policki	2	10 431	97,78	1,63	0,59
pyrzycki	1	6 500	97,51	2,49	-
ślawieński	2	12 363	96,92	3,08	-
stargardzki	1	18 931	96,40	3,60	-
szczecinecki	1	16 327	97,00	1,96	1,04
świdwiński	1	3 425	99,12	0,82	0,06
wałcki	1	8 744	96,98	3,02	-
łobeski	1	2 692	96,58	3,23	0,19
m. Koszalin	1	24 966	95,00	4,21	0,80
m. Szczecin	6	68 420	96,28	3,52	0,21
m. Świnoujście	1	7 177	97,87	0,89	1,24

Źródło: Opracowanie DAiS na podstawie danych NFZ

2.3.3 Listy aktywne

Według list aktywnych w 2014 (stan na czerwiec) w Polsce działały 6 453 podmioty Podstawowej Opieki Zdrowotnej (POZ). Spośród nich najwięcej znajdowało się w województwach o największej liczbie ludności tj. mazowieckim, śląskim, wielkopolskim, małopolskim i dolnośląskim. W województwie zachodniopomorskim funkcjonowało 315 podmiotów. Liczbę podmiotów POZ w poszczególnych województwach przedstawiono na Wykresie 2.28, a w poszczególnych zachodniopomorskich powiatach na Wykresie 2.29.

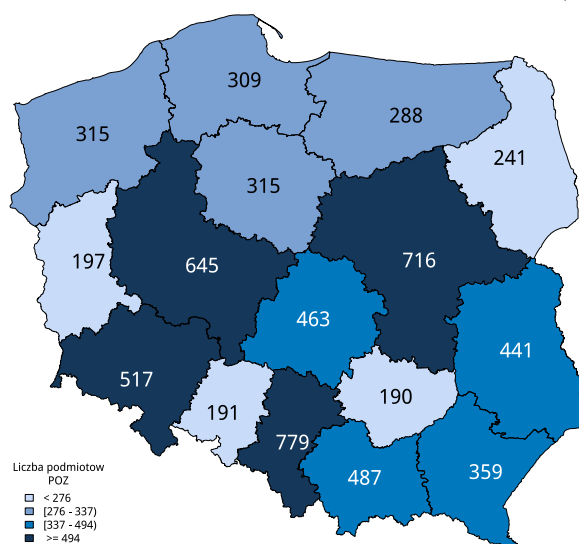
Różnice w liczbie podmiotów podanych w poprzedniej części dokumentu a obecnej wynikają głównie z faktu, iż lista aktywna dotyczy tylko lekarzy POZ oraz przedstawia stan na miesiąc czerwiec 2014 roku. Z kolei dane sprawozdawcze odnoszą się do całego roku 2014 oraz uwzględniają wszystkie typy świadczeń. W 2014 roku istniały podmioty, które zakończyły działalność przed czerwcem lub rozpoczęły ją po tym miesiącu. Istniały też podmioty nie posiadające umowy z zakresu świadczeń lekarza POZ. Ponadto kilkanaście podmiotów posiada listę aktywną, jednak nie sprawozdają świadczeń z zakresu lekarza POZ. Na podstawie danych sprawozdawczych świadczenia POZ realizowane są także przez Szpitalne Oddziały Ratunkowe jak i Izby Przyjęć - dotyczy to świadczeń w zakresie NSOL.

W 2014 roku do jednego podmiotu POZ zapisanych było średnio 5,7 tys. osób. Średnio podmioty o największej liczbie zapisanych pacjentów występowały w województwach mazowieckim (7,2 tys.) oraz pomorskim (7,1 tys.). Z kolei podmioty o średnio najmniejszej liczbie zapisanych pacjentów znajdowały się w województwach podlaskim (4,6 tys.) oraz lubelskim (4,7 tys.). W województwie zachodniopomorskim średnio do jednego świadczeniodawcy Podstawowej Opieki Zdrowotnej zapisanych było 5,2 tys. pacjentów, co plasowało to województwo na szóstym miejscu w Polsce. Średnią liczbę pacjentów zapisanych do podmiotów POZ w województwach przedstawiono na Wykresie 2.30. Spośród powiatów województwa zachodniopomorskiego największą liczbą pacjentów zapisanych do jednego świadczeniodawcy POZ charakteryzowały się następujące powiaty: powiat m. Świnoujście, powiat m. Koszalin oraz powiat m. Szczecin. Powiaty kołobrzeski, choszczeński i łobeski cechowały się z kolei najniższymi wartościami tej statystyki. Średnią liczbę pacjentów zapisanych do podmiotów POZ w powiatach województwa zachodniopomorskiego przedstawiono na Wykresie 2.31.

W 2014 roku 37,01 mln osób zapisanych było do jednego podmiotu Podstawowej Opieki Zdrowotnej (stan na czerwiec). Oznacza to, że 96 na 100 mieszkańców Polski było w czerwcu 2014 roku zapisanych do podmiotów POZ. Najwyższym wskaźnikiem osób zapisanych do POZ w stosunku do liczby ludności

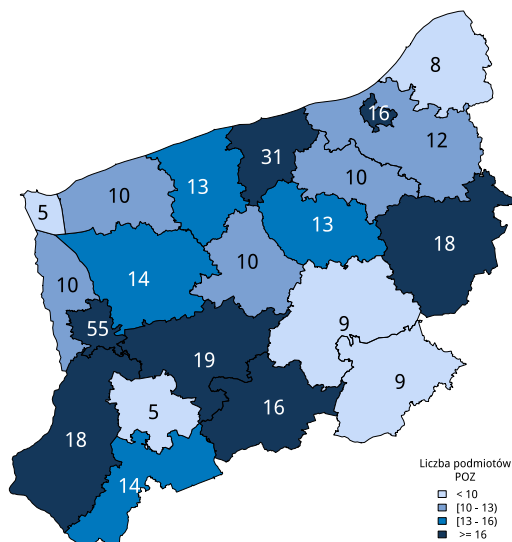
cechowały się województwa wielkopolskie (98,0 na 100 mieszkańców), łódzkie (97,8 na 100 mieszkańców) i kujawsko-pomorskie (97,6 na 100 mieszkańców). Najmniejszym, województwa opolskie (92,0 na 100 mieszkańców) oraz podlaskie (92,2 na 100 mieszkańców). W województwie zachodniopomorskim wskaźnik ten wyniósł 95,7 na 100 mieszkańców, co plasowało to województwo na siódmym miejscu w Polsce. Liczbę osób zapisanych do podmiotów POZ w przeliczeniu na 100 mieszkańców województwa przedstawiono na Wykresie 2.32. W zachodniopomorskich powiatach zaobserwować można znaczne zróżnicowanie pod względem liczby unikalnych pacjentów (tj. zliczając pojedynczo przypadki zapisania do kilku podmiotów POZ) zarejestrowanych u świadczeniodawców w powiecie w przeliczeniu na stu mieszkańców powiatu. Omawiana statystyka waha się od 71 (powiat koszaliński) do 114 (powiat m. Koszalin). W skali całego kraju zaobserwować można znaczną liczbę powiatów, w których liczba zapisanych do POZ pacjentów przekracza liczbę ludności. Wynika to ze znacznej skali migracji pacjentów i zapisywania się na listy aktywne nie w powiecie zamieszkania. Zwłaszcza duże ośrodki miejskie są często bardziej obciążone pacjentami w POZ niż wskazywałaby na to liczba ich mieszkańców, gdyż zapisują one pacjentów z powiatów ościennych, a największe z całego województwa, czy kraju. W województwie zachodniopomorskim nie ma jednak takich powiatów, co czyni je unikalnym spośród polskich województw. Liczbę osób zapisanych do podmiotów POZ w przeliczeniu na 100 mieszkańców powiatów województwa zachodniopomorskiego przedstawiono na Wykresie 2.33.

Wykres 2.28: Liczba podmiotów POZ w województwach Polski (stan na czerwiec 2014)



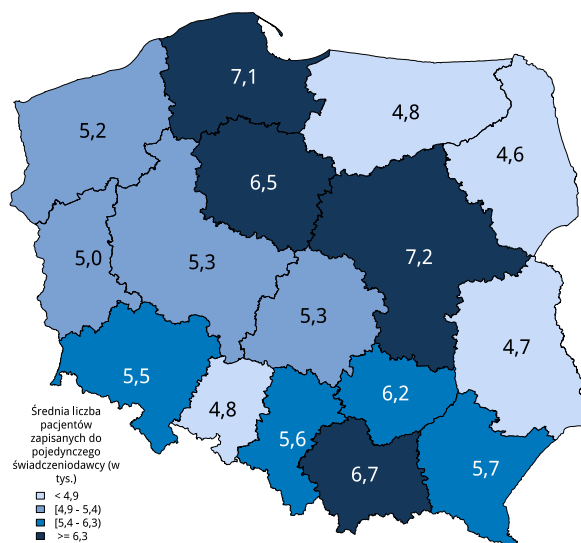
Źródło: Opracowanie DAiS na podstawie danych NFZ

Wykres 2.29: Liczba podmiotów POZ w powiatach województwa zachodniopomorskiego (stan na czerwiec 2014)



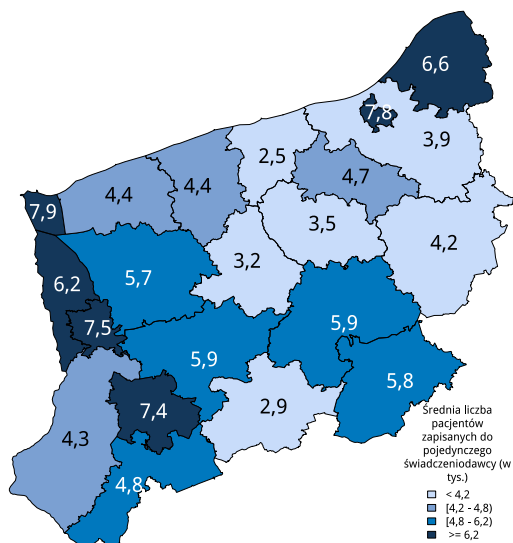
Źródło: Opracowanie DAiS na podstawie danych NFZ

Wykres 2.30: Średnia liczba pacjentów zapisanych do pojedynczego świadczeniodawcy POZ (w tys.) w województwach Polski (stan na czerwiec 2014)



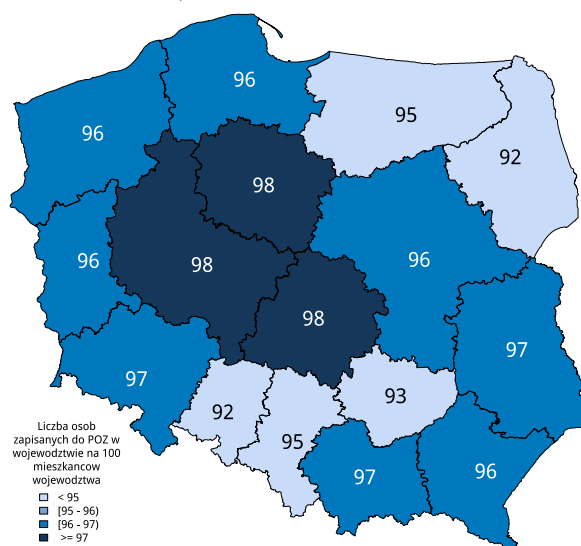
Źródło: Opracowanie DAiS na podstawie danych NFZ

Wykres 2.31: Średnia liczba pacjentów zapisanych do pojedynczego świadczeniodawcy POZ (w tys.) w powiatach województwa zachodniopomorskiego (stan na czerwiec 2014)



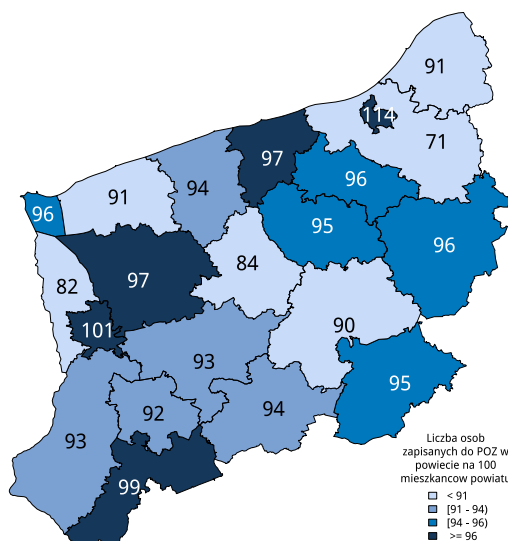
Źródło: Opracowanie DAiS na podstawie danych NFZ

Wykres 2.32: Liczba osób zapisanych do podmiotów POZ na 100 mieszkańców w województwach Polski (stan na czerwiec 2014)



Źródło: Opracowanie DAiS na podstawie danych NFZ i GUS

Wykres 2.33: Liczba osób zapisanych do podmiotów POZ na 100 mieszkańców w powiatach województwa zachodniopomorskiego (stan na czerwiec 2014)



Źródło: Opracowanie DAiS na podstawie danych NFZ i GUS

2.4 Wykorzystanie nagłej opieki medycznej

Dokonano analizy list aktywnych pacjentów pod kątem świadczeń udzielonych w ramach Szpitalnych Oddziałów Ratunkowych, Izb Przyjęć oraz Opieki Nocnej i Świątecznej. Zgłoszenie się pacjenta do takiej formy opieki podyktowane jest nagłą potrzebą zdrowotną, której nie może zaspokoić w pozostałych formach opieki.

Do nocnej i świątecznej opieki zdrowotnej pacjenci zgłaszają się z następujących powodów: nagłego zachorowania, nagłego pogorszenia stanu zdrowia, gdy nie ma objawów sugerujących bezpośrednie zagrożenie życia lub istotny uszczerbek na zdrowiu, a zastosowane środki domowe lub leki dostępne bez recepty nie przyniosły spodziewanej poprawy, gdy zachodzi obawa, że oczekiwanie na otwarcie przychodni może wpłynąć niekorzystnie na stan zdrowia. Świadczenia nocnej i świątecznej opieki lekarskiej są bezpłatne i udzielane bez skierowania. W ramach nocnej i świątecznej opieki lekarskiej natomiast, nie można uzyskać wizyty kontrolnej w związku z leczeniem rozpoczętym wcześniej, recepty na leki stosowane stale w związku z przewlekłym schorzeniem oraz rutynowego zaświadczenia o stanie zdrowia¹⁸.

Świadczenia w szpitalnym oddziale ratunkowym (SOR) udzielone są w trybie nagłym pacjentowi znajdującemu się w stanie nagłego zagrożenia zdrowotnego. Obejmują również świadczenia, które ze względu na stan zdrowia pacjenta wymagają niezwłocznego podjęcia czynności związanych z diagnostyką i leczeniem. Nie mogą być zrealizowane w tym czasie przez świadczeniodawców udzielających świadczeń w innych rodzajach. Gdy to konieczne świadczenia obejmują zapewnienie transportu w celu zachowania ciągłości leczenia¹⁹.

Jednakże teza praktyczna, zgłaszana przez środowisko medyczne jest taka, iż występują 2 główne powody dla których pacjenci korzystają z ww. form opieki: (1) wydarzenie nagłe, wobec czego pacjent musi pilnie zaspokoić potrzebę zdrowotną na poziomie takiej formy opieki lub uzyskać dostęp świadczenia wyższego rzędu (hospitalizacji), (2) pacjenci zazwyczaj decydują się na taką formę opieki zdrowotnej, gdyż kolejka diagnostyczna jest zbyt długa.

Jednakże, ze względu na sposób gromadzenia danych nie jest możliwe bezpośrednie zdefiniowanie tej

¹⁸Podstawa prawna: Zarządzenie Nr 64/2013/DSOZ Prezesa Narodowego Funduszu Zdrowia z dnia 15 listopada 2013 r. w sprawie warunków zawierania i realizacji umów w rodzaju podstawowa opieka zdrowotna w zakresie nocnej i świątecznej opieki zdrowotnej, z późn.zm.

¹⁹Podstawa prawna: Zarządzenie Nr 110/2015/BP Prezesa Narodowego Funduszu Zdrowia z dnia 31 grudnia 2015 r. w sprawie ogłoszenia jednolitego tekstu Zarządzenia Prezesa Narodowego Funduszu Zdrowia w sprawie określenia warunków zawierania i realizacji umów w rodzaju: leczenie szpitalne, z późn.zm.

grupy pacjentów.

Dane te dają jednak możliwość wyłączenia z analiz części pacjentów z grupy (1) tj. tych pacjentów, których przyczyną zgłoszenia do SOR, IP lub NPL była konieczność uzyskania świadczenia wyższego rzędu (hospitalizacji). Z tego powodu z analizy wyłączono tych pacjentów, których hospitalizacje zostały sprawozdane do płatnika publicznego (NFZ) w ciągu 2 dni od daty wizyty.

Liczbę tę przeliczono na 100 pacjentów zapisanych do POZ (stan na czerwiec 2014) na poziomie województw, powiatów i podmiotów POZ. Omawiany wskaźnik, dalej nazywany będzie wskaźnikiem wykorzystania nagłej opieki medycznej (WWNOM). Przyjęto, że liczba takich przypadków powinna być proporcjonalna do liczby zapisanych pacjentów, a wahania wskaźnika powinny mieć przyczynę raczej w szeroko rozumianej dostępności do usług medycznych w regionie. Z drugiej strony na zróżnicowanie w wartościach wskaźnika wykorzystania opieki doraźnej duży wpływ będzie miała dostępność do SOR, izb przyjęć i punktów nocnej i świątecznej opieki medycznej. Znaczna liczba takich punktów w regionie będzie dodatkowo wpływać na omawiany wskaźnik (co widać na podstawie np. dużych miast). Przy szczegółowym i pogłębionym wnioskowaniu na podstawie danych zaprezentowanych poniżej należy wziąć pod uwagę opisane powyżej jak i wszelkie inne uwarunkowania lokalne.

Na poziomie województw omawianą statystykę zaprezentowano na Wykresie 2.34. Najwyższe wartości notowano w województwach pomorskim (35,5), zachodniopomorskim (33,4), śląskim (31,9), opolskim (31,2). Najniższe zaś w województwach lubuskim (23,5), dolnośląskim (24,2), warmińsko-mazurskim (24,7), wielkopolskim (26,0). W skali całego kraju wskaźnik wykorzystania nagłej opieki medycznej wyniósł 29,5. Na poziomie powiatów powyższą analizę przedstawiono na Wykresie 2.35. Spośród 21 powiatów województwa zachodniopomorskiego 10, czyli 48%, cechowało się wartością omawianego wskaźnika wyższą od ogólnopolskiej (29,5), a 6, czyli 29%, wyższą od wojewódzkiej (33,4). Skrajne wartości dla powiatów wyniosły 19,1 (powiat świdwiński) oraz 43,3 (powiat m. Szczecin). W skali kraju mediana dla powiatów wyniosła 27,8, co oznacza, że spośród zachodniopomorskich powiatów 13 notowało wskaźnik wykorzystania nagłej opieki medycznej powyżej, a 8 poniżej tej środkowej wartości.

Analizy wskaźnika wykorzystania nagłej opieki medycznej dokonano również na poziomie pojedynczych podmiotów POZ. Na Wykresie 2.36 zaprezentowano zróżnicowanie wewnątrz powiatów wśród świadczeniodawców POZ odnosząc ich wartości WWNOM do mediany dla podmiotów w Polsce (26,7) oraz mediany dla podmiotów w województwie (28,8). Wyraźnie ukazuje on przestrzenne rozmieszczenie podmiotów o wyższych i niższych wartościach WWNOM w województwie zachodniopomorskim. Na Wykresie 2.37 przedstawiono zależność pomiędzy liczbą osób zapisanych do podmiotu POZ (logarytm), a wskaźnikiem wykorzystania nagłej opieki medycznej w województwie zachodniopomorskim. Podobnie jak w całym kraju zauważyć można dodatnią korelację pomiędzy liczbą tymi statystykami. W przypadku Polski współczynnik korelacji Pearsona wyniósł 0,17. Przy ograniczeniu wyłącznie do omawianego województwa: 0,26. Czyli zasadniczo pacjenci zapisani do większych podmiotów względnie częściej pacjenci korzystają z SOR-ów, izb przyjęć i z opieki nocnej i świątecznej. Biorąc pod uwagę, że średnia wielkość podmiotów jest skorelowana z liczbą ludności na poziomie powiatów (współczynnik korelacji Pearsona równy 0,32 - Wykres 2.38) zauważyć można wspomniany wcześniej wpływ dostępności do odpowiednich świadczeń na wartość wskaźnika wykorzystania nagłej opieki medycznej. Dlatego też podmioty POZ na podstawie WWNOM należy porównywać wyłącznie w przypadku, gdy pacjenci zapisani do tych podmiotów cechują się względnie podobną dostępnością (np. powiaty o podobnej liczbie ludności, gęstości zaludnienia).

Na Wykresie 2.39 przedstawiono zależność pomiędzy liczbą świadczeń lekarzy POZ udzielanych pacjentom z listy aktywnej a wskaźnikiem WWNOM dla poszczególnych powiatów województwa zachodniopomorskiego.

W Tabeli 2.37 przedstawiono liczbę zapisanych pacjentów oraz wskaźnik wykorzystania nagłej opieki medycznej u wybranych świadczeniodawców w omawianym województwie. Przedstawiono wszystkich świadczeniodawców, którzy spełniali przynajmniej jeden z poniższych warunków (1 – 4):

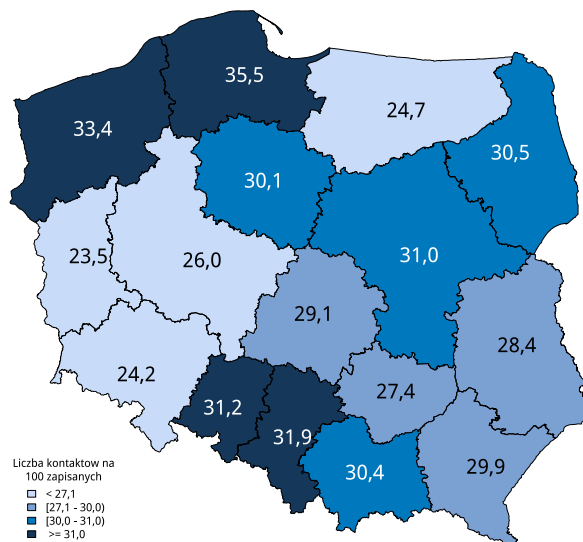
1. Cechowali się najwyższym wskaźnikiem wykorzystania nagłej opieki medycznej w swoim powiecie,
2. Cechowali się największą liczbą zapisanych pacjentów w swoim powiecie,
3. Znajdowali się wśród 10% podmiotów o najwyższym wskaźniku wykorzystania nagłej opieki me-

dycznej w województwie,

4. Znajdowali się wśród 10% podmiotów o największej liczbie zapisanych pacjentów w województwie.

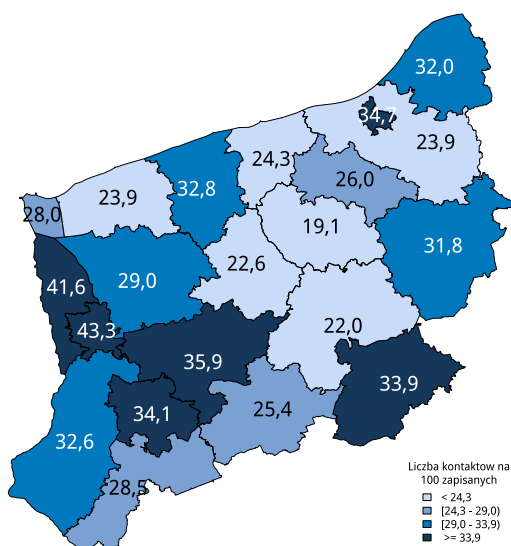
W Tabeli uwzględniono wyłącznie podmioty, do których zapisanych było co najmniej 500 pacjentów.

Wykres 2.34: Wskaźnik wykorzystania nagłej opieki medycznej w województwach Polski



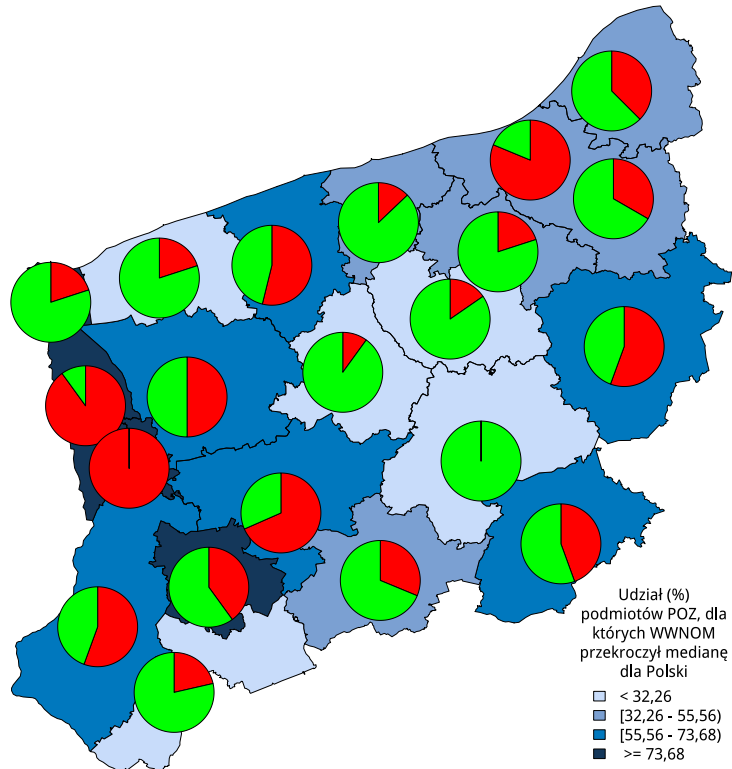
Źródło: Opracowanie DAiS na podstawie danych NFZ

Wykres 2.35: Wskaźnik wykorzystania nagłej opieki medycznej w powiatach województwa zachodniopomorskiego



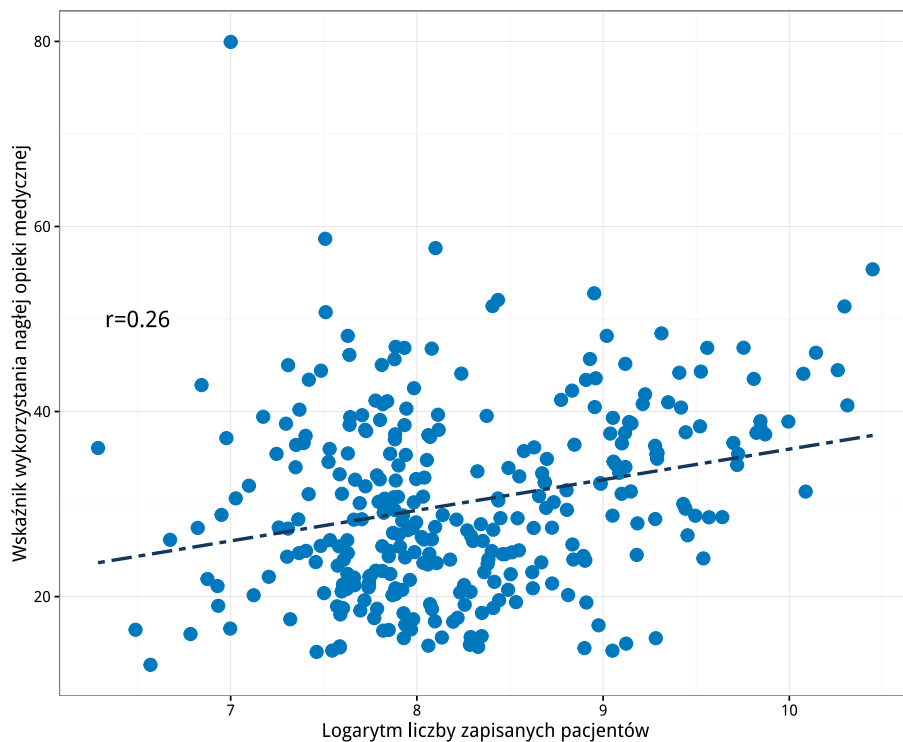
Źródło: Opracowanie DAiS na podstawie danych NFZ

Wykres 2.36: Udział podmiotów w powiecie, dla których wskaźnik wykorzystania nagłej opieki medycznej (WWNOM) przekroczył medianę dla Polski (kartogram) oraz medianę dla województwa (kartodiagram kołowy - kolorem czerwonym oznaczono podmioty przekraczające medianę dla województwa, kolorem zielonym podmioty nie przekraczające tej wartości).



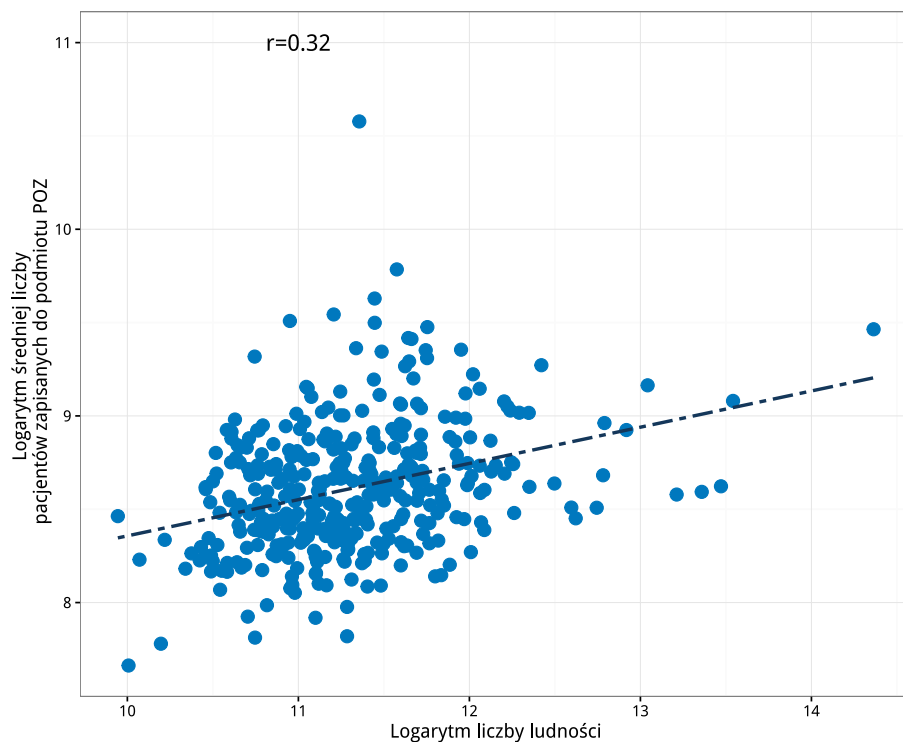
Źródło: Opracowanie DAiS na podstawie danych NFZ

Wykres 2.37: Zależność pomiędzy liczbą osób zapisanych do podmiotu POZ (logarytm), a wskaźnikiem wykorzystania nagłej opieki medycznej w województwie zachodniopomorskim, uwzględniono wyłącznie podmioty, do których zapisanych było przynajmniej 500 pacjentów



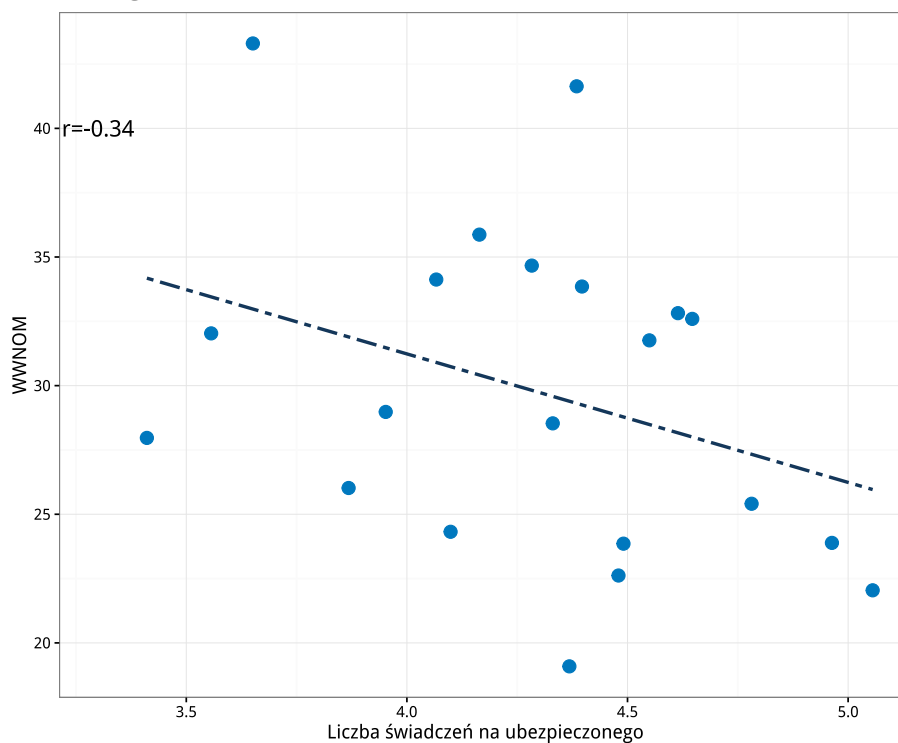
Źródło: Opracowanie DAiS na podstawie danych NFZ

Wykres 2.38: Zależność pomiędzy średnią liczbą pacjentów zapisanych do jednego POZ w powiecie (logarytm), a liczbą ludności (logarytm) - kropkami oznaczono powiaty w Polsce



Źródło: Opracowanie DAiS na podstawie danych NFZ

Wykres 2.39: Wskaźnik WWNOM w zależności od liczby sprawozdanych świadczeń lekarzy POZ udzielanych pacjentom z listy aktywnej dla poszczególnych powiatów województwa zachodniopomorskiego



Źródło: Opracowanie DAiS na podstawie danych NFZ

Tabela 2.37: Wyróżnione podmioty POZ w województwie wg warunków (patrz tekst) - uwzględniono wyłącznie podmioty o co najmniej 500 zapisanych pacjentach

Nazwa podmiotu	powiat	Zapisanych pacjentów (w tys.)	WNOM	Warunek 1	Warunek 2	Warunek 3	Warunek 4
Niepubliczny Zakład Opieki Zdrowotnej Eskulap Anna Niechciał	białogardzki	13,30	28,7		x		x
"Folk-Med"	białogardzki	6,67	29,4	x			
Akmed Niepubliczny Zakład Opieki Zdrowotnej s.c.	choszczeński	5,12	28,5		x		
Samodzielny Publiczny Zakład Opieki Zdrowotnej w Choszcznie	choszczeński	4,34	39,5	x			
Niepubliczny Zakład Opieki Zdrowotnej "Medica" s.c.	drawski	13,88	24,1				x
Przychodnia Lekarzy Rodzinnych "Zdrowie"	drawski	15,37	28,6	x	x		x
Niepubliczny Zakład Opieki Zdrowotnej "Polmed - Przychodnia" sp. z o.o.	goleniowski	24,05	31,3		x		x
Szpitalne Centrum Medyczne w Goleniowie sp. z o.o.	goleniowski	1,82	58,7	x		x	
Zakład Opieki Zdrowotnej Centrum Medycyny Rodzinnej	gryficki	12,63	37,8		x		x
Zakład Opieki Zdrowotnej "Mil-Med"	gryficki	7,75	40,5	x			

Nazwa podmiotu	powiat	Zapisanych pacjentów (w tys.)	WWNOM	Warunek 1	Warunek 2	Warunek 3	Warunek 4
NZOZ "Salus" Dradrach Lech&Konieczny Sławomir	gryfiński	10,86	35,5		x		
Niepubliczny ZOZ "Intermed" sp. z o.o.	gryfiński	3,23	46,8			x	
Niepubliczny Zakład Opieki Zdrowotnej "Chrobry" Joanna Kostrzewa	gryfiński	4,48	51,4	x		x	
"Partnermed" Kościukiewicz i Gorący s.c.	kamieński	9,17	14,9		x		
Niepubliczny Pediatriczny Zakład Opieki Zdrowotnej "Magnus"	kamieński	3,29	57,7	x		x	
Wojskowa Specjalistyczna Przychodnia Lekarska Samodzielny Publiczny Zakład Opieki Zdrowotnej w Kołobrzegu	kołobrzeski	6,16	27,4		x		
Indywidualna Specjalistyczna Praktyka Lekarska Monika Bronny	kołobrzeski	2,44	32,7	x			
Zespół Opieki Zdrowotnej w Polanowie	koszaliński	8,52	14,2		x		
Przychodnia Lekarska Master - Med	koszaliński	1,48	38,7	x			
Niepubliczny Zakład Opieki Zdrowotnej "Przychodnia Rodzinna"	łobeski	7,35	23,9		x		
Niepubliczny Zakład Opieki Zdrowotnej "Medicor" Andrzej Wysocki i Marek Kubacki s.c.	łobeski	2,80	24,2	x			
Ośrodek Zdrowia "Medyk" s.c.	świdwiński	10,75	15,5		x		
Samodzielny Publiczny Zakład Opieki Zdrowotnej Ministerstwa Spraw Wewnętrznych w Koszalinie	świdwiński	1,99	31,1	x			
Zakład Opieki Zdrowotnej Panaceum	m. Koszalin	14,31	28,6				x
Przychodnia Lekarska "Vita"	m. Koszalin	12,47	30,0				x
Nasz Zakład Opieki Zdrowotnej "Rodzina" Adam Zajęc	m. Koszalin	16,74	35,4				x
Niepubliczny Zakład Opieki Zdrowotnej Przychodnia Clinika	m. Koszalin	1,78	44,4			x	
Samodzielny Publiczny Zakład Opieki Zdrowotnej Ministerstwa Spraw Wewnętrznych w Koszalinie	m. Koszalin	17,23	46,9	x	x	x	x
Wojskowa Specjalistyczna Przychodnia Lekarska Samodzielny Publiczny Zakład Opieki Zdrowotnej w Świnoujściu	m. Świnoujście	12,61	29,5	x	x		x
Samodzielny Publiczny Zakład Opieki Zdrowotnej Szkół Wyższych	m. Szczecin	16,65	34,2				x
Przychodnia Portowa	m. Szczecin	19,35	37,5				x
Niepubliczny Stocznioowy Zakład Opieki Zdrowotnej	m. Szczecin	18,47	37,7				x
Niepubliczny Zakład Opieki Zdrowotnej "Przychodnie Medycyny Rodzinnej"	m. Szczecin	30,09	40,7				x
Przychodnia Rodzinna	m. Szczecin	3,79	44,1			x	
N.Z.O.Z. "Hipokrates"	m. Szczecin	23,75	44,1			x	x
Przychodnia Medycyny Rodzinnej "Podgórna"	m. Szczecin	12,20	44,2			x	x

Nazwa podmiotu	powiat	Zapisanych pacjentów (w tys.)	WWNOM	Warunek 1	Warunek 2	Warunek 3	Warunek 4
Niepubliczny Zakład Opieki Zdrowotnej "Medycy" sp. z o.o.	m. Szczecin	13,70	44,3			x	x
Wojewódzki Ośrodek Medycyny Pracy - Zachodniopomorskie Centrum Leczenia i Profilaktyki Szczecin	m. Szczecin	28,57	44,5			x	x
Przychodnia Medycyny Rodzinnej Dom-Med Anna Krauze	m. Szczecin	2,47	45,0			x	
Przychodnia Gumieńce s.c.	m. Szczecin	9,13	45,2			x	
NZOZ "Famimed" Elżbieta Charkiewicz Przychodnia Medycyny Rodzinnej	m. Szczecin	2,64	45,7			x	
Niepubliczny Zakład Opieki Zdrowotnej Iwona Wołowicz-Naglik - Medycyna Rodzinna	m. Szczecin	2,08	46,1			x	
Niepubliczny Zakład Opieki Zdrowotnej Piotr Tomaszewski	m. Szczecin	2,79	46,9			x	
Nasz Doktor sp. z o.o.	m. Szczecin	14,18	46,9			x	x
Zakład Opieki Zdrowotnej "Zdrowa Rodzina"	m. Szczecin	2,66	47,0			x	
Niepubliczny Zakład Opieki Zdrowotnej Elżbieta Zarzycka - Medycyna Rodzinna	m. Szczecin	1,83	50,7			x	
Lux Med - sp. z o.o.	m. Szczecin	29,63	51,4			x	x
Poradnia Rodzinna DGW s.c.	m. Szczecin	4,61	52,1			x	
NZOZ "Kmw - Centrum Zdrowia"	m. Szczecin	7,73	52,8			x	
NZOZ Przychodnia Medycyny Rodzinnej sp.j.	m. Szczecin	34,46	55,4	x	x	x	x
Przychodnia im. Jana Pawła II sp. z o.o.	myśliborski	13,63	38,4	x	x		x
"Polvita" sp. z o.o.	policki	25,41	46,4		x	x	x
"Medika" Usługi Medyczne sp. z o.o.	policki	8,27	48,2	x		x	
Niepubliczny Zakład Opieki Zdrowotnej Eskulap sp. z o.o.	pyrzycki	21,92	38,9	x	x		x
Niepubliczny Zakład Opieki Zdrowotnej "Przychodnia Rodzinna"	ślawieński	12,75	26,6		x		x
Niepubliczny Zakład Opieki Zdrowotnej Medyk Przychodnia Medycyny Rodzinnej "Zachód" sp.j. B. Augustyniak, T. Burdyński, B. Gorzendowska-Gorzka, T. Szczerba, E. Zakrzewska	ślawieński stargardzki	11,09 16,31	48,4 36,6	x		x	
Wojewódzki Ośrodek Medycyny Pracy - Zachodniopomorskie Centrum Leczenia i Profilaktyki Szczecin	stargardzki	18,86	39,0		x		x
Niepubliczny Zakład Opieki Zdrowotnej "Fam-Med" sp. z o.o.	stargardzki	18,20	43,5				x
Przychodnia Zdrowym Być	stargardzki	1,49	45,0			x	
NZOZ "Kmw - Centrum Zdrowia"	stargardzki	1,10	79,9	x		x	
Pomorski Ośrodek Diagnostyki Medycznej "Podimed" sp. z o.o.	szczecinecki	18,87	38,2		x		x
Medycyna Rodzinna Elżbieta Malik-Rucińska	szczecinecki	2,06	48,2	x		x	
107 Szpital Wojskowy z Przychodnią Samodzielny Publiczny Zakład Opieki Zdrowotnej w Wałczu	wałecki	12,31	40,4		x		x

Nazwa podmiotu	powiat	Zapisanych pacjentów (w tys.)	WWNOM	Warunek 1	Warunek 2	Warunek 3	Warunek 4
Centrum Medyczno - Rehabilitacyjne Puls w Wałczu	wałecki	7,55	45,7	x		x	

Opracowanie DAiS na podstawie NFZ

2.5 Kadry medyczne

Informacje dotyczące kadry medycznej za rok 2014 zostały opublikowane w dniu 30 kwietnia 2016 r. w tzw. mapach szpitalnych. Ze względu na objętość dokumentu postanowiono nie powtarzać treści już opublikowanych. Odsyłamy czytelnika do odpowiednich elementów map szpitalnych. Jednocześnie informujemy, że w kolejnej edycji map potrzeb zdrowotnych planowane jest przedstawienie sytuacji kadrowej w zawodach medycznych oraz w dziedzinach mających zastosowanie w ochronie zdrowia.

2.6 Zasoby sprzętowe

Informacje dotyczące zasobów sprzętowych za rok 2014 zostały opublikowane w dniu 30 kwietnia 2016 r. w tzw. mapach szpitalnych. Ze względu na objętość dokumentu postanowiono nie powtarzać treści już opublikowanych. Odsyłamy czytelnika do odpowiednich elementów map szpitalnych.



EFEKTYWNE DZIAŁANIE
PRZEZ MAPOWANIE



Część III

Prognoza

3.1 Prognoza stanu i struktury ludności

Prognozy demograficzne za analizowany okres są tożsame z tymi, które zostały opublikowane w dniu 30 kwietnia 2016 r. w tzw. mapach szpitalnych. Ze względu na objętość dokumentu postanowiono nie powtarzać treści już opublikowanych. Odsyłamy czytelnika do odpowiednich elementów map szpitalnych.

3.2 Prognoza liczby łóżek

Prognozowana liczba łóżek została przedstawiona w opublikowanych 30 kwietnia 2016 r. tzw. szpitalnych mapach potrzeb zdrowotnych. Ze względu na objętość dokumentu postanowiono nie powtarzać treści już opublikowanych. Odsyłamy czytelnika do odpowiednich elementów map szpitalnych. Następna prognoza liczby łóżek będzie przygotowana dla kolejnej edycji map szpitalnych publikowanych w maju 2018 r.

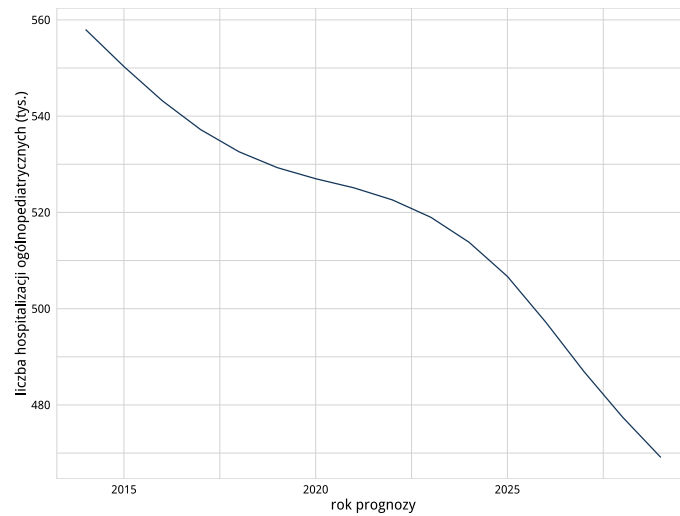
3.3 Prognoza świadczeń i świadczeniodawców

Prognostyczny model alokacji oddziałów pediatrycznych (tj. leczących choroby dziecięce uznane w niniejszym opracowaniu jako ogólnopediatryczne lub, co jest rzadsze choroby pediatryczne specjalistyczne – w przypadku gdy pododdział specjalistyczny jest główną częścią oddziału pediatrycznego) wywodzi się z obecnie obserwowanych wzorców hospitalizacji i decyzji migracyjnych pacjentów (wybór miejsca leczenia dziecka). Wzorce te zostały zdefiniowane na bazie danych prezentowanych w 2. części mapy. Współczynniki częstości hospitalizacji mieszkańców danego powiatu zostały obliczone jako liczba hospitalizacji (na oddziałach pediatrycznych niezależnie od miejsca hospitalizacji) w określonej grupie wieku (wyróżniono 3 grupy wiekowe: 0-5, 6-10, 11-17) w stosunku do populacji zamieszkałej danego powiatu).

Wzorzec decyzji migracyjnych został określony natomiast jako odsetek pacjentów z danego powiatu hospitalizowanych w poszczególnych szpitalach (zlokalizowanych lub nie w powiecie zamieszkania). Współczynniki te zostały również obliczone dla poszczególnych grup wieku. Analizowano tylko szpitale, które sprawozdały co najmniej 1 pacjenta poniżej 18. roku życia z rozpoznaniem ogólnopediatrycznym i posiadały oddział pediatrii ogólnej (VIII część kodu resortowego 4401).

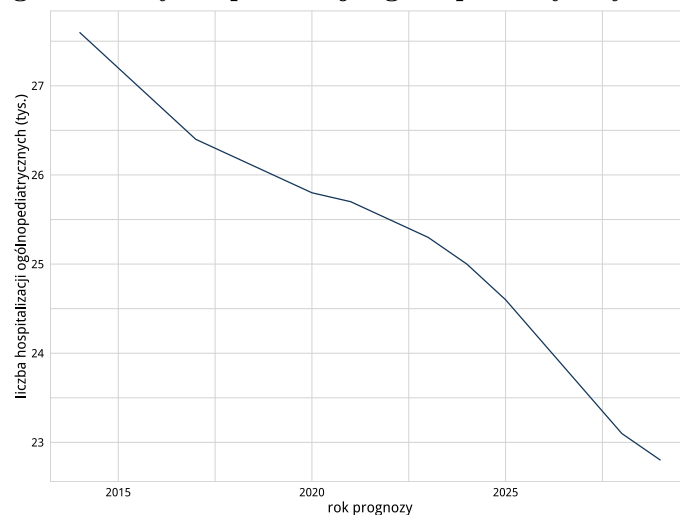
Biorąc pod uwagę prognozę liczby ludności wg powiatów oraz przyjętych grup wieku opublikowaną przez Główny Urząd Statystyczny, jak również empiryczne wskaźniki wzorców hospitalizacji oraz decyzji migracyjnych otrzymano potencjalną liczbę hospitalizacji ogólnopediatrycznych w danym szpitalu. Wartością warunkującą rekomendację pozostawienia oddziału pediatrycznego była liczba hospitalizacji powyżej wartości brzegowej zdefiniowanej na poziomie 700 hospitalizacji zakwalifikowanych jako ogólnopediatryczne rocznie. Dla pozostałych szpitali rekomendacja polega na połączeniu lub przekształceniu istniejących oddziałów pediatrycznych w jednostki lecznictwa otwartego lub formy pośrednie.

Wykres 3.1: Prognoza liczby hospitalizacji ogólnopediatrycznych w kraju



Źródło: Opracowanie DAiS na podstawie danych NFZ i GUS.

Wykres 3.2: Prognoza liczby hospitalizacji ogólnopediatrycznych w województwie



Źródło: Opracowanie DAiS na podstawie danych NFZ i GUS.

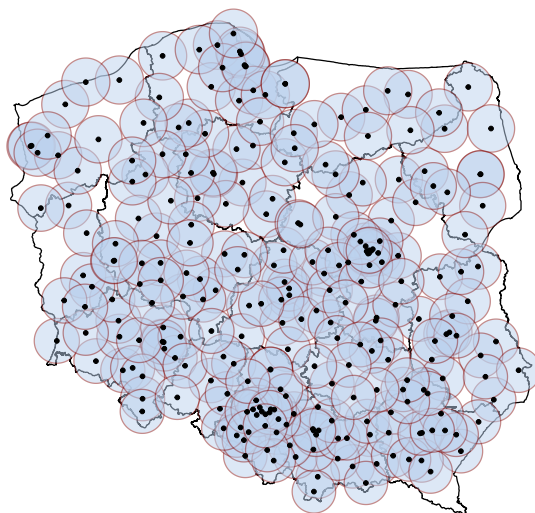
Tabela 3.1: Podstawowe statystyki dotyczące liczby i struktury hospitalizacji w poszczególnych województwach.

Województwo	Liczba analizowanych szpitali	Liczba analizowanych szpitali, które przekroczyły próg w 2014	Prognozowana liczba analizowanych szpitali, które przekroczą próg w 2020	Łączna prognozowana liczba hospitalizacji w szpitalach, które nie przekroczą progu w 2020 (tys.)
dolnośląskie	29	21	18	5,63
kujawsko-pomorskie	20	13	13	4,30
lubelskie	23	20	18	3,03
lubuskie	10	6	6	2,35
łódzkie	21	18	18	1,57
małopolskie	23	22	22	0,66

Województwo	Liczba analizowanych szpitali	Liczba analizowanych szpitali, które przekroczyły próg w 2014	Prognozowana liczba analizowanych szpitali, które przekroczą próg w 2020	Łączna prognozowana liczba hospitalizacji w szpitalach, które nie przekroczą prognozy w 2020 (tys.)
mazowieckie	43	37	34	5,59
opolskie	12	8	7	2,57
podkarpackie	21	19	18	1,56
podlaskie	16	11	10	3,26
pomorskie	20	18	18	1,22
śląskie	28	26	25	1,60
świętokrzyskie	12	10	10	0,53
warmińsko-mazurskie	22	15	13	4,94
wielkopolskie	32	25	24	4,39
zachodniopomorskie	19	14	13	3,52

Źródło: Opracowanie DAiS na podstawie danych NFZ i GUS.

Mapa 3.1: Szpitale, dla których prognozuje się przekroczenie prognozy 700 hospitalizacji z rozpoznaniem zakwalifikowanym jako ogólnopediatryczne w roku 2020. Wokół szpitali zakreślono trzydziestokilometrowe koła.



Źródło: Opracowanie DAiS na podstawie danych NFZ i GUS.

Tabela 3.2: Lista świadczeniodawców, dla których prognozuje się przekroczenie prognozy 700 hospitalizacji ogólnopediatrycznych w roku 2020

ID	Nazwa	Powiat
16.0001	Samodzielny Publiczny Szpital Kliniczny Nr 1 im. prof. Tadeusza Sokołowskiego PUM	m. Szczecin
16.0002	Szpital Wojewódzki im. M. Kopernika w Koszalinie	m. Koszalin
16.0003	Samodzielny Publiczny Wojewódzki Szpital Zespolony	m. Szczecin
16.0005	Samodzielny Publiczny Wielospecjalistyczny Zakład Opieki Zdrowotnej w Stargardzie Szczecińskim	stargardzki

ID	Nazwa	Powiat
16.0006	Samodzielny Publiczny Zespół Zakładów Opieki Zdrowotnej w Gryficach	gryficki
16.0007	Samodzielny Publiczny Specjalistyczny Zakład Opieki Zdrowotnej "Zdroje"	m. Szczecin
16.0009	Szpital w Szczecinku sp. z o.o.	szczecinecki
16.0010	Regionalny Szpital w Kołobrzegu	kołobrzeski
16.0011	Samodzielny Publiczny Zakład Opieki Zdrowotnej w Choszcznie	choszczeński
16.0013	Drawskie Centrum Specjalistyczne	drawski
16.0014	107 Szpital Wojskowy z Przychodnią Samodzielny Publiczny Zakład Opieki Zdrowotnej w Wałczu	wałcki
16.0021	Szpitalne Centrum Medyczne w Goleniowie sp. z o.o.	goleniowski
16.0023	Szpital w Dębnie sp. z o.o.	myśliborski

Źródło: Opracowanie DAiS na podstawie danych NFZ i GUS.