



EFEKTYWNE DZIAŁANIE PRZEZ MAPOWANIE



# Świadczenia uzdrowiskowe dla profilu choroby dolnych dróg oddechowych (pulmonologia) - województwo zachodniopomorskie

PROJEKT WSPÓLFINANSOWANY Z EUROPEJSKIEGO FUNDUSZU SPOŁECZNEGO W RAMACH PROGRAMU OPERACYJNEGO WIEDZA EDUKACJA ROZWÓJ



**Fundusze Europejskie**  
Wiedza Edukacja Rozwój



Ministerstwo Zdrowia

**Unia Europejska**  
Europejski Fundusz Społeczny



[www.mapypotrzebzdrowotnych.mz.gov.pl](http://www.mapypotrzebzdrowotnych.mz.gov.pl)



## Spis treści

<b>I</b>	<b>LECZNICTWO UZDROWISKOWE</b>	<b>5</b>
1.1	Świadczenia uzdrowiskowe w Polsce . . . . .	7
1.2	Świadczenia uzdrowiskowe - profil „choroby dolnych dróg oddechowych (pulmonologia)” . . . . .	11
1.2.1	Świadczenia realizowane w województwie zachodniopomorskim . . . . .	15
1.2.2	Świadczenia dla pacjentów z województwa zachodniopomorskiego . . . . .	19





EFEKTYWNE DZIAŁANIE  
PRZEZ MAPOWANIE



## Część I

# LECZNICTWO UZDROWISKOWE



## 1.1 Świadczenia uzdrowiskowe w Polsce

Leczenie uzdrowiskowe jest kontynuacją leczenia szpitalnego lub ambulatoryjnego. Jego zadaniem jest rehabilitacja, leczenie chorób przewlekłych oraz szeroko pojęta profilaktyka.

Na leczenie uzdrowiskowe mogą być kierowani jedynie pacjenci wystarczająco sprawni, by odbyć podróż do uzdrowiska, samodzielni, zdolni do samoobsługi i korzystania z zabiegów leczniczych<sup>1</sup>.

Jako świadczenie uzdrowiskowe należy rozumieć zrealizowane przez pacjenta skierowanie na leczenie uzdrowiskowe (turnus uzdrowiskowy).

Zgodnie z ustawą z dnia 3 grudnia 2015 r. o świadczeniach gwarantowanych z zakresu lecznictwa uzdrowiskowego (Dz.U. 2015, poz. 2027 t.j.) świadczenia gwarantowane obejmują:

- 1) uzdrowiskowe leczenie szpitalne dzieci w wieku od 3 do 18 lat;
- 2) uzdrowiskowe leczenie sanatoryjne dzieci w wieku od 7 do 18 lat;
- 3) uzdrowiskowe leczenie sanatoryjne dzieci w wieku od 3 do 6 lat pod opieką dorosłych;
- 4) uzdrowiskowe leczenie szpitalne dorosłych;
- 5) uzdrowiskowe leczenie sanatoryjne dorosłych;
- 6) uzdrowiskową rehabilitację dla dorosłych w szpitalu uzdrowiskowym;
- 7) uzdrowiskową rehabilitację dla dorosłych w sanatorium uzdrowiskowym;
- 8) uzdrowiskowe leczenie ambulatoryjne dorosłych i dzieci.

Czas trwania leczenia uzdrowiskowego wynosi<sup>2</sup>:

- 1) 27 dni – dla świadczenia gwarantowanego, o którym mowa w pkt 1;
- 2) 21 dni – dla świadczenia gwarantowanego, o którym mowa w pkt 2–5;
- 3) 28 dni – dla świadczenia gwarantowanego, o którym mowa w pkt 6 i 7;
- 4) od 6 do 18 dni – dla świadczenia gwarantowanego, o którym mowa w pkt 8.

Zakres i profil świadczeń opieki zdrowotnej udzielanych przez zakład lecznictwa uzdrowiskowego wynika z dostępnych naturalnych surowców leczniczych, warunków klimatycznych i posiadanych urządzeń lecznictwa uzdrowiskowego.

## Zrealizowane świadczenia

Opracowany materiał, w zakresie map potrzeb zdrowotnych, został przygotowany w oparciu o dane sprawozdawcze Narodowego Funduszu Zdrowia za 2014 r. Na potrzeby dalszej analizy zakresy świadczeń zgrupowano w 3 kategorie odnoszące się do typu udzielanych świadczeń: świadczenia ambulatoryjne, świadczenia szpitalne oraz świadczenia sanatoryjne.

W Polsce w 2014 roku dla zakresu leczenia uzdrowiskowe zostało sprawozdane 395,90 tys. świadczeń dla pacjentów z 16 województw. Świadczenia w podziale na profil świadczeń przedstawia tabela 1.1<sup>3</sup>. Szczegółowe informacje dotyczące sprawozdanych świadczeń z zakresu lecznictwa uzdrowiskowego dla pacjentów z poszczególnych województw przedstawia tabela 1.3.

Najwięcej ze świadczeń lecznictwa uzdrowiskowego korzystali pacjenci dla profilu choroby reumatologiczne (reumatologia), 255,87 tys. pacjentów, natomiast najmniej dla profilu choroby oka i przydatków oka (choroby okulistyczne).

<sup>1</sup>Wskazania i przeciwwskazania do leczenia uzdrowiskowego określa rozporządzenie Ministra Zdrowia z dnia 5 stycznia 2012 r. w sprawie sposobu kierowania i kwalifikowania pacjentów do zakładów lecznictwa uzdrowiskowego (Dz.U. z dn. 5.01.12 poz. 14)

<sup>2</sup>Czas trwania leczenia uzdrowiskowego, o którym mowa w pkt 1, 4 i 6, może być przedłużony jednokrotnie na okres nieprzekraczający czasu określonego odpowiednio w pkt 1–3, za zgodą oddziału wojewódzkiego Narodowego Funduszu Zdrowia, który potwierdził skierowanie na leczenie uzdrowiskowe.

<sup>3</sup>dla profili poniżej 0.1 tys. świadczeń dalsza analiza nie będzie realizowana

Tabela 1.1: Struktura świadczeń lecznictwa uzdrowiskowego z podziałem na profil

Profil	Liczba pacjentów (tys.)	w tym dzieci (tys.)	% pacjentów
choroby reumatologiczne (reumatologia)	255,87	0,98	64,63
choroby kardiologiczne i nadciśnienie (kardiologia)	52,17	0,07	13,18
choroby układu nerwowego (neurologia)	28,87	0,13	7,29
choroby dolnych dróg oddechowych (pulmonologia)	18,64	6,40	4,71
choroby górnych dróg oddechowych (laryngologia)	14,29	6,63	3,61
choroby ortopedyczno-urazowe (ortopedia)	7,36	1,66	1,86
cukrzyca (diabetologia)	6,87	0,04	1,74
choroby układu trawienia (gastroenterologia, hepatologia)	2,69	0,06	0,68
otyłość	2,51	1,80	0,63
choroby endokrynologiczne	1,39	0,13	0,35
choroby kobiece (ginekologia)	1,31	-	0,33
choroby skóry (dermatologia)	1,23	0,10	0,31
choroby nerek i dróg moczowych (nefrologia i urologia)	1,16	0,02	0,29
choroby naczyń obwodowych	1,06	0,00	0,27
osteoporoza	0,45	0,00	0,11
choroby krwi i układu krwiotwórczego (hematologia)	0,05	0,00	0,01
choroby oka i przydatków oka (choroby okulistyczne)	0,00	-	0,00
Polska	395,90	18,03	

Źródło: Opracowanie DAiS na podstawie danych NFZ

Najwięcej świadczeń lecznictwa uzdrowiskowego zostało zrealizowanych dla kategorii świadczenie sanatoryjne, 318,47 tys. pacjentów, natomiast najmniej dla kategorii świadczenie ambulatoryjne, 15,99 tys. pacjentów.

Tabela 1.2: Sprawozdane świadczenia lecznictwa uzdrowiskowego z podziałem na kategorie świadczeń

Kategoria świadczeń	Liczba osobodni (tys.)	Liczba pacjentów (tys.)	w tym dzieci (tys.)	% pacjentów
sanatoryjne	6 686,9	318,47	7,73	80,44
szpitalne	1 374,8	61,44	9,17	15,52
ambulatoryjne	232,1	15,99	1,14	4,04
Polska	8 293,7	395,90	18,03	

Źródło: Opracowanie DAiS na podstawie danych NFZ

Najczęściej ze świadczeń lecznictwa uzdrowiskowego korzystali pacjenci z województwa podlaskiego (1 579,4 na 100 tys. ludności), natomiast najmniej z zachodniopomorskiego (745,1).

W 2014 roku świadczenia uzdrowiskowe realizowało 146 świadczeniodawców w 13 województwach.



Świadczenia realizowane były w 45 miejscowościach uzdrowiskowych, najwięcej (11) miejscowości uzdrowiskowych znajdowało się w województwie małopolskim.

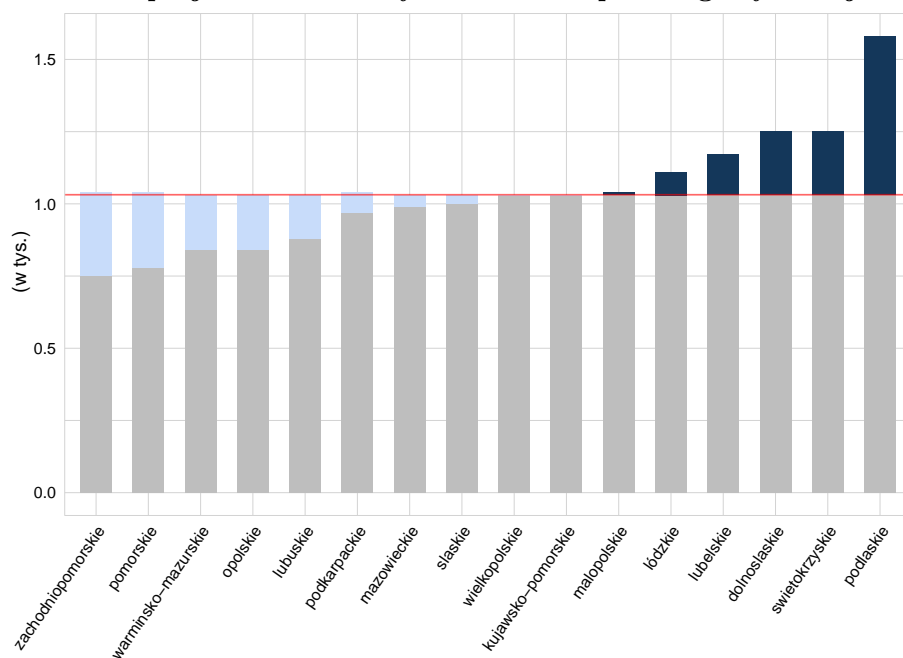
Tabela 1.3: Sprawozdane świadczenia lecznictwa uzdrowiskowego dla pacjentów z poszczególnych województw

Województwo	Liczba pacjentów (tys.)	w tym dzieci (tys.)	Liczba pacjentów na 100 tys. mieszk.	% pacjentów
dolnośląskie	36,52	1,65	1 255,5	9,22
kujawsko-pomorskie	21,53	0,90	1 030,3	5,44
lubelskie	25,20	2,22	1 173,5	6,37
lubuskie	8,97	0,22	879,3	2,27
łódzkie	27,81	0,76	1 110,6	7,02
małopolskie	34,97	2,03	1 038,2	8,83
mazowieckie	53,00	2,28	993,5	13,39
opolskie	8,38	0,30	837,5	2,12
podkarpackie	20,57	1,22	966,1	5,20
podlaskie	18,82	1,10	1 579,4	4,76
pomorskie	17,85	0,33	775,4	4,51
śląskie	45,85	3,21	999,9	11,58
świętokrzyskie	15,87	0,44	1 256,4	4,01
warmińsko-mazurskie	12,08	0,25	836,8	3,05
wielkopolskie	35,68	0,80	1 027,5	9,01
zachodniopomorskie	12,78	0,32	745,1	3,23
Polska	395,90	18,03	1 028,9	

Źródło: Opracowanie DAiS na podstawie danych NFZ

Wykres 1.1 przedstawia liczbę sprawozdanych świadczeń w przeliczeniu na 100 tys. mieszkańców w poszczególnych województwach.

Wykres 1.1: Liczba pacjentów na 100 tys. ludności w poszczególnych województwach



Źródło: Opracowanie DAiS na podstawie danych NFZ

Najwięcej świadczeń sprawozdano w województwie zachodniopomorskim, 91,20 tys. (co stanowiło 23,04% wszystkich świadczeń), natomiast najmniej w województwie łódzkim (0,21 tys.).

Tabela 1.4: Sprawozdane świadczenia lecznictwa uzdrowiskowego zrealizowane w poszczególnych województwach

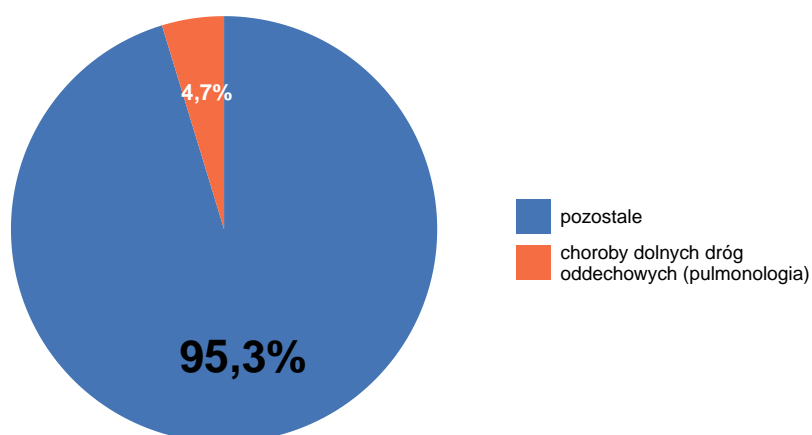
Województwo	Liczba pacjentów (tys.)	Liczba podmiotów	Liczba miejscowości	% pacjentów
dolnośląskie	55,84	16	10	14,11
kujawsko-pomorskie	70,16	25	3	17,72
lubelskie	13,92	6	2	3,52
łódzkie	0,21	1	1	0,05
małopolskie	56,35	30	11	14,23
mazowieckie	0,85	2	1	0,21
podkarpackie	30,73	14	4	7,76
podlaskie	1,35	1	1	0,34
pomorskie	16,89	4	2	4,27
śląskie	25,68	8	2	6,49
świętokrzyskie	30,10	9	2	7,60
warmińsko-mazurskie	2,63	2	1	0,66
zachodniopomorskie	91,20	28	5	23,04
Polska	395,90	146	45	

Źródło: Opracowanie DAiS na podstawie danych NFZ

## 1.2 Świadczenia uzdrowiskowe - profil „choroby dolnych dróg oddechowych (pulmonologia)”

Z wykonanej analizy wynika że, w Polsce ze świadczeń w zakresie lecznictwa uzdrowiskowego dla analizowanego profilu skorzystało 18,64 tys. pacjentów (w tym 6,40 tys. dzieci). Świadczenia te stanowiły 4,7% zrealizowanych świadczeń w zakresie lecznictwa uzdrowiskowego (wykres 1.2). W przeliczeniu na 100 tys. ludności Polski było to 48,4 świadczeń.

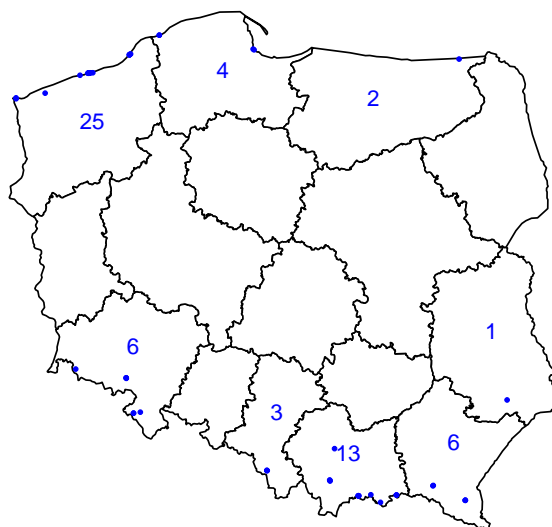
Wykres 1.2: **Struktura profili świadczeń lecznictwa uzdrowiskowego w Polsce**



Źródło: Opracowanie DAiS na podstawie danych NFZ

W Polsce świadczenia uzdrowiskowe dla analizowanego profilu realizowane były w 8 województwach. Najwięcej świadczeniodawców znajdowało się województwie zachodniopomorskim. Mapa 1.3 prezentuje położenie miejscowości uzdrowiskowych oraz liczbę świadczeniodawców w poszczególnych województwach.

Wykres 1.3: Miejscowości uzdrowiskowe oraz liczba świadczeniodawców w poszczególnych województwach



Źródło: Opracowanie DAiS na podstawie danych NFZ

Świadczenia uzdrowiskowe dla analizowanego profilu realizowane są w 3 kategoriach (tj. pogrupowanych zakresach). Liczbę pacjentów skierowanych na leczenie uzdrowiskowe w podziale na pogrupowane kategorie świadczeń przedstawia tabela 1.5.

Tabela 1.5: Sprawozdane świadczenia lecznictwa uzdrowiskowego z podziałem na kategorie świadczeń

Kategoria świadczeń	Liczba osobodni (tys.)	Liczba pacjentów (tys.)	w tym dzieci (tys.)	% pacjentów
sanatoryjne	255,8	12,30	3,32	66,01
szpitalne	127,8	5,48	2,50	29,42
ambulatoryjne	11,8	0,85	0,58	4,57
Polska	395,5	18,64	6,40	

Źródło: Opracowanie DAiS na podstawie danych NFZ

Najwięcej pacjentów korzystało z leczenia uzdrowiskowego w kategorii świadczenie sanatoryjne (12,30 tys., co stanowiło 66,01% wszystkich świadczeń). Liczbę pacjentów, którzy skorzystali ze świadczeń uzdrowiskowych dla analizowanego profilu oraz liczbę podmiotów realizujących świadczenia w poszczególnych województwach w 2014 roku przedstawia tabela 1.6.

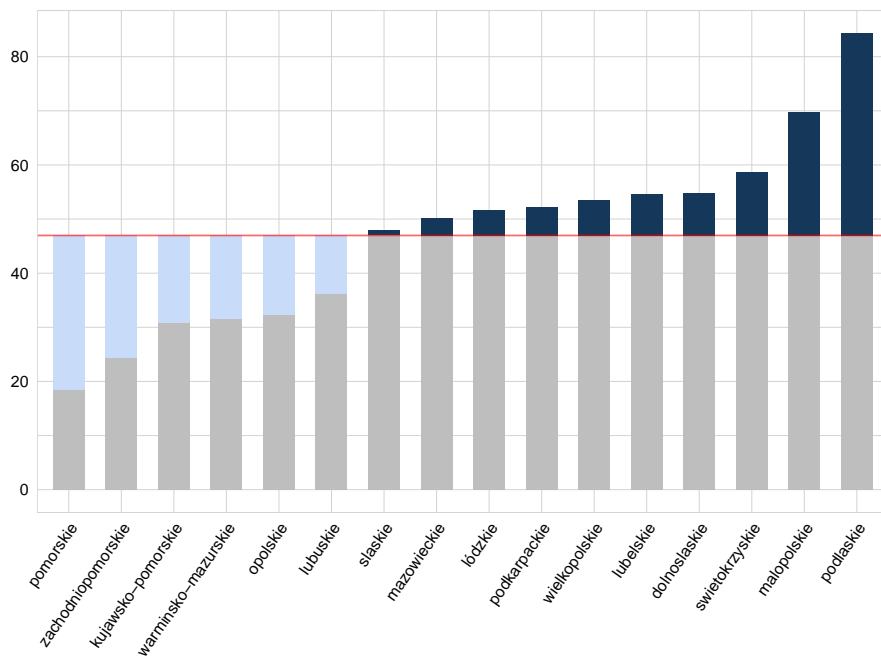
Tabela 1.6: Sprawozdane świadczenia lecznictwa uzdrowiskowego dla pacjentów z poszczególnych województw

Województwo	Liczba pacjentów (tys.)	w tym dzieci (tys.)	Liczba pacjentów na 100 tys. mieszk.	% pacjentów
dolnośląskie	1,59	0,34	54,7	8,54
kujawsko-pomorskie	0,64	0,17	30,8	3,45
lubelskie	1,17	0,50	54,6	6,29
lubuskie	0,37	0,10	36,2	1,98
łódzkie	1,30	0,36	51,8	6,95
małopolskie	2,35	1,00	69,7	12,60
mazowieckie	2,68	1,17	50,3	14,38
opolskie	0,32	0,12	32,4	1,74
podkarpackie	1,11	0,44	52,2	5,97
podlaskie	1,01	0,48	84,3	5,39
pomorskie	0,42	0,14	18,5	2,28
śląskie	2,20	0,68	47,9	11,78
świętokrzyskie	0,74	0,24	58,7	3,98
warmińsko-mazurskie	0,46	0,09	31,6	2,45
wielkopolskie	1,86	0,42	53,5	9,97
zachodniopomorskie	0,42	0,13	24,4	2,25
Polska	18,64	6,40	48,4	

Źródło: Opracowanie DAiS na podstawie danych NFZ

Najwięcej pacjentów dla analizowanego profilu w przeliczeniu na 100 tys. ludności korzystało ze świadczeń z województwa podlaskiego (84,3), natomiast najmniej z województwa pomorskiego (18,5). Wykres 1.4 przedstawia liczbę sprawozdanych świadczeń w przeliczeniu na 100 tys. ludności w poszczególnych województwach.

Wykres 1.4: Liczba pacjentów na 100 tys. ludności w poszczególnych województwach



Źródło: Opracowanie DAiS na podstawie danych NFZ

## 1.2.1 Świadczenia realizowane w województwie zachodniopomorskim

Z wykonanej analizy wynika, że w województwie zachodniopomorskim w 4 miejscowościach uzdrowskich realizowane były świadczenia z zakresu lecznictwa uzdrowskiego dla analizowanego profilu. W powyższych miejscowościach na danym profilu leczniczym działalność prowadziło 25 podmiotów. Listę podmiotów relizujących świadczenia dla analizowanego profilu w województwie zachodniopomorskim przedstawia tabela 1.7.

Tabela 1.7: Lista świadczeniodawców

Kod Świadczeniodawcy	Nazwa Świadczeniodawcy
170002250	Wolfram Adam Sanatorium Uzdrowskie H. Cegielski
170002251	Sanatorium Uzdrowskie MESKO Adam Maciejewski
170002254	Spółdzielnia Sanatoryjno-Wypoczynkowa LECH Sanatorium Uzdrowskie w Kołobrzegu
170002281	Zrzeszenie Związków Zawodowych Energetyków - Sanatorium Uzdrowskie ENERGETYK
170002312	Uzdrowsko Świnoujście s.a.
170002317	Uzdrowsko Kołobrzeg s.a.
170002321	Sanatorium Uzdrowskie ARKA-MEGA s.a.
170002328	NZOZ PPUH DEKOM sp. z o.o. Sanatorium Uzdrowskie BAŁTYK
170002329	Uzdrowsko Kamień Pomorski s.a.
170060159	INTERFERIE s.a. - Sanatorium Uzdrowskie ARGENTYT w Dąbkach
170060164	Przedsiębiorstwo Usługowe HOLTUR sp. z o.o.
170060165	Szpital Uzdrowski Willa Fortuna SP ZOZ
170060862	Sanatorium Uzdrowskie RAWAR
170060907	SP ZOZ Sanatorium Uzdrowskie MSiW w Kołobrzegu
170060959	Centrum Zdrowia i Relaksu VERANO sp. z o.o.
170061002	Ośrodek Sanatoryjno-Wypoczynkowy POSEJDON sp. z o.o.
170061009	Sanatorium Uzdrowskie DUKAT MEDICAL SPA
170061011	Sanatorium SAN
170061398	ALBAX SPA
170061432	DELFIN sp. z o.o. - Sanatorium Uzdrowskie
170061433	Sanatorium Uzdrowskie SUSMED
170061445	Centrum Rehabilitacji i Odnowy Biologicznej Sanatorium Uzdrowskie GRYF w Kołobrzegu
170061470	Sanatorium Uzdrowskie WISTOM
170061598	Bursztyn MEDICAL SPA&WELLNESS Sanatorium Uzdrowskie sc
170061642	DUKAT MEDICAL SPA - Sanatorium Uzdrowskie sp. z o.o.

Źródło: Opracowanie DAiS na podstawie danych NFZ

Informację dotyczące realizacji świadczeń lecznictwa uzdrowskiego w województwie zachodniopomorskim, w podziale na świadczeniodawców oraz miejscowości zawiera tabela 1.8. Najwięcej pacjentów było leczonych w Uzdrowsko Kołobrzeg s.a., tj. 1,88 tys. (23,80%), w miejscowości Kołobrzeg.

Tabela 1.8: Świadczenia lecznictwa uzdrowiskowego w województwie zachodniopomorskim z podziałem na świadczeniodawców

Kod Świadczeniodawcy	Miejscowość uzdrowiskowa	Liczba pacjentów (tys.)	w tym dzieci (tys.)	% pacjentów
170002317	Kołobrzeg	1,88	0,62	23,80
170002312	Świnoujście	1,07	0,02	13,59
170060159	Dąbki	0,63	0,45	8,00
170002250	Dąbki	0,58	0,58	7,34
170002321	Kołobrzeg	0,53	0,00	6,76
170061009	Dąbki	0,46	0,41	5,87
170060907	Kołobrzeg	0,33	0,02	4,21
170061433	Dąbki	0,32	0,18	4,10
170060165	Kołobrzeg	0,25	0,00	3,11
170061002	Kołobrzeg	0,19	-	2,44
170061642	Dąbki	0,18	0,15	2,33
170060959	Kołobrzeg	0,18	0,00	2,28
170061470	Kołobrzeg	0,17	-	2,14
170002329	Kamień Pomorski	0,14	-	1,80
170060164	Kołobrzeg	0,13	-	1,64
170002328	Kołobrzeg	0,12	0,00	1,49
170002254	Kołobrzeg	0,12	-	1,48
170061011	Kołobrzeg	0,11	0,00	1,38
170060862	Kołobrzeg	0,11	0,01	1,35
170061445	Kołobrzeg	0,09	0,00	1,19
170002251	Kołobrzeg	0,09	-	1,13
170002281	Świnoujście	0,08	-	1,01
170061398	Kołobrzeg	0,08	0,00	0,95
170061598	Dąbki	0,05	-	0,59
170061432	Dąbki	0,00	-	0,03
	Województwo	7,90	2,46	

Źródło: Opracowanie DAiS na podstawie danych NFZ

Na terenie województwa zachodniopomorskiego, ze świadczeń lecznictwa uzdrowiskowego dla analizowanego profilu ze świadczeń skorzystało 7,90 tys. pacjentów. Liczbę zrealizowanych skierowań na leczenie uzdrowiskowe w województwie w podziale na kategorie świadczeń przedstawia tabela 1.9.

Tabela 1.9: Sprawozdane świadczenia lecznictwa uzdrowiskowego z podziałem na kategorie świadczeń

Kategoria świadczeń	Liczba osobodni (tys.)	Liczba pacjentów (tys.)	w tym dzieci (tys.)	% pacjentów
sanatoryjne	122,4	5,88	1,78	74,46



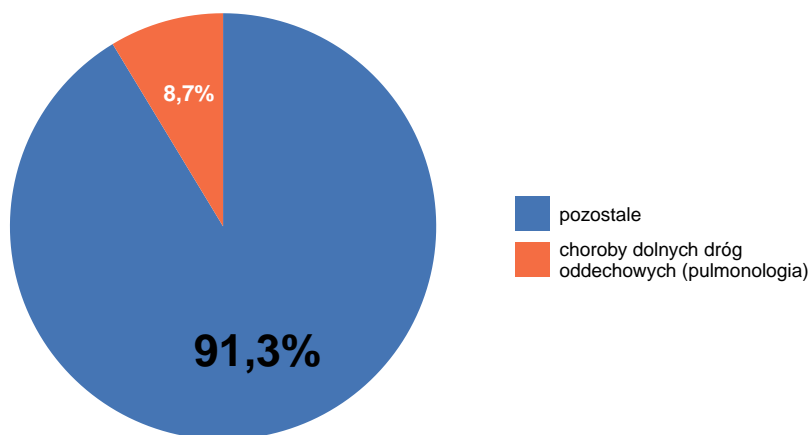
Kategoria świadczeń	Liczba osobodni (tys.)	Liczba pacjentów (tys.)	w tym dzieci (tys.)	% pacjentów
szpitalne	42,6	1,88	0,59	23,84
ambulatoryjne	1,9	0,14	0,09	1,71
Województwo	166,9	7,90	2,46	

Źródło: Opracowanie DAiS na podstawie danych NFZ

Najwięcej pacjentów korzystało z leczenia uzdrowiskowego w kategorii świadczenie sanatoryjne (5,88 tys., co stanowiło 74,46% wszystkich świadczeń).

W województwie zachodniopomorskim<sup>4</sup> ze świadczeń w zakresie lecznictwa uzdrowiskowego dla analizowanego profilu skorzystało 7,90 tys. pacjentów (w tym 2,46 tys. dzieci). Świadczenia o tym profilu stanowiły 8,7% zrealizowanych w województwie świadczeń w zakresie lecznictwa uzdrowiskowego (wykres 1.5).

Wykres 1.5: Struktura profili świadczeń lecznictwa uzdrowiskowego w województwie zachodniopomorskim



Źródło: Opracowanie DAiS na podstawie danych NFZ

Informacje, dotyczące realizacji świadczeń lecznictwa uzdrowiskowego na terenie województwa, w podziale na województwa pacjentów przedstawia tabela 1.10. Z danych wynika, że na 7,90 tys. pacjentów, którzy skorzystali ze świadczeń leczenia uzdrowiskowego dla analizowanego profilu na terenie województwa zachodniopomorskiego, 0,22 tys. pacjentów (2,73%) to pacjenci z powyższego województwa, natomiast 7,69 tys. stanowili pacjenci z 15 województw.

<sup>4</sup>Zgodnie z rozporządzeniem Ministra Zdrowia z dnia 7 lipca 2011 r. w sprawie kierowania na leczenie uzdrowiskowe albo rehabilitację uzdrowiskową (Dz. U. nr 142, poz. 835), oddział wojewódzki NFZ właściwy ze względu na miejsce zamieszkania, kieruje świadczeniobiorców na leczenie uzdrowiskowe określając m.in.: rodzaj oraz tryb leczenia uzdrowiskowego, datę rozpoczęcia leczenia, okres leczenia oraz odpowiedni zakład lecznictwa uzdrowiskowego

Tabela 1.10: Świadczenia lecznictwa uzdrowiskowego w województwie zachodniopomorskim z podziałem na województwo pacjenta

Województwo	Liczba pacjentów (tys.)	w tym dzieci (tys.)	% pacjentów	% dzieci
mazowieckie	1,32	0,46	16,65	18,63
wielkopolskie	1,01	0,28	12,83	11,39
dolnośląskie	0,84	0,23	10,65	9,40
małopolskie	0,84	0,33	10,61	13,47
śląskie	0,69	0,20	8,77	8,22
podlaskie	0,51	0,22	6,48	9,11
łódzkie	0,42	0,15	5,38	6,14
kujawsko-pomorskie	0,42	0,12	5,28	4,68
lubelskie	0,38	0,11	4,74	4,48
świętokrzyskie	0,36	0,06	4,62	2,60
podkarpackie	0,32	0,11	4,04	4,60
lubuskie	0,22	0,06	2,85	2,60
zachodniopomorskie	0,22	0,03	2,73	1,06
warmińsko-mazurskie	0,17	0,03	2,18	1,14
opolskie	0,12	0,05	1,51	1,91
pomorskie	0,06	0,01	0,70	0,57
Województwo	7,90	2,46		

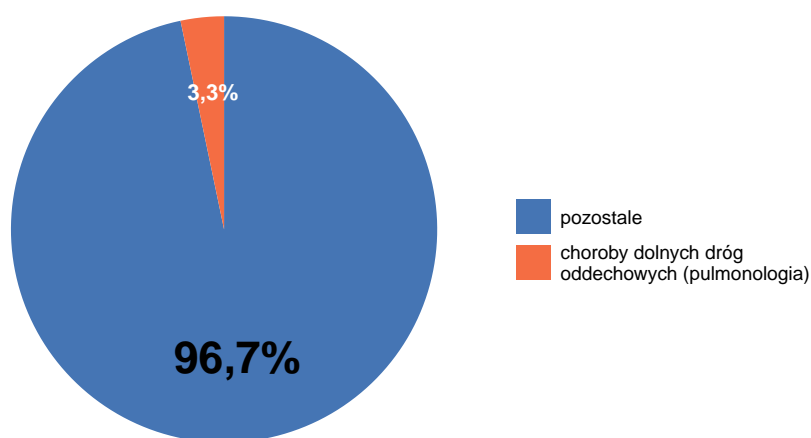
Źródło: Opracowanie DAiS na podstawie danych NFZ

Dla analizowanego profilu największy świadczeniodawca pod względem liczby pacjentów, czyli Uzdrawisko Kołobrzeg s.a., sprawozdał świadczenia dla 1,88 tys. pacjentów. Natomiast najmniejszy DELFIN sp. z o.o. - Sanatorium Uzdrawiskowe sprawozdał świadczenia dla kilku pacjentów.

## 1.2.2 Świadczenia dla pacjentów z województwa zachodniopomorskiego

Z wykonanej analizy wynika, że z terenu województwa zachodniopomorskiego ze świadczeń w zakresie leczenia uzdrowiskowego dla analizowanego profilu korzystało 0,42 tys. pacjentów (w tym 0,13 tys. dzieci), w przeliczeniu na 100 tys. mieszkańców było to 24,4 pacjentów. Ponadto świadczenia te stanowiły 3,3% wszystkich zrealizowanych świadczeń w zakresie leczenia uzdrowiskowego dla pacjentów z powyższego województwa (wykres 1.6).

Wykres 1.6: Struktura profili świadczeń leczenia uzdrowiskowego dla pacjentów z województwa zachodniopomorskiego



Źródło: Opracowanie DAiS na podstawie danych NFZ

Liczbę zrealizowanych skierowań na leczenie uzdrowiskowe dla pacjentów województwa zachodniopomorskiego w podziale na kategorie świadczeń przedstawia tabela 1.11.

Tabela 1.11: Sprawozdane świadczenia leczenia uzdrowiskowego z podziałem na kategorie świadczeń

Kategoria świadczeń	Liczba osobodni (tys.)	Liczba pacjentów (tys.)	w tym dzieci (tys.)	% pacjentów
sanatoryjne	6,2	0,29	0,05	70,17
szpitalne	3,0	0,12	0,08	29,36
ambulatoryjne	0,0	0,00	0,00	0,48
Województwo	9,2	0,42	0,13	

Źródło: Opracowanie DAiS na podstawie danych NFZ

Najwięcej pacjentów korzystało z leczenia uzdrowiskowego w kategorii świadczenie sanatoryjne (0,29 tys., co stanowiło 70,17% wszystkich świadczeń).

Z danych wynika, iż na 0,42 tys. pacjentów z terenie województwa zachodniopomorskiego, którzy korzystali z leczenia uzdrowiskowego dla analizowanego profilu, 0,22 tys. pacjentów korzystało ze świadczeń w powyższym województwie, natomiast 0,20 tys. (48,45% ogółu leczonych) skorzystało ze świadczeń w pozostałych 6 województwach. Informacje dotyczące realizacji świadczeń lecznictwa uzdrowiskowego dla pacjentów z terenu województwa, w podziale na województwo do którego skierowano pacjentów<sup>56</sup> w celu realizacji tych świadczeń przedstawia tabela 1.12.

Tabela 1.12: Świadczenia lecznictwa uzdrowiskowego dla pacjentów z województwa zachodniopomorskiego z podziałem na województwo realizacji świadczenia

Województwo	Liczba pacjentów (tys.)	w tym dzieci (tys.)	% pacjentów	% dzieci
zachodniopomorskie	0,22	0,03	51,55	19,40
dolnośląskie	0,12	0,06	27,68	43,28
małopolskie	0,07	0,04	17,18	32,84
podkarpackie	0,01	0,00	2,63	3,73
pomorskie	0,00	-	0,48	-
lubelskie	0,00	0,00	0,24	0,75
śląskie	0,00	-	0,24	-
Województwo	0,42	0,13		

Źródło: Opracowanie DAiS na podstawie danych NFZ

Pacjenci korzystali ze świadczeń uzdrowiskowych dla analizowanego profilu najczęściej we własnym województwie, następnie w województwie dolnośląskim.

<sup>5</sup>Zgodnie z rozporządzeniem Ministra Zdrowia z dnia 7 lipca 2011 r. w sprawie kierowania na leczenie uzdrowiskowe albo rehabilitację uzdrowiskową (Dz. U. nr 142, poz. 835), oddział wojewódzki NFZ właściwy ze względu na miejsce zamieszkania, kieruje świadczeniobiorców na leczenie uzdrowiskowe określając m.in.: rodzaj oraz tryb leczenia uzdrowiskowego, datę rozpoczęcia leczenia, okres leczenia oraz odpowiedni zakład lecznictwa uzdrowiskowego

<sup>6</sup>O miejscu leczenia uzdrowiskowego decyduje lekarz-konsultant specjalista balneologii lub rehabilitacji medycznej, w oparciu o dane na temat stanu zdrowia jakie są zawarte w skierowaniu. Wybór miejsca leczenia uzdrowiskowego uzależniony jest od schorzenia i wyznaczony w uzdrowisku o odpowiednim profilu leczenia