



EFEKTYWNE DZIAŁANIE PRZEZ MAPOWANIE



# Świadczenia uzdrowiskowe dla profilu choroby dolnych dróg oddechowych (pulmonologia) - województwo dolnośląskie

PROJEKT WSPÓLFINANSOWANY Z EUROPEJSKIEGO FUNDUSZU SPOŁECZNEGO W RAMACH PROGRAMU OPERACYJNEGO WIEDZA EDUKACJA ROZWÓJ



**Fundusze Europejskie**  
Wiedza Edukacja Rozwój



Ministerstwo Zdrowia

**Unia Europejska**  
Europejski Fundusz Społeczny



[www.mapypotrzebzdrowotnych.mz.gov.pl](http://www.mapypotrzebzdrowotnych.mz.gov.pl)



## Spis treści

|          |   |          |
|----------|---|----------|
| <b>I</b> | <b>LECZNICTWO UZDROWISKOWE</b>  | <b>5</b> |
| 1.1      | Świadczenia uzdrowiskowe w Polsce . . . . .   | 7        |
| 1.2      | Świadczenia uzdrowiskowe - profil „choroby dolnych dróg oddechowych (pulmonologia)” . | 11       |
| 1.2.1    | Świadczenia realizowane w województwie dolnośląskim . . . . .                         | 15       |
| 1.2.2    | Świadczenia dla pacjentów z województwa dolnośląskiego . . . . .                      | 18       |





EFEKTYWNE DZIAŁANIE  
PRZEZ MAPOWANIE



## Część I

# LECZNICTWO UZDROWISKOWE



## 1.1 Świadczenia uzdrowiskowe w Polsce

Leczenie uzdrowiskowe jest kontynuacją leczenia szpitalnego lub ambulatoryjnego. Jego zadaniem jest rehabilitacja, leczenie chorób przewlekłych oraz szeroko pojęta profilaktyka.

Na leczenie uzdrowiskowe mogą być kierowani jedynie pacjenci wystarczająco sprawni, by odbyć podróż do uzdrowiska, samodzielni, zdolni do samoobsługi i korzystania z zabiegów leczniczych<sup>1</sup>.

Jako świadczenie uzdrowiskowe należy rozumieć zrealizowane przez pacjenta skierowanie na leczenie uzdrowiskowe (turnus uzdrowiskowy).

Zgodnie z ustawą z dnia 3 grudnia 2015 r. o świadczeniach gwarantowanych z zakresu lecznictwa uzdrowiskowego (Dz.U. 2015, poz. 2027 t.j.) świadczenia gwarantowane obejmują:

- 1) uzdrowiskowe leczenie szpitalne dzieci w wieku od 3 do 18 lat;
- 2) uzdrowiskowe leczenie sanatoryjne dzieci w wieku od 7 do 18 lat;
- 3) uzdrowiskowe leczenie sanatoryjne dzieci w wieku od 3 do 6 lat pod opieką dorosłych;
- 4) uzdrowiskowe leczenie szpitalne dorosłych;
- 5) uzdrowiskowe leczenie sanatoryjne dorosłych;
- 6) uzdrowiskową rehabilitację dla dorosłych w szpitalu uzdrowiskowym;
- 7) uzdrowiskową rehabilitację dla dorosłych w sanatorium uzdrowiskowym;
- 8) uzdrowiskowe leczenie ambulatoryjne dorosłych i dzieci.

Czas trwania leczenia uzdrowiskowego wynosi<sup>2</sup>:

- 1) 27 dni – dla świadczenia gwarantowanego, o którym mowa w pkt 1;
- 2) 21 dni – dla świadczenia gwarantowanego, o którym mowa w pkt 2–5;
- 3) 28 dni – dla świadczenia gwarantowanego, o którym mowa w pkt 6 i 7;
- 4) od 6 do 18 dni – dla świadczenia gwarantowanego, o którym mowa w pkt 8.

Zakres i profil świadczeń opieki zdrowotnej udzielanych przez zakład lecznictwa uzdrowiskowego wynika z dostępnych naturalnych surowców leczniczych, warunków klimatycznych i posiadanych urządzeń lecznictwa uzdrowiskowego.

## Zrealizowane świadczenia

Opracowany materiał, w zakresie map potrzeb zdrowotnych, został przygotowany w oparciu o dane sprawozdawcze Narodowego Funduszu Zdrowia za 2014 r. Na potrzeby dalszej analizy zakresy świadczeń zgrupowano w 3 kategorie odnoszące się do typu udzielanych świadczeń: świadczenia ambulatoryjne, świadczenia szpitalne oraz świadczenia sanatoryjne.

W Polsce w 2014 roku dla zakresu leczenia uzdrowiskowe zostało sprawozdane 395,90 tys. świadczeń dla pacjentów z 16 województw. Świadczenia w podziale na profil świadczeń przedstawia tabela 1.1<sup>3</sup>. Szczegółowe informacje dotyczące sprawozdanych świadczeń z zakresu lecznictwa uzdrowiskowego dla pacjentów z poszczególnych województw przedstawia tabela 1.3.

Najwięcej ze świadczeń lecznictwa uzdrowiskowego korzystali pacjenci dla profilu choroby reumatologiczne (reumatologia), 255,87 tys. pacjentów, natomiast najmniej dla profilu choroby oka i przydatków oka (choroby okulistyczne).

<sup>1</sup>Wskazania i przeciwwskazania do leczenia uzdrowiskowego określa rozporządzenie Ministra Zdrowia z dnia 5 stycznia 2012 r. w sprawie sposobu kierowania i kwalifikowania pacjentów do zakładów lecznictwa uzdrowiskowego (Dz.U. z dn. 5.01.12 poz. 14)

<sup>2</sup>Czas trwania leczenia uzdrowiskowego, o którym mowa w pkt 1, 4 i 6, może być przedłużony jednokrotnie na okres nieprzekraczający czasu określonego odpowiednio w pkt 1–3, za zgodą oddziału wojewódzkiego Narodowego Funduszu Zdrowia, który potwierdził skierowanie na leczenie uzdrowiskowe.

<sup>3</sup>dla profili poniżej 0.1 tys. świadczeń dalsza analiza nie będzie realizowana

Tabela 1.1: Struktura świadczeń lecznictwa uzdrowiskowego z podziałem na profil

| Profil  | Liczba pacjentów (tys.) | w tym dzieci (tys.) | % pacjentów |
|---|-------------------------|---------------------|-------------|
| choroby reumatologiczne (reumatologia)                    | 255,87                  | 0,98                | 64,63       |
| choroby kardiologiczne i nadciśnienie (kardiologia)       | 52,17                   | 0,07                | 13,18       |
| choroby układu nerwowego (neurologia)                     | 28,87                   | 0,13                | 7,29        |
| choroby dolnych dróg oddechowych (pulmonologia)           | 18,64                   | 6,40                | 4,71        |
| choroby górnych dróg oddechowych (laryngologia)           | 14,29                   | 6,63                | 3,61        |
| choroby ortopedyczno-urazowe (ortopedia)                  | 7,36                    | 1,66                | 1,86        |
| cukrzyca (diabetologia)                                   | 6,87                    | 0,04                | 1,74        |
| choroby układu trawienia (gastroenterologia, hepatologia) | 2,69                    | 0,06                | 0,68        |
| otyłość   | 2,51                    | 1,80                | 0,63        |
| choroby endokrynologiczne                                 | 1,39                    | 0,13                | 0,35        |
| choroby kobiece (ginekologia)                             | 1,31                    | -                   | 0,33        |
| choroby skóry (dermatologia)                              | 1,23                    | 0,10                | 0,31        |
| choroby nerek i dróg moczowych (nefrologia i urologia)    | 1,16                    | 0,02                | 0,29        |
| choroby naczyń obwodowych                                 | 1,06                    | 0,00                | 0,27        |
| osteoporoza   | 0,45                    | 0,00                | 0,11        |
| choroby krwi i układu krwiotwórczego (hematologia)        | 0,05                    | 0,00                | 0,01        |
| choroby oka i przydatków oka (choroby okulistyczne)       | 0,00                    | -                   | 0,00        |
| Polska  | 395,90                  | 18,03               |             |

Źródło: Opracowanie DAiS na podstawie danych NFZ

Najwięcej świadczeń lecznictwa uzdrowiskowego zostało zrealizowanych dla kategorii świadczenie sanatoryjne, 318,47 tys. pacjentów, natomiast najmniej dla kategorii świadczenie ambulatoryjne, 15,99 tys. pacjentów.

Tabela 1.2: Sprawozdane świadczenia lecznictwa uzdrowiskowego z podziałem na kategorie świadczeń

| Kategoria świadczeń | Liczba osobodni (tys.) | Liczba pacjentów (tys.) | w tym dzieci (tys.) | % pacjentów |
|---------------------|------------------------|-------------------------|---------------------|-------------|
| sanatoryjne         | 6 686,9                | 318,47                  | 7,73                | 80,44       |
| szpitalne           | 1 374,8                | 61,44                   | 9,17                | 15,52       |
| ambulatoryjne       | 232,1                  | 15,99                   | 1,14                | 4,04        |
| Polska              | 8 293,7                | 395,90                  | 18,03               |             |

Źródło: Opracowanie DAiS na podstawie danych NFZ

Najczęściej ze świadczeń lecznictwa uzdrowiskowego korzystali pacjenci z województwa podlaskiego (1 579,4 na 100 tys. ludności), natomiast najmniej z zachodniopomorskiego (745,1).

W 2014 roku świadczenia uzdrowiskowe realizowało 146 świadczeniodawców w 13 województwach.



Świadczenia realizowane były w 45 miejscowościach uzdrowiskowych, najwięcej (11) miejscowości uzdrowiskowych znajdowało się w województwie małopolskim.

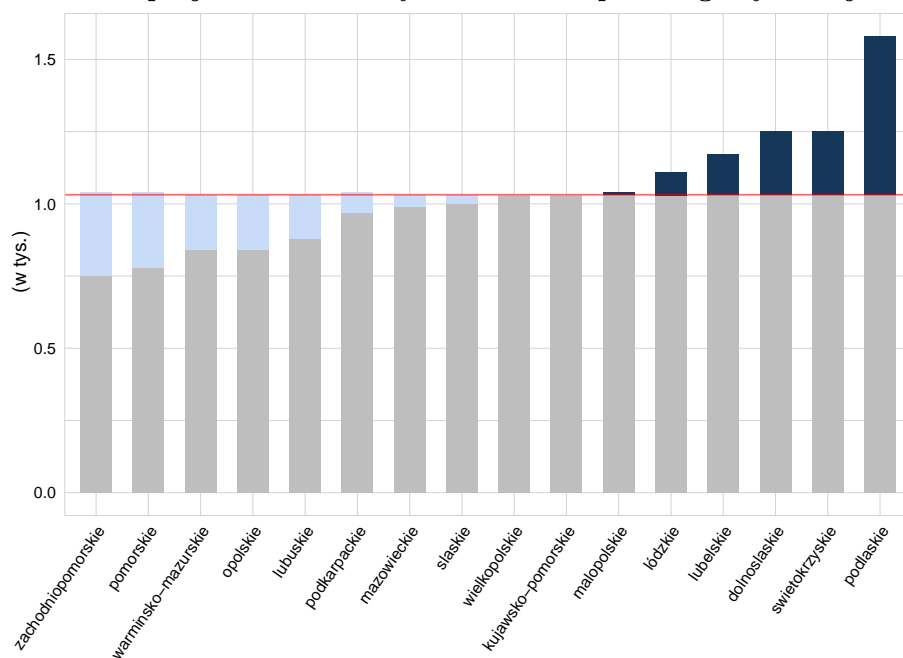
Tabela 1.3: Sprawozdane świadczenia lecznictwa uzdrowiskowego dla pacjentów z poszczególnych województw

| Województwo         | Liczba pacjentów (tys.) | w tym dzieci (tys.) | Liczba pacjentów na 100 tys. mieszk. | % pacjentów |
|---------------------|-------------------------|---------------------|--------------------------------------|-------------|
| dolnośląskie        | 36,52                   | 1,65                | 1 255,5                              | 9,22        |
| kujawsko-pomorskie  | 21,53                   | 0,90                | 1 030,3                              | 5,44        |
| lubelskie           | 25,20                   | 2,22                | 1 173,5                              | 6,37        |
| lubuskie            | 8,97                    | 0,22                | 879,3                                | 2,27        |
| łódzkie             | 27,81                   | 0,76                | 1 110,6                              | 7,02        |
| małopolskie         | 34,97                   | 2,03                | 1 038,2                              | 8,83        |
| mazowieckie         | 53,00                   | 2,28                | 993,5                                | 13,39       |
| opolskie            | 8,38                    | 0,30                | 837,5                                | 2,12        |
| podkarpackie        | 20,57                   | 1,22                | 966,1                                | 5,20        |
| podlaskie           | 18,82                   | 1,10                | 1 579,4                              | 4,76        |
| pomorskie           | 17,85                   | 0,33                | 775,4                                | 4,51        |
| śląskie             | 45,85                   | 3,21                | 999,9                                | 11,58       |
| świętokrzyskie      | 15,87                   | 0,44                | 1 256,4                              | 4,01        |
| warmińsko-mazurskie | 12,08                   | 0,25                | 836,8                                | 3,05        |
| wielkopolskie       | 35,68                   | 0,80                | 1 027,5                              | 9,01        |
| zachodniopomorskie  | 12,78                   | 0,32                | 745,1                                | 3,23        |
| Polska              | 395,90                  | 18,03               | 1 028,9                              |             |

Źródło: Opracowanie DAiS na podstawie danych NFZ

Wykres 1.1 przedstawia liczbę sprawozdanych świadczeń w przeliczeniu na 100 tys. mieszkańców w poszczególnych województwach.

Wykres 1.1: Liczba pacjentów na 100 tys. ludności w poszczególnych województwach



Źródło: Opracowanie DAiS na podstawie danych NFZ

Najwięcej świadczeń sprawozdano w województwie zachodniopomorskim, 91,20 tys. (co stanowiło 23,04% wszystkich świadczeń), natomiast najmniej w województwie łódzkim (0,21 tys.).

Tabela 1.4: Sprawozdane świadczenia lecznictwa uzdrowiskowego zrealizowane w poszczególnych województwach

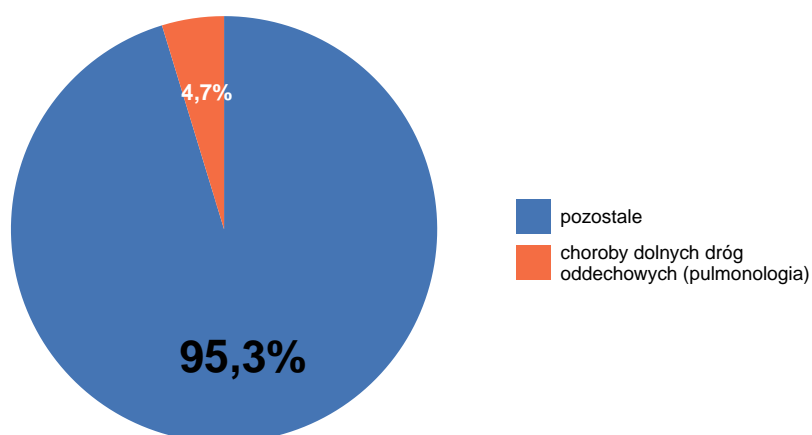
| Województwo         | Liczba pacjentów (tys.) | Liczba podmiotów | Liczba miejscowości | % pacjentów |
|---------------------|-------------------------|------------------|---------------------|-------------|
| dolnośląskie        | 55,84                   | 16               | 10                  | 14,11       |
| kujawsko-pomorskie  | 70,16                   | 25               | 3                   | 17,72       |
| lubelskie           | 13,92                   | 6                | 2                   | 3,52        |
| łódzkie             | 0,21                    | 1                | 1                   | 0,05        |
| małopolskie         | 56,35                   | 30               | 11                  | 14,23       |
| mazowieckie         | 0,85                    | 2                | 1                   | 0,21        |
| podkarpackie        | 30,73                   | 14               | 4                   | 7,76        |
| podlaskie           | 1,35                    | 1                | 1                   | 0,34        |
| pomorskie           | 16,89                   | 4                | 2                   | 4,27        |
| śląskie             | 25,68                   | 8                | 2                   | 6,49        |
| świętokrzyskie      | 30,10                   | 9                | 2                   | 7,60        |
| warmińsko-mazurskie | 2,63                    | 2                | 1                   | 0,66        |
| zachodniopomorskie  | 91,20                   | 28               | 5                   | 23,04       |
| Polska              | 395,90                  | 146              | 45                  |             |

Źródło: Opracowanie DAiS na podstawie danych NFZ

## 1.2 Świadczenia uzdrowiskowe - profil „choroby dolnych dróg oddechowych (pulmonologia)”

Z wykonanej analizy wynika że, w Polsce ze świadczeń w zakresie lecznictwa uzdrowiskowego dla analizowanego profilu skorzystało 18,64 tys. pacjentów (w tym 6,40 tys. dzieci). Świadczenia te stanowiły 4,7% zrealizowanych świadczeń w zakresie lecznictwa uzdrowiskowego (wykres 1.2). W przeliczeniu na 100 tys. ludności Polski było to 48,4 świadczeń.

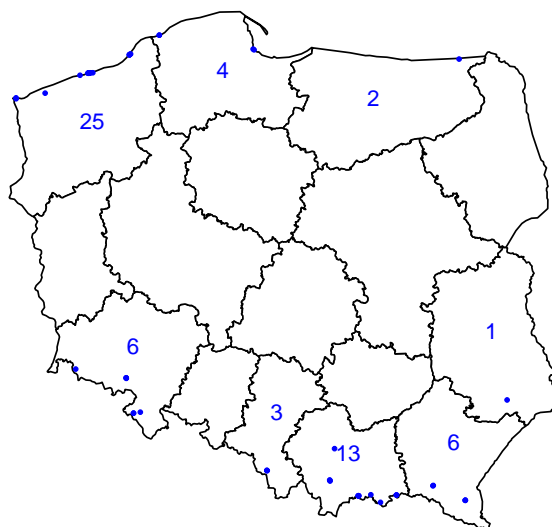
Wykres 1.2: **Struktura profili świadczeń lecznictwa uzdrowiskowego w Polsce**



Źródło: Opracowanie DAiS na podstawie danych NFZ

W Polsce świadczenia uzdrowiskowe dla analizowanego profilu realizowane były w 8 województwach. Najwięcej świadczeniodawców znajdowało się województwie zachodniopomorskim. Mapa 1.3 prezentuje położenie miejscowości uzdrowiskowych oraz liczbę świadczeniodawców w poszczególnych województwach.

Wykres 1.3: Miejscowości uzdrowiskowe oraz liczba świadczeniodawców w poszczególnych województwach



Źródło: Opracowanie DAiS na podstawie danych NFZ

Świadczenia uzdrowiskowe dla analizowanego profilu realizowane są w 3 kategoriach (tj. pogrupowanych zakresach). Liczbę pacjentów skierowanych na leczenie uzdrowiskowe w podziale na pogrupowane kategorie świadczeń przedstawia tabela 1.5.

Tabela 1.5: Sprawozdane świadczenia lecznictwa uzdrowiskowego z podziałem na kategorie świadczeń

| Kategoria świadczeń | Liczba osobodni (tys.) | Liczba pacjentów (tys.) | w tym dzieci (tys.) | % pacjentów |
|---------------------|------------------------|-------------------------|---------------------|-------------|
| sanatoryjne         | 255,8                  | 12,30                   | 3,32                | 66,01       |
| szpitalne           | 127,8                  | 5,48                    | 2,50                | 29,42       |
| ambulatoryjne       | 11,8                   | 0,85                    | 0,58                | 4,57        |
| Polska              | 395,5                  | 18,64                   | 6,40                |             |

Źródło: Opracowanie DAiS na podstawie danych NFZ

Najwięcej pacjentów korzystało z leczenia uzdrowiskowego w kategorii świadczenie sanatoryjne (12,30 tys., co stanowiło 66,01% wszystkich świadczeń). Liczbę pacjentów, którzy skorzystali ze świadczeń uzdrowiskowych dla analizowanego profilu oraz liczbę podmiotów realizujących świadczenia w poszczególnych województwach w 2014 roku przedstawia tabela 1.6.

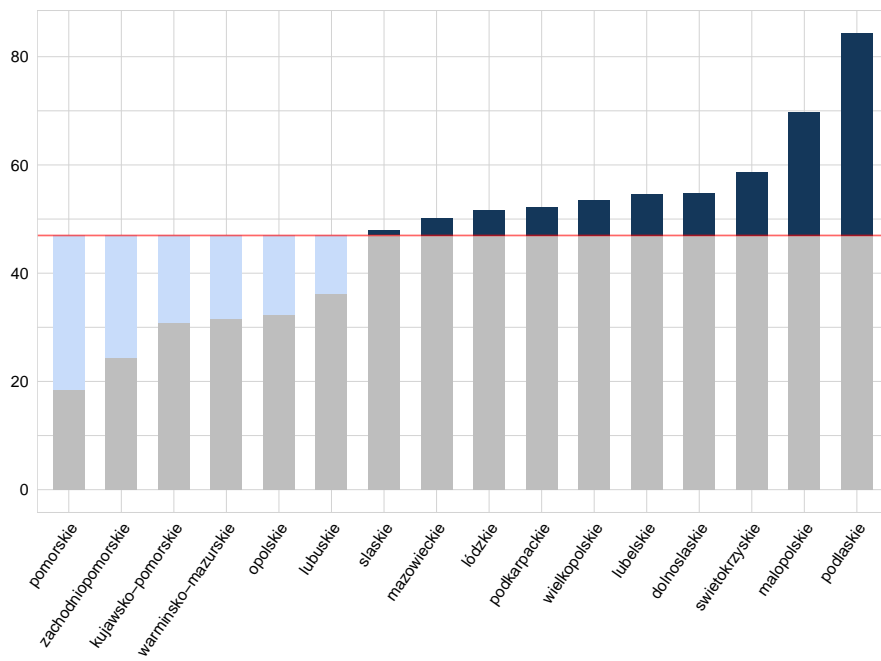
Tabela 1.6: Sprawozdane świadczenia lecznictwa uzdrowiskowego dla pacjentów z poszczególnych województw

| Województwo         | Liczba pacjentów (tys.) | w tym dzieci (tys.) | Liczba pacjentów na 100 tys. mieszk. | % pacjentów |
|---------------------|-------------------------|---------------------|--------------------------------------|-------------|
| dolnośląskie        | 1,59                    | 0,34                | 54,7                                 | 8,54        |
| kujawsko-pomorskie  | 0,64                    | 0,17                | 30,8                                 | 3,45        |
| lubelskie           | 1,17                    | 0,50                | 54,6                                 | 6,29        |
| lubuskie            | 0,37                    | 0,10                | 36,2                                 | 1,98        |
| łódzkie             | 1,30                    | 0,36                | 51,8                                 | 6,95        |
| małopolskie         | 2,35                    | 1,00                | 69,7                                 | 12,60       |
| mazowieckie         | 2,68                    | 1,17                | 50,3                                 | 14,38       |
| opolskie            | 0,32                    | 0,12                | 32,4                                 | 1,74        |
| podkarpackie        | 1,11                    | 0,44                | 52,2                                 | 5,97        |
| podlaskie           | 1,01                    | 0,48                | 84,3                                 | 5,39        |
| pomorskie           | 0,42                    | 0,14                | 18,5                                 | 2,28        |
| śląskie             | 2,20                    | 0,68                | 47,9                                 | 11,78       |
| świętokrzyskie      | 0,74                    | 0,24                | 58,7                                 | 3,98        |
| warmińsko-mazurskie | 0,46                    | 0,09                | 31,6                                 | 2,45        |
| wielkopolskie       | 1,86                    | 0,42                | 53,5                                 | 9,97        |
| zachodniopomorskie  | 0,42                    | 0,13                | 24,4                                 | 2,25        |
| Polska              | 18,64                   | 6,40                | 48,4                                 |             |

Źródło: Opracowanie DAiS na podstawie danych NFZ

Najwięcej pacjentów dla analizowanego profilu w przeliczeniu na 100 tys. ludności korzystało ze świadczeń z województwa podlaskiego (84,3), natomiast najmniej z województwa pomorskiego (18,5). Wykres 1.4 przedstawia liczbę sprawozdanych świadczeń w przeliczeniu na 100 tys. ludności w poszczególnych województwach.

Wykres 1.4: Liczba pacjentów na 100 tys. ludności w poszczególnych województwach



Źródło: Opracowanie DAiS na podstawie danych NFZ

## 1.2.1 Świadczenia realizowane w województwie dolnośląskim

Z wykonanej analizy wynika, że w województwie dolnośląskim w 3 miejscowościach uzdrowskich realizowane były świadczenia z zakresu lecznictwa uzdrowskiego dla analizowanego profilu. W powyższych miejscowościach na danym profilu leczniczym działalność prowadziło 6 podmiotów. Listę podmiotów relizujących świadczenia dla analizowanego profilu w województwie dolnośląskim przedstawia tabela 1.7.

Tabela 1.7: Lista świadczeniodawców

| Kod Świadczeniodawcy | Nazwa Świadczeniodawcy   |
|----------------------|--|
| 170002269            | Uzdrowisko Świeradów - Czarniawa sp. z o.o. - Grupa PGU        |
| 170002316            | Uzdrowiska Kłodzkie s.a. - Grupa PGU                           |
| 170002332            | Uzdrowisko-Szczawno - Jedlina s.a.                             |
| 170061267            | Sanatoria Dolnośląskie sp. z o.o.                              |
| 170061477            | Specjalistyczne Centrum Pielęgnacyjno-Rehabilitacyjne EWA-MED. |
| 170061582            | Sanatorium Uzdrowskie CHEMIK                                   |

Źródło: Opracowanie DAIŚ na podstawie danych NFZ

Informację dotyczące realizacji świadczeń lecznictwa uzdrowskiego w województwie dolnośląskim, w podziale na świadczeniodawców oraz miejscowości zawiera tabela 1.8. Najwięcej pacjentów było leczonych w Uzdrowisko-Szczawno - Jedlina s.a., tj. 1,10 tys. (48,80%), w miejscowości Szczawno-Zdrój.

Tabela 1.8: Świadczenia lecznictwa uzdrowskiego w województwie dolnośląskim z podziałem na świadczeniodawców

| Kod Świadczeniodawcy | Miejscowość uzdrowska | Liczba pacjentów (tys.) | w tym dzieci (tys.) | % pacjentów |
|----------------------|-----------------------|-------------------------|---------------------|-------------|
| 170002332            | Szczawno-Zdrój        | 1,10                    | 0,22                | 48,80       |
| 170002316            | Duszniki-Zdrój        | 0,73                    | 0,00                | 32,29       |
| 170002269            | Świeradów-Zdrój       | 0,13                    | 0,13                | 5,76        |
| 170061267            | Szczawno-Zdrój        | 0,11                    | -                   | 4,96        |
| 170061582            | Duszniki-Zdrój        | 0,08                    | -                   | 3,59        |
| 170061267            | Duszniki-Zdrój        | 0,08                    | 0,00                | 3,54        |
| 170061477            | Szczawno-Zdrój        | 0,02                    | -                   | 1,06        |
|                      | Województwo           | 2,26                    | 0,35                |             |

Źródło: Opracowanie DAIŚ na podstawie danych NFZ

Na terenie województwa dolnośląskiego, ze świadczeń lecznictwa uzdrowskiego dla analizowanego profilu ze świadczeń skorzystało 2,26 tys. pacjentów. Liczbę zrealizowanych skierowań na leczenie uzdrowskie w województwie w podziale na kategorie świadczeń przedstawia tabela 1.9.

Tabela 1.9: Sprawozdane świadczenia lecznictwa uzdrowiskowego z podziałem na kategorie świadczeń

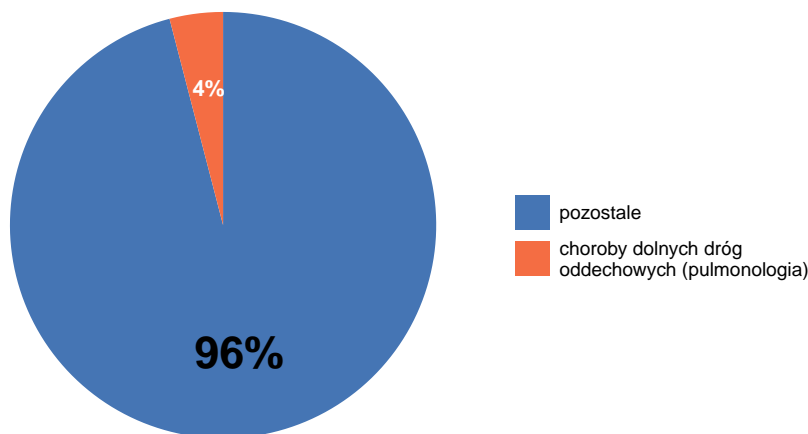
| Kategoria świadczeń | Liczba osobodni (tys.) | Liczba pacjentów (tys.) | w tym dzieci (tys.) | % pacjentów |
|---------------------|------------------------|-------------------------|---------------------|-------------|
| szpitalne           | 26,0                   | 1,18                    | 0,31                | 52,30       |
| sanatoryjne         | 22,1                   | 1,07                    | 0,04                | 47,34       |
| ambulatoryjne       | 0,1                    | 0,01                    | 0,00                | 0,35        |
| Województwo         | 48,2                   | 2,26                    | 0,35                |             |

Źródło: Opracowanie DAiS na podstawie danych NFZ

Najwięcej pacjentów korzystało z leczenia uzdrowiskowego w kategorii świadczenie szpitalne (1,18 tys., co stanowiło 52,30% wszystkich świadczeń).

W województwie dolnośląskim<sup>4</sup> ze świadczeń w zakresie lecznictwa uzdrowiskowego dla analizowanego profilu skorzystało 2,26 tys. pacjentów (w tym 0,35 tys. dzieci). Świadczenia o tym profilu stanowiły 4,0% zrealizowanych w województwie świadczeń w zakresie lecznictwa uzdrowiskowego (wykres 1.5).

Wykres 1.5: Struktura profili świadczeń lecznictwa uzdrowiskowego w województwie dolnośląskim



Źródło: Opracowanie DAiS na podstawie danych NFZ

Informacje, dotyczące realizacji świadczeń lecznictwa uzdrowiskowego na terenie województwa, w podziale na województwa pacjentów przedstawia tabela 1.10. Z danych wynika, że na 2,26 tys. pacjentów, którzy skorzystali ze świadczeń leczenia uzdrowiskowego dla analizowanego profilu na terenie wojewódz-

<sup>4</sup>Zgodnie z rozporządzeniem Ministra Zdrowia z dnia 7 lipca 2011 r. w sprawie kierowania na leczenie uzdrowiskowe albo rehabilitację uzdrowiskową (Dz. U. nr 142, poz. 835), oddział wojewódzki NFZ właściwy ze względu na miejsce zamieszkania, kieruje świadczeniobiorców na leczenie uzdrowiskowe określając m.in.: rodzaj oraz tryb leczenia uzdrowiskowego, datę rozpoczęcia leczenia, okres leczenia oraz odpowiedni zakład lecznictwa uzdrowiskowego



stwa dolnośląskiego, 0,42 tys. pacjentów (18,47%) to pacjenci z powyższego województwa, natomiast 1,84 tys. stanowili pacjenci z 15 województw.

Tabela 1.10: Świadczenia lecznictwa uzdrowiskowego w województwie dolnośląskim z podziałem na województwo pacjenta

| Województwo         | Liczba pacjentów (tys.) | w tym dzieci (tys.) | % pacjentów | % dzieci |
|---------------------|-------------------------|---------------------|-------------|----------|
| wielkopolskie       | 0,56                    | 0,04                | 24,62       | 9,92     |
| dolnośląskie        | 0,42                    | 0,06                | 18,47       | 18,13    |
| mazowieckie         | 0,22                    | 0,06                | 9,70        | 16,43    |
| łódzkie             | 0,17                    | 0,03                | 7,71        | 8,78     |
| śląskie             | 0,12                    | 0,01                | 5,49        | 2,27     |
| zachodniopomorskie  | 0,12                    | 0,06                | 5,14        | 16,43    |
| pomorskie           | 0,10                    | 0,02                | 4,52        | 7,08     |
| lubelskie           | 0,09                    | 0,01                | 4,03        | 2,27     |
| podlaskie           | 0,08                    | 0,01                | 3,37        | 3,68     |
| opolskie            | 0,08                    | 0,01                | 3,32        | 3,40     |
| małopolskie         | 0,07                    | -                   | 3,19        | -        |
| kujawsko-pomorskie  | 0,07                    | 0,02                | 3,10        | 5,38     |
| warmińsko-mazurskie | 0,06                    | 0,01                | 2,83        | 2,83     |
| lubuskie            | 0,06                    | 0,00                | 2,48        | 1,42     |
| podkarpackie        | 0,02                    | 0,01                | 1,06        | 1,98     |
| świętokrzyskie      | 0,02                    | -                   | 0,97        | -        |
| Województwo         | 2,26                    | 0,35                |             |          |

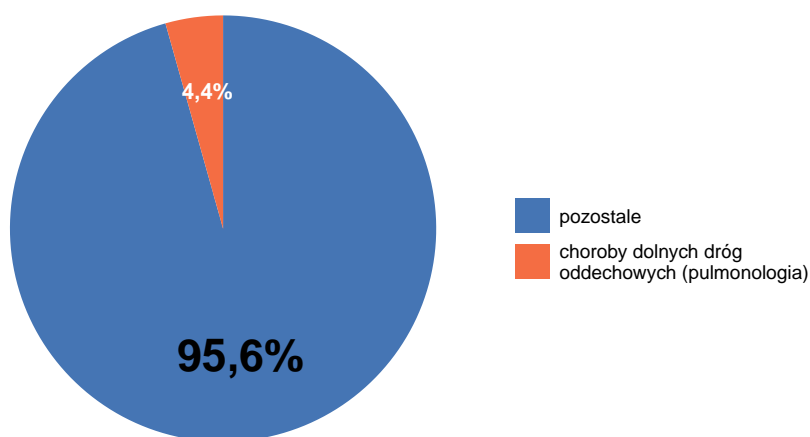
Źródło: Opracowanie DAiS na podstawie danych NFZ

Dla analizowanego profilu największy świadczeniodawca pod względem liczby pacjentów, czyli Uzdrowisko-Szczawno - Jedlina s.a., sprawozdał świadczenia dla 1,10 tys. pacjentów. Natomiast najmniejszy Specjalistyczne Centrum Pielęgnacyjno - Rehabilitacyjne EWA-MED. sprawozdał świadczenia dla 0,02 tys. pacjentów.

## 1.2.2 Świadczenia dla pacjentów z województwa dolnośląskiego

Z wykonanej analizy wynika, że z terenu województwa dolnośląskiego ze świadczeń w zakresie lecznictwa uzdrowiskowego dla analizowanego profilu korzystało 1,59 tys. pacjentów (w tym 0,34 tys. dzieci), w przeliczeniu na 100 tys. mieszkańców było to 54,7 pacjentów. Ponadto świadczenia te stanowiły 4,4% wszystkich zrealizowanych świadczeń w zakresie lecznictwa uzdrowiskowego dla pacjentów z powyższego województwa (wykres 1.6).

Wykres 1.6: Struktura profili świadczeń lecznictwa uzdrowiskowego dla pacjentów z województwa dolnośląskiego



Źródło: Opracowanie DAiS na podstawie danych NFZ

Liczbę zrealizowanych skierowań na leczenie uzdrowiskowe dla pacjentów województwa dolnośląskiego w podziale na kategorie świadczeń przedstawia tabela 1.11.

Tabela 1.11: Sprawozdane świadczenia lecznictwa uzdrowiskowego z podziałem na kategorie świadczeń

| Kategoria świadczeń | Liczba osobodni (tys.) | Liczba pacjentów (tys.) | w tym dzieci (tys.) | % pacjentów |
|---------------------|------------------------|-------------------------|---------------------|-------------|
| sanatoryjne         | 20,6                   | 0,98                    | 0,19                | 61,81       |
| szpitalne           | 13,1                   | 0,59                    | 0,14                | 37,19       |
| ambulatoryjne       | 0,2                    | 0,02                    | 0,00                | 1,01        |
| Województwo         | 33,8                   | 1,59                    | 0,34                |             |

Źródło: Opracowanie DAiS na podstawie danych NFZ

Najwięcej pacjentów korzystało z leczenia uzdrowiskowego w kategorii świadczenie sanatoryjne (0,98 tys.,

co stanowiło 61,81% wszystkich świadczeń).

Z danych wynika, iż na 1,59 tys. pacjentów z terenie województwa dolnośląskiego, którzy korzystali z leczenia uzdrowskiego dla analizowanego profilu, 0,42 tys. pacjentów korzystało ze świadczeń w powyższym województwie, natomiast 1,18 tys. (73,81% ogółu leczonych) skorzystało ze świadczeń w pozostałych 7 województwach. Informacje dotyczące realizacji świadczeń lecznictwa uzdrowskiego dla pacjentów z terenu województwa, w podziale na województwo do którego skierowano pacjentów<sup>56</sup> w celu realizacji tych świadczeń przedstawia tabela 1.12.

Tabela 1.12: Świadczenia lecznictwa uzdrowskiego dla pacjentów z województwa dolnośląskiego z podziałem na województwo realizacji świadczenia

| Województwo         | Liczba pacjentów (tys.) | w tym dzieci (tys.) | % pacjentów | % dzieci |
|---------------------|-------------------------|---------------------|-------------|----------|
| zachodniopomorskie  | 0,84                    | 0,23                | 52,89       | 67,35    |
| dolnośląskie        | 0,42                    | 0,06                | 26,19       | 18,66    |
| pomorskie           | 0,13                    | -                   | 8,10        | -        |
| małopolskie         | 0,11                    | 0,04                | 7,04        | 11,95    |
| śląskie             | 0,05                    | -                   | 3,14        | -        |
| podkarpackie        | 0,04                    | 0,01                | 2,26        | 1,75     |
| lubelskie           | 0,00                    | 0,00                | 0,19        | 0,29     |
| warmińsko-mazurskie | 0,00                    | -                   | 0,19        | -        |
| Województwo         | 1,59                    | 0,34                |             |          |

Źródło: Opracowanie DAiS na podstawie danych NFZ

Pacjenci korzystali ze świadczeń uzdrowskich dla analizowanego profilu najczęściej w województwie zachodniopomorskim, następnie w województwie dolnośląskim.

<sup>5</sup>Zgodnie z rozporządzeniem Ministra Zdrowia z dnia 7 lipca 2011 r. w sprawie kierowania na leczenie uzdrowskie albo rehabilitację uzdrowską (Dz. U. nr 142, poz. 835), oddział wojewódzki NFZ właściwy ze względu na miejsce zamieszkania, kieruje świadczeniobiorców na leczenie uzdrowskie określając m.in.: rodzaj oraz tryb leczenia uzdrowskiego, datę rozpoczęcia leczenia, okres leczenia oraz odpowiedni zakład lecznictwa uzdrowskiego

<sup>6</sup>O miejscu leczenia uzdrowskiego decyduje lekarz-konsultant specjalista balneologii lub rehabilitacji medycznej, w oparciu o dane na temat stanu zdrowia jakie są zawarte w skierowaniu. Wybór miejsca leczenia uzdrowskiego uzależniony jest od schorzenia i wyznaczony w uzdrowsku o odpowiednim profilu leczenia